

## บทที่ 9 กฎหมายมรดก

เมื่อบุคคลถึงแก่ความตาย กฎหมายจะต้องพิจารณาว่าผู้ตายมีทรัพย์สินอะไรบ้างและทรัพย์สินนั้นจะตกแก่ผู้ใด ฐานะอะไร อย่างไร นั่นคือ ใครบ้างที่กฎหมายถือว่าเป็นทายาทหรือผู้มีสิทธิรับมรดก ดังนั้น การศึกษากฎหมายเกี่ยวกับมรดกจึงมีความจำเป็นสำหรับทุกคน

ต่อไปนี้จะได้ศึกษาสาระสำคัญของประมวลกฎหมายแพ่งและพาณิชย์ว่าด้วยมรดก

### กองมรดก (มาตรา 1600)

กองมรดก หมายถึง ทรัพย์สินทุกชนิดของผู้ตายที่มีอยู่ก่อนตาย รวมตลอดทั้งสิทธิ หน้าที่ และความรับผิดชอบต่าง ๆ เว้นแต่ตามกฎหมายหรือว่าโดยสภาพแล้วเป็นการเฉพาะของผู้ตายโดยแท้

จากความหมายดังกล่าว กองมรดกประกอบด้วยสิ่งต่าง ๆ 4 ประเภท ดังนี้

1. ทรัพย์สินทุกชนิดของผู้ตาย รวมทั้งดอกผลของทรัพย์สิน
2. สิทธิต่าง ๆ ของผู้ตาย จะต้องเป็นสิทธิของเจ้ามรดกที่เกิดขึ้นก่อนหรือมีขณะเจ้ามรดกถึงแก่ความตาย เช่น สิทธิของเจ้าหนี้ สิทธิของผู้ขายฝาก สิทธิเรียกร้อง สิทธิรับบำเหน็จบำนาญ เป็นต้น
3. หน้าที่ของผู้ตาย หน้าที่ต่าง ๆ ของผู้ตาย ผู้รับมรดกจะต้องปฏิบัติตามด้วย เช่น หน้าที่จะต้องปฏิบัติตามสัญญาต่าง ๆ เป็นต้น
4. ความรับผิดชอบของผู้ตาย เช่น ความรับผิดชอบที่เกิดจากนิติกรรมสัญญาต่าง ๆ การละเมิด การจัดการงานนอกสั่ง เป็นต้น ย่อมตกทอดแก่ผู้รับมรดก แต่ทั้งนี้ ทายาทจะรับผิดชอบไม่เกินมรดกที่ตนได้รับมาเท่านั้น

### การตกทอดแห่งทรัพย์สินมรดก (มาตรา 1601-1603)

ทรัพย์สินของผู้ตายหรือที่เรียกว่า กองมรดก จะตกทอดไปยังทายาทเมื่อเจ้ามรดกตายหรือถือว่าถึงแก่ความตาย ดังนั้นจะเห็นได้ว่าเงื่อนไขแห่งการตกทอดแห่งทรัพย์สินมรดกขึ้นอยู่กับความตายของเจ้ามรดก เมื่อบุคคลใดตาย มรดกของบุคคลนั้นจะตกแก่ทายาททันที โดยทายาทไม่จำเป็นต้องแสดงเจตนารับเอามรดกนั้น และไม่จำเป็นต้องดำเนินการโอนทรัพย์สินมรดกนั้นมาเป็นชื่อของทายาทก่อนแต่อย่างใด เช่น

ทรัพย์สินมรดกตกทอดเป็นของทายาทตั้งแต่เจ้ามรดกตาย ผู้จัดการเอามรดกไปโอนให้แก่ผู้ที่มีใช้ทายาททายาทติดตามเอาคืนได้ (ฎีกาที่ 621/2519)

### ลักษณะการตกทอดของมรดก

มรดกอาจตกไปยังทายาทได้ 2 ลักษณะ ดังนี้

1. ตกทอดโดยทางกฎหมาย
2. ตกทอดโดยผลของพินัยกรรม

**การตกทอดโดยกฎหมาย** ได้แก่ กรณีที่เจ้ามรดกไม่ได้ทำพินัยกรรมแสดงเจตนาว่าประสงค์จะยกทรัพย์สินให้แก่ใครบ้าง ดังนั้นผู้ที่มีสิทธิรับมรดกจะได้แก่ ทายาทโดยธรรม ซึ่งหมายถึงบุคคลที่กฎหมายได้กำหนด

ไว้โดยตรงว่า มีสิทธิรับมรดก ผู้ที่จะเป็นทายาทโดยธรรมต้องเป็นบุคคลธรรมดาเท่านั้น การตกทอดในลักษณะนี้มีผลทันทีเมื่อเจ้ามรดกตาย

**การตกทอดโดยผลของพินัยกรรม** ในกรณีที่เจ้ามรดกทำพินัยกรรมแสดงเจตนาว่าจะยกทรัพย์ให้แก่ผู้ใดไว้ หากระบุให้ทรัพย์มรดกแก่บุคคลใด บุคคลนั้นมีฐานะเป็นทายาทผู้รับพินัยกรรม ผู้รับพินัยกรรมนั้นอาจเป็นบุคคลธรรมดาหรือนิติบุคคลก็ได้ ทรัพย์มรดกตกทอดในลักษณะนี้มีผลบังคับเมื่อผู้ทำพินัยกรรมตาย

### **ผู้มีสิทธิรับมรดก (มาตรา 1620-1628)**

ผู้มีสิทธิรับมรดก อาจเป็นบุคคลธรรมดาหรือนิติบุคคลแล้วแต่กรณี ดังนี้

1. ทายาท อาจแบ่งได้เป็น 2 ประเภท คือ ทายาทโดยธรรม อันได้แก่ ผู้สืบสันดานรวมทั้งคู่สมรสและทายาทโดยพินัยกรรม อันได้แก่ ผู้ที่เจ้ามรดกทำพินัยกรรมยกทรัพย์มรดกให้

2. วัด เมื่อพระภิกษุถึงแก่ความตาย ทรัพย์สินที่ได้มาขณะที่เป็นพระภิกษุจะตกให้แก่วัดที่เป็นภุมิลาเนาของพระภิกษุนั้น หากเป็นทรัพย์สินที่ได้มาก่อนบวชยังถือว่าเป็นกองมรดกที่ตกแก่ทายาทต่อไป

หนังสือสุทธีสำหรับพระภิกษุ ไบมรณะบัตร ไบแต่งตั้งเป็นพระครู คำขอรับมรดกของมารดาและบัญชีเงินฝาก ต่างระบุว่าผู้ตายอยู่วัดผู้รอง แสดงว่าผู้ตายถือเอาวัดผู้รองเป็นสถานที่อยู่เป็นแหล่งสำคัญวัดผู้รองจึงเป็นสมบัติของวัดผู้รองจึงเป็นภุมิลาเนาของผู้ตาย ทรัพย์สินของผู้ตายที่ได้มาระหว่างเวลาที่อยู่ในสมณเพศจึงตกเป็นสมบัติของวัดผู้รองที่เป็นภุมิลาเนาของผู้ตาย (ฎีกาที่ 564/2536)

3. แผ่นดิน กรณีไม่มีผู้รับมรดก คือ เจ้ามรดกตายโดยมิได้ทำพินัยกรรมไว้ และไม่มีทายาทโดยธรรมเหลืออยู่เลย ทรัพย์สินทั้งหมดจะตกแก่แผ่นดินคือ รั้วนั่นเอง

ทายาทผู้มีสิทธิรับมรดก จะต้องมืองค์ประกอบสำคัญ 2 ประการ คือ

1. ต้องมีสภาพเป็นบุคคลอยู่ในเวลาที่เจ้ามรดกถึงแก่ความตาย
2. ต้องมีฐานะทางกฎหมายเป็นทายาทโดยธรรมหรือผู้สืบสันดานของเจ้ามรดก

ทารกในครรภ์มารดาก็มีสิทธิรับมรดกได้ ถ้าเกิดมาภายใน 310 วันนับวันเวลาที่เจ้ามรดกถึงแก่ความตายแล้วทารกอยู่รอด

ทำพินัยกรรมยกทรัพย์สินให้แก่สุนัขหรือแมวไม่ได้ เพราะไม่ใช่บุคคล

### **ทายาทโดยธรรม (มาตรา 1629-1631)**

ทายาทโดยธรรม หมายถึง ทายาทที่กฎหมายบัญญัติว่าให้มีสิทธิรับมรดกของเจ้ามรดกนั้นคือ เป็นทายาทโดยผลของกฎหมายนั่นเอง

ผู้สืบสันดาน หมายถึง ผู้สืบสายโลหิตตรงลงไปของเจ้ามรดก ซึ่งหมายถึง ลูกหลาน เหลน ฯลฯ ตามกฎหมายมรดกทายาทชั้นบุตรเท่านั้นที่มีสิทธิรับมรดก ส่วนหลาน เหลน ลื้อ และต่อ ๆ ไปจะรับมรดกได้ก็แต่โดยการอาศัยสิทธิมรดกแทนที่เท่านั้น

ทายาทโดยธรรม แบ่งได้เป็น 2 ประเภท ดังนี้

1. ทายาทโดยธรรมที่เป็นญาติ
2. ทายาทโดยธรรมที่เป็นคู่สมรส

ทายาทโดยธรรมที่เป็นญาติ จำแนกได้เป็น 6 ลำดับ ตามความใกล้ชิดทางสายโลหิต (อันดับต้นจะได้รับมรดกก่อนและตัดสิทธิลำดับรองลงไป)

อันดับ 1 ผู้สืบสันดาน

อันดับ 2 บิดามารดา (มีสิทธิรับมรดกเสมอชั้นบุตร)

อันดับ 3 พี่น้องร่วมบิดามารดาเดียวกัน

อันดับ 4 พี่น้องร่วมบิดาหรือมารดาเดียวกัน

อันดับ 5 ปู่ ย่า ตา ยาย

อันดับ 6 ลุง ป้า น้า อา

ผู้สืบสันดานชั้นบุตร ของเจ้ามรดกที่มีสิทธิรับมรดก ได้แก่บุตรดังต่อไปนี้

1. บุตรชอบด้วยกฎหมาย

2. บุตรที่บิดาจดทะเบียนรับรองว่าเป็นบุตร

3. บุตรที่ศาลพิพากษาถึงที่สุดว่าเป็นบุตรของบิดาก่อนบิดาตาย

4. บุตรนอกกฎหมายที่บิดารับรอง

5. บุตรบุญธรรม

6. บุตรที่มีการฟ้องร้องภายในอายุความมรดกขอให้รับเด็กเป็นบุตรและศาลพิพากษาว่าเป็น

บุตรชอบด้วยกฎหมาย แม้จะพิพากษาเมื่อล่วงเลยอายุความมรดกแล้วก็ตาม

ทายาทโดยธรรมที่เป็นคู่สมรส คู่สมรสที่มีฐานะเป็นทายาทได้ จะต้องเป็นคู่สมรสที่ชอบด้วยกฎหมาย ด้วยการจดทะเบียนสมรสเท่านั้น

#### การแบ่งมรดกระหว่างทายาทโดยธรรม

หากเจ้ามรดกมีคู่สมรส จะต้องดำเนินการแบ่งทรัพย์สินระหว่างสามีภริยาก่อนในฐานะสินสมรส จากนั้นจึงจัดการแบ่งเฉพาะส่วนที่เป็นของเจ้ามรดกให้แก่ทายาท โดยยึดหลักญาติใกล้ชิดตัดสิทธิญาติห่าง ยกเว้นบิดามารดามีสิทธิเสมอชั้นบุตร

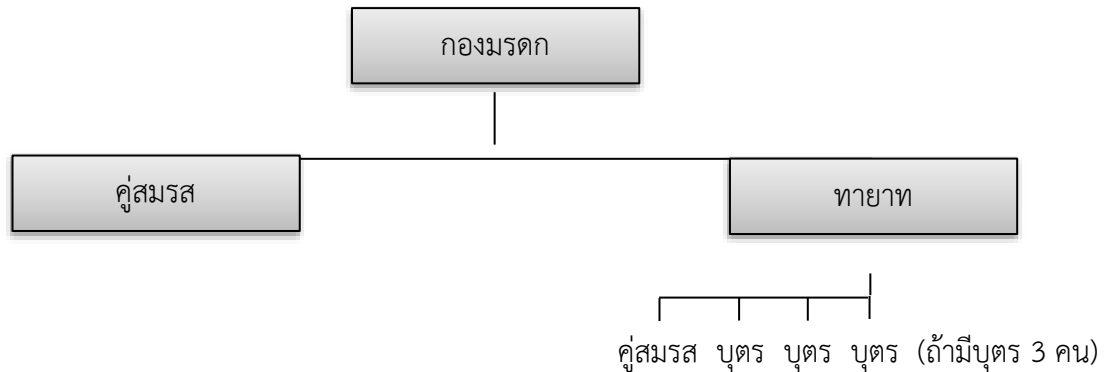
#### ตัวอย่าง

ชายเจ้ามรดก มีทรัพย์สินร่วมระหว่างสามีและภริยารวม 10 ล้านบาท เป็นสินเดิมของผู้ตาย 2 ล้านบาท เป็นสินสมรส 8 ล้านบาท ดังนั้นต้องแบ่งสินสมรสให้ภริยาก่อน 4 ล้านบาท มรดกที่จะแบ่งให้แก่ทายาทคือ 6 ล้านบาท (สินเดิม 2 ล้านรวมกับสินสมรส 4 ล้าน)

#### การแบ่งมรดกระหว่างทายาทกับคู่สมรส (มาตรา 1635)

1. ถ้ามีคู่สมรสกับทายาทอันดับ 1 บุตรคู่สมรสได้ 1 ส่วน เสมือนทายาทชั้นบุตร
2. ถ้ามีคู่สมรสกับทายาทอันดับ 2 บิดามารดาหรืออันดับ 3 (พี่น้องร่วมบิดามารดาเดียวกัน) คู่สมรสได้ครึ่งหนึ่ง
3. ถ้ามีคู่สมรสกับทายาทอันดับที่ 4 (พี่น้องร่วมบิดาหรือมารดาเดียวกัน) หรืออันดับ 5 ปู่ ย่า ตา ยาย หรืออันดับ 6 ลุง ป้า น้า อา คู่สมรสได้ 2 ใน 3 ส่วน

4. ถ้าไม่มีทายาทโดยธรรมที่เป็นญาติเลย คู่สมรสได้ทั้งหมดแต่ผู้เดียว  
 ดังนี้จะเห็นว่าคู่สมรสไม่ทำให้สิทธิของทายาทที่เป็นญาติเสียไป แต่ทายาทที่เป็นญาติด้วยตนเอง  
 ทายาทลำดับต้นจะตัดสิทธิทายาทต่อไปไม่มีสิทธิรับมรดกเลย



#### การรับมรดกแทนที่ (มาตรา 1639-1645)

เมื่อทายาทโดยธรรมถึงแก่ความตาย หรือถูกกำจัดมิให้รับมรดกก่อนเจ้ามรดกตาย ถ้าบุคคลนั้นมีผู้สืบสันดาน ให้ผู้สืบสันดานรับมรดกแทนที่ ถ้าผู้สืบสันดานของบุคคลนั้นถึงแก่ความตายหรือถูกกำจัดมิให้รับมรดกเช่นเดียวกัน ก็ให้ผู้สืบสันดานนั้นรับมรดกแทนที่ และให้มีการรับมรดกแทนที่กันเฉพาะส่วนของบุคคลเป็นราย ๆ สืบต่อกันเช่นนี้ไปจนหมดสาย

การรับมรดกแทนที่ มีลักษณะสำคัญ ดังนี้

1. เมื่อบุคคลใดต้องถือว่าถึงแก่ความตาย ให้มีการรับมรดกแทนที่กันได้
2. ทายาทโดยธรรมอันดับ 2 (บิดา มารดา) และอันดับ 5 (ปู่ ย่า ตา ยาย) ถ้าถึงแก่ความตายไม่ให้มีการรับมรดกแทนที่
3. การรับมรดกแทนที่ใช้อย่างเฉพาะทายาทโดยธรรม
4. สิทธิที่จะรับมรดกแทนที่ ได้เฉพาะแก่ผู้สืบสันดานโดยตรง บุพการีไม่มีสิทธิรับมรดกแทนที่ เช่น ลูกรับมรดกแทนที่พ่อแม่ได้ แต่พ่อแม่รับแทนที่ลูกไม่ได้
5. ผู้สืบสันดานจะรับมรดกแทนที่ได้ต่อเมื่อมีสิทธิสมบูรณ์ในการรับมรดก
6. การที่บุคคลใดสละมรดกของบุคคลอีกคนหนึ่งนั้น ไม่ตัดสิทธิของผู้สละที่จะรับมรดกแทนที่บุคคลหนึ่งในการสืบมรดกบุคคลอื่น

#### การเสียสิทธิในการรับมรดก (มาตรา 1608-1619)

แม้บุคคลใดจะมีสิทธิได้รับมรดกตามกฎหมายหรือตามพินัยกรรมก็ตาม บุคคลนั้นอาจเสียสิทธิในมรดกที่ตนควรจะได้รับ ด้วยเหตุต่อไปนี้

- การถูกกำจัดมิให้รับมรดก
- การถูกตัดมิให้รับมรดก
- การสละมรดก

- การมิได้ถือเอาหรือฟ้องเรียกเอาทรัพย์สินมรดกภายในอายุความ

1. การถูกกำจัดมิให้รับมรดก เนื่องจากมีส่วนพัวพันกับการตายของเจ้ามรดก โดยเป็นผู้ต้องพิพากษาว่า ได้เจตนาหรือพยายามกระทำให้เจ้ามรดกหรือผู้มีสิทธิได้รับมรดกก่อนตนถึงแก่ความตาย
2. การถูกตัดมิให้รับมรดก เนื่องจากเจ้ามรดกแสดงเจตนาชัดแจ้งระบุตัวทายาทไว้ชัดเจนในพินัยกรรม เช่น เจ้ามรดกมีบุตร 2 คน แต่ทำพินัยกรรมระบุให้คนหนึ่งได้รับมรดก ไม่มีชื่ออีกคนหนึ่ง ผู้ไม่มีชื่อในพินัยกรรมถือว่าถูกตัดออกมิให้รับมรดก
3. การสละมรดก ผู้มีสิทธิรับมรดกแสดงเจตนาชัดแจ้งสละมรดกโดยทำเป็นหนังสือมอบไว้แก่พนักงานเจ้าหน้าที่ และต้องเป็นการสละมรดกทั้งหมดที่ตนมีสิทธิได้รับ
4. การมิได้ถือเอาหรือฟ้องเรียกเอาทรัพย์สินมรดกภายในอายุความ 1 ปีนับแต่เจ้ามรดกตายหรือควรรู้ว่าเจ้ามรดกตาย หรือภายใน 1 ปีนับแต่ผู้ทำพินัยกรรมตาย หรือได้รู้หรือควรได้รู้สิทธิของตนซึ่งมีอยู่ตามพินัยกรรม

### ผู้ไม่อาจรับมรดกตามพินัยกรรม

มีบุคคลบางประเภทที่กฎหมายกำหนดว่า เป็นผู้ไม่อาจรับมรดกตามพินัยกรรมได้ ดังนี้

1. ผู้เขียนพินัยกรรม จะเป็นผู้รับทรัพย์สินตามพินัยกรรมไม่ได้ (มาตรา 1653)
2. ผู้เป็นพยานในพินัยกรรม จะเป็นผู้รับทรัพย์สินตามพินัยกรรมไม่ได้
3. คู่สมรสของผู้เขียนหรือคู่สมรสของพยานในพินัยกรรม จะเป็นผู้รับทรัพย์สินตามพินัยกรรมไม่ได้
4. นิติบุคคลอาจเป็นผู้รับทรัพย์สินตามพินัยกรรมได้ แต่ทั้งนี้ต้องไม่ขัดต่อวัตถุประสงค์ของนิติบุคคลนั้น ๆ เช่น พินัยกรรมยกเครื่องมือฆ่าสัตว์ให้วัด วัดย่อมไม่มีสิทธิรับเพราะขัดต่อวัตถุประสงค์ของวัด

### พินัยกรรม (มาตรา 1655-1660)

**พินัยกรรม** คือ นิติกรรมที่เจ้ามรดกทำขึ้นเพื่อแสดงเจตนาอันเป็นคำสั่งครั้งสุดท้าย เป็นคำสั่งสุดท้ายเป็นกำหนดการเผื่อตายในเรื่องทรัพย์สินของตนหรือในการต่าง ๆ อันจะให้เกิดผลบังคับให้ตามกฎหมายเมื่อตนตาย โดยทำถูกต้องตามแบบที่กฎหมายกำหนด

### ลักษณะของพินัยกรรม มีดังนี้

1. เป็นกำหนดการเผื่อตายในเรื่องทรัพย์สินหรือในการต่าง ๆ
2. เป็นการแสดงเจตนาอันเป็นคำสั่งสุดท้ายก่อนตาย
3. ต้องทำตามแบบที่กฎหมายกำหนด

### ความสมบูรณ์ของพินัยกรรม

พินัยกรรมจะสมบูรณ์ต่อเมื่อมีองค์ประกอบครบทั้ง 2 องค์ประกอบดังนี้

1. ผู้ทำพินัยกรรมต้องเป็นผู้มีความสามารถตามกฎหมาย
2. ทำถูกต้องตามแบบที่กฎหมายกำหนด

**บุคคลที่ไม่สามารถเป็นพยานในพินัยกรรมได้ ได้แก่**

1. ผู้ที่ยังไม่บรรลุนิติภาวะ
2. คนวิกลจริต
3. คนเสมือนไร้ความสามารถ
4. คนหูหนวก เป็นใบ้ หรือตาบอดทั้งสองข้าง

### แบบของพินัยกรรม

กฎหมายกำหนดให้พินัยกรรมมี 5 แบบ ดังนี้

**1. พินัยกรรมแบบธรรมดา** ต้องทำเป็นหนังสือ ลงวัน เดือน ปี ขณะที่ทำและผู้ทำพินัยกรรมต้องลงลายมือชื่อไว้ต่อหน้าพยานอย่างน้อย 2 คนพร้อมกัน ซึ่งพยาน 2 คนนั้น ต้องลงลายมือชื่อรับรองลายมือชื่อของผู้ทำพินัยกรรมไว้ในขณะนั้น

**2. พินัยกรรมแบบเขียนเองทั้งฉบับ** ผู้ทำพินัยกรรมต้องเขียนด้วยลายมือตนเองทั้งฉบับ ลง วัน เดือน ปี และลายมือชื่อของตนเอง การชูด ลบ ตก เติม แก้ไขเปลี่ยนแปลง ต้องทำด้วยมือตนเองและลงลายมือชื่อกำกับไว้

**3. พินัยกรรมแบบเอกสารฝ่ายเมือง** ให้ทำดังนี้

1. ผู้ทำพินัยกรรมต้องไปแจ้งข้อความที่ตนประสงค์จะให้ใส่ไว้ในพินัยกรรมของตนแก่กรรมการอำเภอ ต่อหน้าพยานอีกอย่างน้อยสองคนพร้อมกัน

2. กรรมการอำเภอต้องจดข้อความที่ผู้ทำพินัยกรรมแจ้งให้ทราบนั้นลงไว้ และอ่านข้อความนั้นให้ผู้ทำพินัยกรรมและพยานฟัง

3. เมื่อทำพินัยกรรมและพยานเห็นว่าถูกต้อง ให้ผู้ทำพินัยกรรมและพยานลงลายมือชื่อไว้เป็นสำคัญ

4. ให้กรรมการอำเภอลงลายมือชื่อ และลงวัน เดือน ปี ทั้งจดลงไว้ด้วยตนเองว่า พินัยกรรมนั้นได้ทำถูกต้องตามข้อ 1, 2, 3 แล้ว และประทับตราตำแหน่งเป็นสำคัญ

**4. พินัยกรรมแบบเอกสารลับ** ให้ทำดังนี้

1. ผู้ทำพินัยกรรมต้องลงลายมือชื่อในพินัยกรรม

2. ผู้ทำพินัยกรรมต้องผนึกพินัยกรรมนั้น แล้วลงลายมือชื่อทับรอยผนึกนั้น

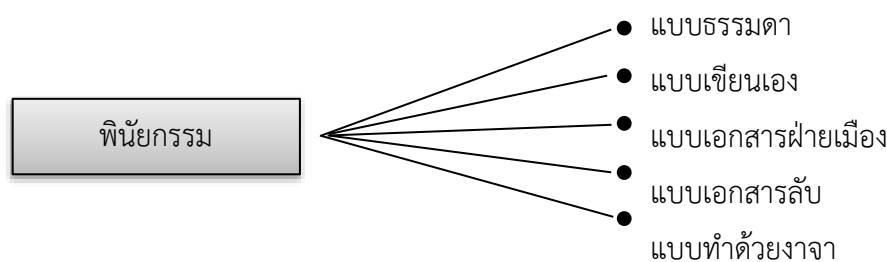
3. ผู้ทำพินัยกรรมต้องนำพินัยกรรมที่ผนึกนั้น ไปแสดงต่อกรรมการอำเภอพร้อมพยานอีก 2 คนและให้ถ้อยคำต่อบุคคลทั้งหมดเหล่านั้นว่า เป็นพินัยกรรมของตน ถ้าผู้พินัยกรรมมิได้เขียนเองโดยคนและให้ถ้อยคำต่อบุคคลทั้งหมดเหล่านั้นว่า เป็นพินัยกรรมของตน ถ้าผู้ทำพินัยกรรมมิได้เขียนเองโดยตลอดผู้ทำพินัยกรรมจะต้องแจ้งนามและภูมิลำเนาของผู้เขียนให้ทราบด้วย

4. เมื่อกรรมการอำเภอจดถ้อยคำของผู้ทำพินัยกรรม และวัน เดือน ปีที่นำพินัยกรรมมาแสดงไว้บนซองนั้น และประทับตราตำแหน่งแล้ว ให้กรรมการอำเภอ ผู้ทำพินัยกรรมและพยานลงลายมือชื่อบนซองนั้น

**5. พินัยกรรมแบบทำด้วยวาจา** จะทำได้ต่อเมื่อมีพฤติกรรมการพิเศษไม่สามารถทำพินัยกรรมแบบอื่นได้ เช่น ตกอยู่ในอันตราย ใกล้ตาย หรือสงคราม เป็นต้น ให้ทำดังนี้

1. ผู้ทำพินัยกรรมต้องแสดงเจตนากำหนดข้อพินัยกรรมต่อหน้าพยาน อย่างน้อยสองคน ซึ่งอยู่พร้อมกัน ณ ที่นั้น

2. พยานสองคนนั้นต้องไปแสดงตนต่อกรรมการอำเภอโดยมิชักช้าและแจ้งข้อความที่ผู้ทำพินัยกรรมได้สั่งไว้ด้วยวาจาานั้น ทั้งต้องแจ้ง วัน เดือน ปี สถานที่ที่ทำพินัยกรรมและพฤติกรรมการพิเศษนั้นไว้ด้วย
3. ให้กรรมการอำเภอจดข้อความที่พยานแจ้งไว้ และพยานสองคนลงลายมือชื่อไว้
4. ความสมบูรณ์แห่งพินัยกรรมนี้ย่อมสิ้นไปเมื่อพ้นกำหนดหนึ่งเดือน นับแต่เวลาที่ผู้ทำพินัยกรรมกลับมาสู่ฐานะที่จะทำพินัยกรรมแบบอื่นได้



พินัยกรรมที่ทำตามแบบดังกล่าวข้างต้น ถ้าผู้ทำพินัยกรรมตั้งใจจะทำตามแบบใดแบบหนึ่ง แต่ทำไม่ถูกต้องสมบูรณ์ตามแบบนั้น ๆ ถ้าพินัยกรรมนั้นถูกต้องตามพินัยกรรมแบบอื่น พินัยกรรมนั้นสามารถบังคับได้ ผู้ตายได้ทำพินัยกรรมขึ้นฉบับหนึ่ง ตั้งใจจะให้เป็นเอกสารฝ่ายเมือง จึงได้เชิญกรรมการอำเภอมาทำพินัยกรรม กรรมการอำเภอทำผิดแบบพินัยกรรมเอกสารฝ่ายเมือง แต่ได้ทำถูกต้องตามแบบพินัยกรรมธรรมดาทุกประการ ดังนี้ถือว่าพินัยกรรมนั้นสมบูรณ์ (ฎีกาที่ 1211/2492)

#### การเพิกถอนและตกไปแห่งพินัยกรรม (มาตรา 1698)

##### พินัยกรรมจะถูกเพิกถอนไป ในกรณีต่อไปนี้

1. พินัยกรรมที่ทำขึ้นภายหลังจะเพิกถอนพินัยกรรมฉบับก่อนทั้งหมดหรือบางส่วน แต่ทั้งนี้ต้องเป็นพินัยกรรมที่ทำถูกต้องตามกฎหมาย
2. การเพิกถอนพินัยกรรมทำได้โดยทำลายหรือขีดฆ่าด้วยความตั้งใจ

##### ข้อกำหนดพินัยกรรมจะตกไป เพราะกรณีต่อไปนี้

1. ผู้รับพินัยกรรมตายก่อนผู้ทำพินัยกรรม
  2. ผู้รับพินัยกรรมบอกสละพินัยกรรม
  3. เมื่อทรัพย์สินทั้งหมดที่ยกให้สูญหายหรือถูกทำลายโดยผู้ทำพินัยกรรมมิได้ตั้งใจในระหว่างที่ผู้ทำพินัยกรรมยังมีชีวิตอยู่และผู้ทำพินัยกรรมมิได้ขอมาทดแทน
  4. เมื่อข้อกำหนดพินัยกรรมเป็นผลใช้ได้ต่อเมื่อเงื่อนไขอย่างใดอย่างหนึ่งสำเร็จลง และผู้รับพินัยกรรมตายเสียก่อนเงื่อนไขสำเร็จ หรือเป็นที่ปรากฏแน่นอนอยู่แล้วว่า เงื่อนไขนั้นไม่อาจจะสำเร็จได้
- พินัยกรรมกำหนดเงื่อนไขว่า ผู้รับพินัยกรรมจะรับทรัพย์มรดกได้ต่อเมื่อต้องบวชเป็นพระก่อน 1 พรรษา แต่ผู้รับมรดกตายเสียก่อนบวช พินัยกรรมย่อมตกไป
- พินัยกรรมกำหนดเงื่อนไขว่า ผู้รับมรดกจะรับทรัพย์มรดกได้ต่อเมื่อพระอาทิตย์ขึ้นพร้อมกันสองดวงซึ่งเป็นไปไม่ได้ พินัยการย่อมตกไป

5. ถ้าพินัยกรรมหรือข้อกำหนดพินัยกรรมเกี่ยวกับทรัพย์สินรายใด ไม่มีผลทำให้ทรัพย์สินนั้นตกให้แก่ผู้รับพินัยกรรม ให้ทรัพย์สินรายนั้นตกแก่ทายาทโดยธรรมหรือตกแก่แผ่นดิน

ข้อกำหนดในพินัยกรรมยกที่ดินแปลงหนึ่งให้กับ นาย ก. และจะมีสิทธิรับมรดกได้ต่อเมื่อ นาย ก. บรรลุนิติภาวะ แต่นาย ก. ได้ตายเสียก่อนที่จะบรรลุนิติภาวะ ดังนั้นที่ดินแปลงมรดกจะตกให้แก่ทายาทโดยธรรม

### พินัยกรรมที่เป็นโมฆะ (มาตรา 1702-1710)

พินัยกรรมจะตกเป็นโมฆะ ในกรณีต่อไปนี้

1. พินัยกรรมซึ่งบุคคลที่มีอายุไม่ครบสิบห้าปีบริบูรณ์ทำขึ้น เป็นโมฆะ
2. พินัยกรรมซึ่งบุคคลผู้ถูกศาลสั่งให้เป็นคนไร้ความสามารถทำขึ้น เป็นโมฆะ
3. พินัยกรรมหรือข้อกำหนดพินัยกรรมได้กำหนดไว้ดังนี้ตกเป็นโมฆะ

- ยกทรัพย์สินมรดกให้แก่ผู้ปกครอง หรือคู่สมรสของผู้ปกครอง หรือผู้สืบสันดานของผู้ปกครองของผู้ทำพินัยกรรม (มาตรา 1652)

- ยกทรัพย์สินมรดกให้แก่ผู้เขียนหรือพยานในพินัยกรรมรวมทั้งคู่สมรสและผู้สืบสันดานของผู้เขียนหรือพยานด้วย

- พินัยกรรมนั้นไม่ถูกแบบของพินัยกรรม

### การจัดการมรดก (มาตรา 1711-1738)

**ผู้จัดการมรดก** คือ ผู้ทำการอาจจำเป็นเพื่อให้การเป็นไปตามคำสั่งแห่งพินัยกรรมและเพื่อจัดการมรดกทั่วไปหรือเพื่อแบ่งปันทรัพย์สินมรดก ผู้จัดการมรดกอาจเป็นบุคคลเดียวหรือหลายคนก็ได้

#### ผู้จัดการมรดกตั้งได้ 2 กรณีดังนี้

1. ตั้งโดยพินัยกรรม คือ ผู้ทำพินัยกรรมตั้งขึ้นเอง หรือตั้งโดยบุคคลซึ่งระบุไว้ในพินัยกรรมให้เป็นผู้ตั้ง
2. ตั้งโดยคำสั่งศาล โดยทายาทหรือผู้มีส่วนได้เสียหรืออัยการ ร้องต่อศาล ในกรณีดังต่อไปนี้

- เมื่อเจ้ามรดกตาย ทายาทโดยธรรมหรือผู้รับพินัยกรรมได้สูญหายไป หรืออยู่นอกราชอาณาจักร หรือเป็นผู้เยาว์

- ผู้จัดการมรดกหรือทายาทไม่สามารถหรือไม่เต็มใจที่จะจัดการ หรือมีเหตุขัดข้องในการจัดการ

- เมื่อข้อกำหนดพินัยกรรมซึ่งตั้งผู้จัดการมรดกไว้ไม่มีผลบังคับได้ด้วยประการใด ๆ

#### สิทธิและหน้าที่ของผู้จัดการมรดก

1. ผู้จัดการมรดกต้องลงมือจัดทำบัญชีทรัพย์สินมรดกภายในสิบห้าวัน นับแต่เจ้ามรดกตายหรือนับแต่วันเริ่มหน้าที่ผู้จัดการตามคำสั่งศาล และให้แล้วเสร็จภายใน 1 เดือน

2. ผู้จัดการมรดกต้องจัดการและแบ่งปันทรัพย์สินมรดกให้แล้วเสร็จภายใน 1 ปี

3. ผู้จัดการมรดกต้องจัดการโดยตนเอง

4. ผู้จัดการมรดกจะทำนิติกรรมใด ๆ ซึ่งตนมีส่วนได้เสียให้เป็นปฏิปักษ์ต่อกองมรดกไม่ได้



5. ผู้จัดการมรดกไม่มีสิทธิที่จะได้รับบำเหน็จจากกองมรดก เว้นแต่พินัยกรรมหรือทายาทโดยจำนวนข้างมากจะได้กำหนดให้ไว้

6. ผู้จัดการมรดกต้องสืบหาโดยสมควรซึ่งผู้มีส่วนได้เสียในมรดกและแจ้งไปให้ทราบ ถึงข้อกำหนดพินัยกรรมที่เกี่ยวกับผู้มีส่วนได้เสียนั้นภายในเวลาอันสมควร

7. ผู้จัดการมรดกต้องรับผิดชอบต่อทายาท ในฐานะตัวแทนที่มีต่อตัวการตามกฎหมาย

#### การชำระหนี้ของกองมรดก (มาตรา 1739)

หากกองมรดกมีหนี้ต้องชำระ ให้ชำระแก่หนี้บุริมสิทธิและบรรดาเจ้าหนี้ที่มีประกันโดยการจำนำหรือจำนองก่อน แล้วให้ชำระหนี้ตามลำดับดังนี้

1. ค่าใช้จ่ายเพื่อประโยชน์ร่วมกันของกองมรดก
2. ค่าใช้จ่ายในการทำศพเจ้ามรดก
3. ค่าภาษีอากรซึ่งกองมรดกค้างชำระอยู่
4. ค่าจ้างซึ่งเจ้ามรดกค้างชำระแก่เสมียน คนใช้ และคนงาน
5. ค่าเครื่องอุปโภคบริโภคอันจำเป็นประจำวันซึ่งส่งให้แก่เจ้ามรดก
6. หนี้สินสามัญของเจ้ามรดก
7. บำเหน็จของผู้จัดการมรดก

#### การจัดสรรทรัพย์สินของกองมรดกชำระหนี้ (มาตรา 1740)

เว้นแต่เจ้ามรดกหรือกฎหมายจะได้กำหนดไว้เป็นอย่างอื่น ให้จัดสรรทรัพย์สินของเจ้ามรดกเพื่อชำระหนี้ตามลำดับดังนี้

1. ทรัพย์สินนอกจากอสังหาริมทรัพย์
2. อสังหาริมทรัพย์ซึ่งจัดสรรไว้ชัดเจนในพินัยกรรมว่าสำหรับชำระหนี้ถ้าหากว่ามีทรัพย์สินเช่นนั้น
3. อสังหาริมทรัพย์ซึ่งทายาทโดยธรรมชอบที่จะได้รับในฐานะเช่นนั้น
4. อสังหาริมทรัพย์ซึ่งเจ้ามรดกทำพินัยกรรมให้แก่ผู้ใดผู้หนึ่งโดยมีเงื่อนไขว่า ผู้นั้นต้องชำระหนี้ของเจ้ามรดก
5. อสังหาริมทรัพย์ซึ่งเจ้ามรดกทำพินัยกรรมให้แก่บุคคลโดยลักษณะทั่วไป (ม.1651(1))
6. ทรัพย์สินเฉพาะซึ่งเจ้ามรดกทำพินัยกรรมให้แก่บุคคลโดยลักษณะทั่วไป (ม.1651(2))

ทรัพย์สินอย่างใดอย่างหนึ่ง ซึ่งได้จัดสรรไว้ตามที่กล่าวมาแล้วข้างต้น ให้เอาขายทอดตลาด แต่ทายาทคนใดคนหนึ่งอาจไม่ให้ขายทอดตลาดได้ โดยชำระราคาทรัพย์สินนั้นจนพอแก่จำนวนที่จะชำระหนี้ให้แก่เจ้าหนี้