

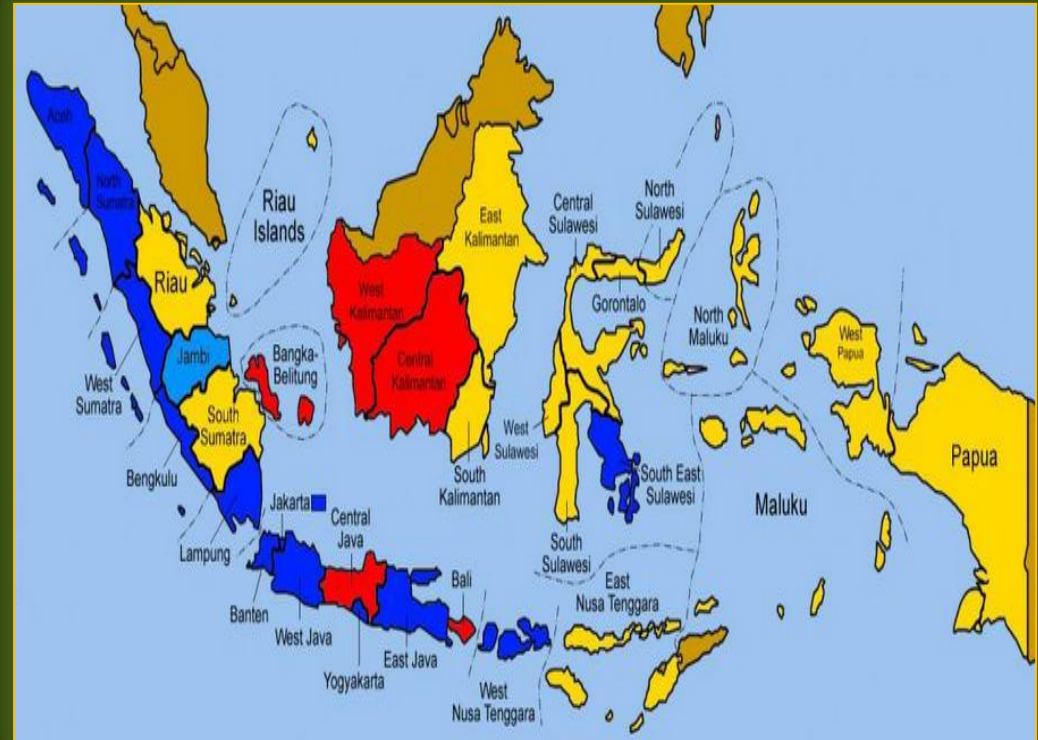


สาธารณรัฐอินโดนีเซีย

**REPUBLIC OF
INDONESIA**

บทนำ

อินโดนีเซียเป็นประเทศที่ตั้งอยู่ในภูมิภาคเอเชียตะวันออกเฉียงใต้ที่มีพื้นที่ใหญ่ที่สุดในภูมิภาค **1,904,569** ตารางกิโลเมตร มีเกาะน้อยใหญ่รวมกันเป็นจำนวนกว่า **17,500** เกาะ





ประวัติศาสตร์

ประวัติศาสตร์ขับเคลื่อนกับ **2** ปัจจัยหลัก
ศาสนา และการค้า

อาณาจักร มอตะรัม

อาณาจักร สิงหสารี

อาณาจักร มัชฌปาหิต



ประวัติศาสตร์

อินโดเนเซียในสมัยโปรตุเกส ในต้น ศตวรรษที่ **16**
Indonesia in Portugal era, early 16 C.

อิทธิพลฮอลันดาในศตวรรษที่ **17** ภายใต้ **Dutch East Indies**
Indonesia under Dutch.



ประวัติศาสตร์

**Japan power cover Indonesia during WW. 2
(1945)**

Independent Day on September, 17 1945



สภาพเศรษฐกิจ

สภาพสังคม

อินโดนีเซียเป็นสังคมพหุนิยมมีความหลากหลายทางภาษาและวัฒนธรรม เกาะต่างๆ ที่ประกอบขึ้นมาเป็นประเทศแห่งนี้ล้วนแต่มีประวัติศาสตร์ของตัวเอง มีรากฐานทางภาษา วัฒนธรรม และศาสนาที่แตกต่างกันไป

ภาษาราชการของประเทศ คือ ภาษาอินโดนีเซีย (**Bahasa Indonesia**)

ภาษาท้องถิ่น เช่น ภาษาชวาภาษา ซุนดา ภาษามาดูรา ภาษาบาห์ลี

การเมืองการปกครอง

รูปการปกครองในแบบรัฐเดี่ยว (unitary state)
ปกครอง ในระบอบประชาธิปไตย มีประธานาธิบดีเป็นทั้ง
ประมุขของประเทศและประมุขของฝ่ายบริหารอินโดนีเซียเป็น
การเมืองแบบหลายพรรค (multi-party system)



หลักปรัชญาศีล (Pancasila) และคำขวัญประจำชาติ

Unity in Diversity

1. เชื่อในพระเจ้าพระองค์เดียว หนึ่งเดียวเท่านั้น
2. หลักมนุษยธรรมอันยุติธรรมและมีอารยะ
3. ความเป็นหนึ่งเดียวของประเทศอินโดนีเซีย
4. ประชาธิปไตยอันเกิดจากความเห็นพ้องต้องกันของผู้แทนปวงชน
5. ความยุติธรรมทางสังคมสำหรับชาวอินโดนีเซียทุกหมู่เหล่า

ประธานาธิบดีและรองประธานาธิบดี

นับตั้งแต่ประกาศเอกราชเป็นต้นมา อินโดนีเซียมีประธานาธิบดีมาแล้วทั้งสิ้น **7** คน ได้แก่

1. ซูการ์โน (ดำรงตำแหน่ง ค.ศ. 1945 - 1967)
2. ซูฮาร์โต (ดำรงตำแหน่ง ค.ศ. 1967 - 1998)
3. ยูซูฟ ฮาบิบี (ดำรงตำแหน่ง ค.ศ. 1998 - 1999)
4. อับดุลเราะห์มาน วาฮิด (ดำรงตำแหน่ง ค.ศ. 1999 - 2001)
5. เมกาวาตี ซูการ์โน บุตรี (ดำรงตำแหน่ง ค.ศ. 2001 - 2004)
6. ซูซีโล บัมบัง ยูโนโยโน (ดำรงตำแหน่ง ค.ศ. 2004 - 2014)
7. โจโก วิโดโด (2014 - ปัจจุบัน)

กระทรวง

กระทรวงหลัก 30 กระทรวง และกระทรวงประสานงาน
(Coordinating ministry) อีก 4 กระทรวง

กระทรวงหลัก

1. กระทรวงมหาดไทย
2. กระทรวงการต่างประเทศ
3. กระทรวงกลาโหม
4. กระทรวงกฎหมายและสิทธิมนุษยชน
5. กระทรวงการคลัง





6. กระทรวงพลังงานและทรัพยากรแร่
ธาตุ

7. กระทรวงอุตสาหกรรม

8. กระทรวงพาณิชย์

9. กระทรวงเกษตร

10. กระทรวงป่าไม้


11. กระทรวงคมนาคม

12. กระทรวงกิจการทางทะเลและประมง

13. กระทรวงแรงงานและการอพยพย้าย
ถิ่น

14. กระทรวงกิจการสาธารณะ

15. กระทรวงสาธารณสุข




16. กระทรวงการศึกษาแห่งชาติ

17. กระทรวงบริการสังคม

18. กระทรวงการศาสนา

19. กระทรวงวัฒนธรรมและการท่องเที่ยว

20. กระทรวงการสื่อสารและข้อมูลคอมพิวเตอร์



21. กระทรวงวิจัยและเทคโนโลยี

22. กระทรวงสหกรณ์และกิจการขนาดกลางและขนาดย่อม

23. กระทรวงสิ่งแวดล้อม

24. กระทรวงส่งเสริมบทบาทสตรีและคุ้มครองเด็ก

25. กระทรวงการปฏิรูปการบริหารและระบบราชการ



26. กระทรวงการพัฒนากฎหมายภาคด้อยโอกาส

27. กระทรวงการวางแผนพัฒนาแห่งชาติ

28. กระทรวงรัฐวิสาหกิจ

29. กระทรวงการเคหะ

30. กระทรวงการเยาวชนและกีฬา



กระทรวงประสานงาน

1. กระทรวงประสานงานทางการเมือง กฎหมาย และความมั่นคง
2. กระทรวงประสานงานทางสวัสดิการประชาชน
3. กระทรวงประสานงานทางเศรษฐกิจ
4. สำนักงานเลขาธิการแห่งรัฐ

สภาที่ปรึกษาประชาชน

คือรัฐสภาของอินโดนีเซีย ซึ่งเป็นระบบสองสภา ได้แก่ สภาผู้แทนราษฎร (Dewan Perwakilan Rakyat หรือ DPR) และสภาผู้แทนภูมิภาค (Dewan Perwakilan Daerah หรือ DPD)

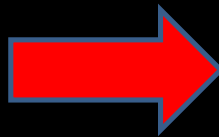
สภาผู้แทนราษฎร

สภาผู้แทนราษฎร (Dewan Perwakilan Rakyat หรือ DPR)

สภาผู้แทนภูมิภาค

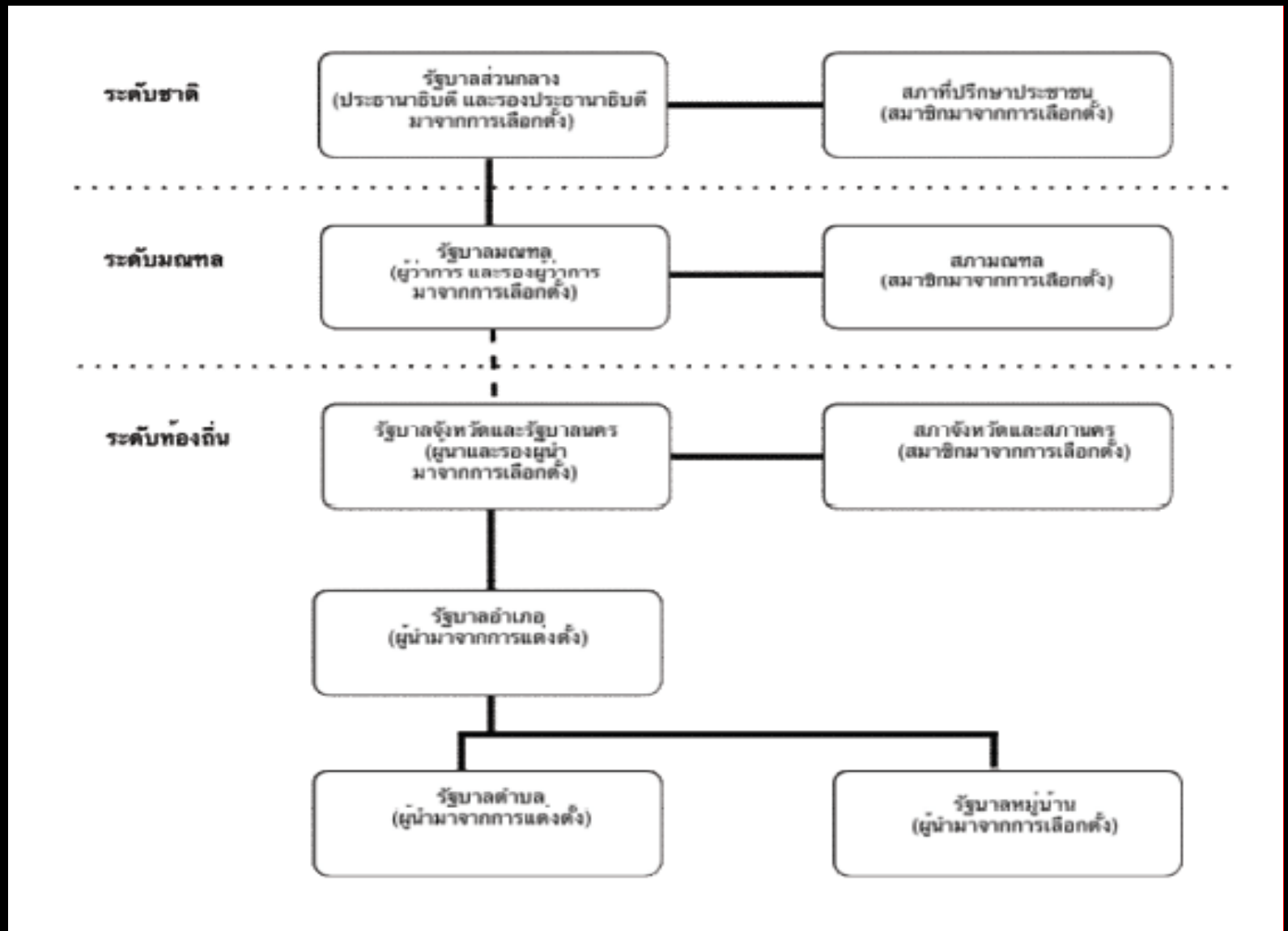
สภาผู้แทนภูมิภาค (Dewan Perwakilan Daerah
หรือ DPD)

ลำดับชั้นของการ
บริหารราชการ
แผ่นดินใน
อินโดนีเซีย



1. ระดับชาติ หรือส่วนกลาง
2. ระดับมณฑล (**Provinsi**)
3. ระดับท้องถิ่น ประกอบด้วย
จังหวัด (**Kebupaten**) และนคร
(**Kota**)
4. อำเภอ (**Kecamatan**)
5. ตำบล (**Kelurahan**) และ
หมู่บ้าน (**Desa**)

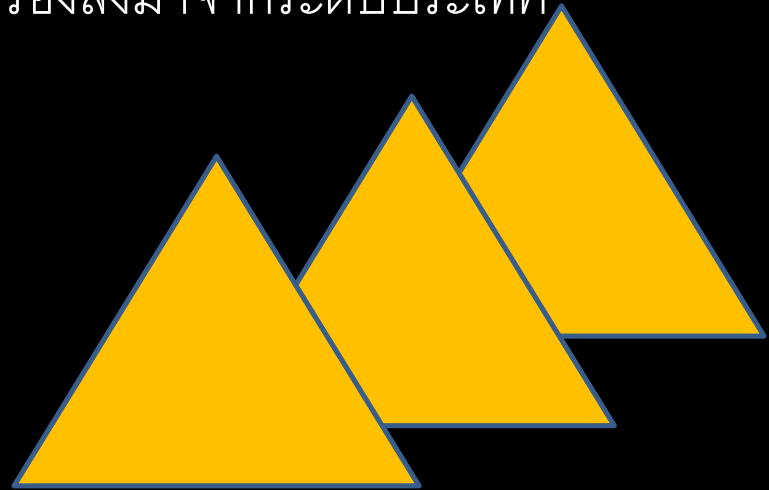
ความสัมพันธ์การปกครองในระดับต่างๆ



การปกครองท้องถิ่น

มณฑล (provinsi)

มณฑล หรือ **provinsi** คือชื่อเรียกเขตการปกครองภายในอินโดนีเซียในระดับรองลงมาจากระดับประเทศ



ตารางที่ 2

ชื่อ	เมืองหลวง	พื้นที่ (ตร.กม.)	ประชากร
Aceh	Bandar Aceh	57,956	4,494,410
Bali	Denpasar	5,780	3,890,757
Banten	Serang	9,662	10,632,166
Bengkulu	Bengkulu	19,919	1,715,518
Gorontalo	Gorontalo	11,257	1,040,164
Jakarta	Jakarta	664	9,607,787
Jambi	Jambi	50,058	3,092,265
Jawa Barat	Bandung	35,377	43,053,732

ตารางที่ 3


ชื่อ	เมืองหลวง	พื้นที่ (ตร.กม.)	ประชากร
Jawa Tengah	Semarang	40,800	32,382,657
Jawa Timur	Surabaya	47,799	37,476,757
Kalimantan Barat	Pontianak	147,307	4,395,983
Kalimantan Selatan	Banjarmasin	38,744	3,626,616
Kalimantan Tengah	Palangkaraya	153,564	2,212,089
Kalimantan Timur	Samarinda	204,534	3,553,143
Kepulauan Bangka-Belitung	Pangkal Pinang	16,424	1,223,296
Kepulauan Riau	Tanjung Pinang	8,201	1,679,163
Lampung	Bandar Lampung	34,623	7,608,405
Maluku	Ambon	46,914	1,533,506
Maluku Utara	Sofifi	31,982	1,038,087
Nusa Tenggara Barat	Mataram	18,752	4,500,212
Nusa Tenggara Timur	Kupang	48,718	4,683,827
Papua	Jayapura	319,036	2,833,381
Papua Barat	Manokwari	97,024	760,422
Riau	Pekanbaru	87,023	5,538,367
Sulawesi Barat	Mamuju	16,787	1,158,651
Sulawesi Selatan	Makassar	46,717	8,034,776
Sulawesi Tengah	Palu	61,841	2,635,009
Sulawesi Tenggara	Kendari	38,067	2,232,586
Sulawesi Utara	Manado	13,851	2,270,596




ชื่อ	เมืองหลวง	พื้นที่ (ตร.กม.)	ประชากร
Sumatera Barat	Padang	42,012	4,846,909
Sumatera Selatan	Palembang	91,592	7,450,394
Sumatera Utara	Medan	78,981	12,982,204
Yogyakarta	Yogyakarta	1,138	3,457,491

เขตปกครองพิเศษ


1. อาเจะห์ (Aceh) ตั้งอยู่ตอนเหนือสุดของเกาะสุมาตราทางตะวันตกเฉียงเหนือของอินโดนีเซีย เป็นเขตการปกครองพิเศษ มีอิสระในการปกครองตนเองในลักษณะที่ต่างจากมณฑลอื่น ซึ่งสถานะพิเศษนี้ถูกรับรองไว้ในกฎหมายฉบับที่ 44/199984 กล่าวคือ มณฑลแห่งนี้ใช้ระบบกฎหมายของตนเอง นั่นคือระบบกฎหมายแบบชะรีอะฮ์ (Shari'ah)



2. เขตปกครองพิเศษยกยakarta (Daerah Istimewa Yogyakarta) เป็นดินแดนที่มีสุลต่านเป็นประมุขปกครองมา ยาวนานตั้งแต่ก่อนจะตกเป็นอาณานิคมของตะวันตก และยังคงอยู่ ภายใต้อำนาจปกครองของสุลต่านแม้กระทั่งในปัจจุบัน โดยตำแหน่ง สุลต่านของยกยakarta นั้นถือว่าเทียบเท่ากับผู้นำการมณฑลใน มณฑลอื่นๆ หากแต่ตำแหน่งสุลต่านสืบทอดทางสายเลือด



3. ปาปัว (Papua) เป็นมณฑลที่อยู่ทางตะวันออกสุดของประเทศ มณฑลแห่งนี้เป็นอีกมณฑลหนึ่งที่มีประวัติการเคลื่อนไหวเพื่อแยกตัวออกจากอินโดนีเซีย ดังนั้นรัฐบาลอินโดนีเซียจึงได้ให้สถานะพิเศษแก่ปาปัว คือได้รับอำนาจในการปกครองตนเองที่สูงกว่ามณฑลปกติทั่วไปเพื่อจูงใจให้ชาวปาปัวยอมอยู่ภายใต้การปกครองของอินโดนีเซียต่อไป



4. ปาปัวตะวันตก (**Papua Barat**) เป็นมณฑลที่มีประชากรน้อยที่สุดของประเทศ ตั้งอยู่บนเกาะนิวกินีเช่นเดียวกับมณฑลปาปัวและมีสถานะพิเศษเช่นเดียวกับมณฑลปาปัว โดยรัฐบาลส่วนกลางของอินโดนีเซียได้ส่งเงินอุดหนุนให้แก่ทั้งมณฑลปาปัวและมณฑลปาปัวตะวันตกมาแล้วรวมกันไม่น้อยกว่า 3,120 ล้านเหรียญสหรัฐ ในรอบ 12 ปีที่ผ่านมา



5. กรุงจาการ์ตา นครหลวงของประเทศ มีสถานะเป็นเขตปกครองพิเศษที่เทียบเท่ามณฑล มีชื่อเรียกอย่างเป็นทางการว่า เขตนครหลวงพิเศษจาการ์ตา (**Daerah Khusus Ibukota Jakarta**)

กรุงจาการ์ตามีผู้นำคือผู้ว่าการซึ่งมาจากกาเลือกตั้งโดยประชาชน ภายในเขตนครหลวงนี้ยังมีการแบ่งเป็นนคร (**kota**) ย่อยๆ อีก 5 แห่ง แต่ละแห่งมีผู้นำคือนายกเทศมนตรีของตนเอง



Q:A

อย่าลืมกลับไปทบทวนอีกครั้งนะคะ
Isayas Makeng