



**สาธารณรัฐฟิลิปปินส์**  
**(Republic of the**  
**Philippines)**







สาธารณรัฐฟิลิปปิน (Republic  
of the **Philippines**) ทำเลที่ตั้ง

ในปัจจุบันทางตอนใต้ของเกาะไต้หวัน  
และทางเหนือของเกาะบอร์เนียว ถูก  
เชื่อมโยงทางตะวันออกโดยมหาสมุทร  
แปซิฟิก และทางตะวันตกโดยทะเลจีนใต้



ประกอบไปด้วยหมู่เกาะน้อยใหญ่กว่า **7,000**  
เกาะ โดยมีหมู่เกาะที่ใหญ่ๆ 3 หมู่เกาะ ได้แก่

- ☞ หมู่เกาะลูซอน (**Luzon**)
- ☞ หมู่เกาะวิซายาส (**Visayas**) )
- ☞ หมู่เกาะมินดาเนา (**Mindanao**)



ฟิลิปปินส์มีพื้นที่ทั้งหมดประมาณ 300,000 ตารางกิโลเมตร จำนวนประชากร ณ ปัจจุบันมี ประมาณ 107,509,000 คน (2019)



## ประชากร

ประชากรประกอบด้วยชนพื้นเมืองฟิลิปปินส์ที่  
เรียกว่า “ชาวมาเลย์” ร้อยละ **95** รองลงมา คือ  
ชาวจีน และลูกครึ่งจีนประมาณร้อยละ **1** ลูกครึ่ง  
อื่นๆ ซึ่งส่วนใหญ่ได้แก่ ลูกครึ่งสเปนและลูกครึ่ง  
อเมริกัน อีกร้อยละ **1** ที่เหลืออีกประมาณร้อยละ **3**  
เป็นชาวเขาและชนกลุ่มน้อยกว่า **100** เผ่า



ฟิลิปปินส์มีภาษาถิ่นมากกว่า 80  
ภาษา ภาษาที่นิยมใช้กันมากได้แก่

ภาษา ตากาล็อก (Tagalog)  
อิลอคานอ (Ilocano)  
บิโคลานอ (Bicolano)  
Waray)  
ปัมปังกัน (Pampangan)  
(Pangasinan)

เซบูอานอ (Cebuano)  
ฮิลิไกนอน (Hiligaynon)  
วาไร-วาไร (Waray-  
บังกาซีนัน

ภาษาอังกฤษเป็นภาษาราชการและภาษาในการสื่อสาร





ศาสนาประมาณร้อยละ 83 ของชาวฟิลิปปินส์  
นับถือศาสนาคริสต์นิกายโรมันคาทอลิก  
รองลงมาร้อยละ 9 นับถือนิกายโปรเตสแตนต์  
ศาสนาอิสลามร้อยละ 5 อีกร้อยละ 3 เป็นศาสนา  
อื่นๆ



## สภาพทางเศรษฐกิจ

ในช่วงทศวรรษที่ 1950 – 1960 เศรษฐกิจของประเทศฟิลิปปินส์มีการพัฒนาเหนือประเทศต่างๆ ในเอเชีย ประธานาธิบดีเฟอर्डินานด์ อี. มาร์กอส (**Ferdinand E. Marcos**) ได้ประกาศ กฎอัยการศึกในปี ค.ศ. 1972 กองทุนการเงินระหว่างประเทศ (**International Monetary Fund – IMF**) เข้ามาปรับโครงสร้างทางเศรษฐกิจในปี ค.ศ. 1989



ในปี ค.ศ. 1992 ฟิเดล รามอส (**Fidel Ramos**)  
ได้รับเลือกเป็นประธานาธิบดี ปี ค.ศ. 1992-1998 การ  
พัฒนาเศรษฐกิจ ด้วยนโยบาย “**Vision 2000**  
เปิดฐานทัพเรือที่อ่าวซูบิคเป็นเขตการส่งออก  
(**Export Processing Zone**)







# ประวัติความเป็นมา

ประเทศฟิลิปปินส์เป็นประเทศที่มีชนเผ่าต่างๆ อพยพเข้ามา  
อยู่ตามเกาะต่างๆ หลายเผ่า พวกบิกมี เผ่าอินโดนีเซียน  
ภายหลังจากศตวรรษที่ 13 ได้มีชนเผ่ามาเลยจากเกาะ  
บอร์เนียว

นับถือศาสนาอิสลามได้อพยพเข้ามาอาศัยอยู่ที่เกาะมินดา  
เนา และเกาะซูลู



Islam in Mindanao



ก่อนที่สเปนเข้ามาครอบครองลักษณะการปกครอง  
ตนเองระดับชุมชนเรียกในภาษาท้องถิ่นว่า “บารัง  
โก” (**Barangay** มีหัวหน้าเรียกว่า ดาตู (**Datu**))





สเปนเข้ามาล่าอาณานิคมเป็นเวลาสามศตวรรษ กว่า  
(ค.ศ.1564-1898) ได้จัดการปกครองใหม่  
โดยแบ่งออกเป็นจังหวัดอยู่ภายใต้การปกครองของ  
คาเบซา (Cabeza)





สเปนได้จัดตั้งกลุ่ม “ปรินซิปาเลีย”  
(**Principalia**) เป็นผู้ปกครองหมู่บ้านทั้งหมด  
ถือได้ว่าเป็นการปกครองแบบรวมศูนย์อำนาจเข้าสู่  
ส่วนกลาง (**Centralization of  
Power**)



สเปนยกฟิลิปปินส์ให้สหรัฐอเมริกาในปีค.ศ. 1898 มีการ  
จัดตั้งสภาฟิลิปปินส์ขึ้นมาเป็นองค์กฤษฎีบัญญัติ มี  
การเลือกตั้งสมาชิกสภาผู้แทนราษฎรในปี ค.ศ. 1934





ประธานาธิบดีแฟรงคลิน ดี. รูสเวลท์ (Franklin D. Roosevelt) ได้ลงนามในกฎหมายไทดิ้งส์-แมคดัฟฟีย์ (Tydings-Mcduffie Act) ซึ่งกำหนดที่จะให้เอกราชแก่ฟิลิปปินส์ภายใน 10 ปี





คณะกรรมการฟิลิปปินส์ กำหนดรูปแบบการปกครองประเทศเป็นระบบประธานาธิบดี ฝ่ายนิติบัญญัติ ฝ่ายบริหาร และฝ่ายตุลาการ หัวหน้าฝ่ายบริหารคือประธานาธิบดี มานูเอล แอล เกซอน (**Manuel L. Quezon**) ได้เป็นประธานาธิบดี



แล้ว ฟิลิปปินส์ก็ได้รับเอกราชอย่างสมบูรณ์เมื่อวันที่ 4  
กรกฎาคม ค.ศ. 1946 สมัยของประธานาธิบดีเฟอริดี  
นานด์ อี. มาร์กอส (**Ferdinand E. Marcos**)  
เดือน กันยายน ค.ศ. 1972 มาร์กอสได้ประกาศกฎอัยการ  
ศึกด้วยอ้างสาเหตุความเสื่อมโทรมของสภาพเศรษฐกิจ  
และสังคมภายในประเทศ





นางคอราซอน อากีโน (Corazon Aquino) ได้รับเลือก  
เป็นประธานาธิบดี

ประธานาธิบดีฟิเดล รามอส (Fidel Ramos) นับได้ว่าเป็น  
ยุคแห่งการพัฒนาทางเศรษฐกิจของฟิลิปปินส์





นายโจเซฟ เอสตราดา (**Joseph Estrada**)  
เป็นประธานาธิบดี การคอร์รัปชันก็เกิดขึ้นอีกครั้ง  
นางกลอเรีย มาคาปากัลป์ อาร์โรโย (**Gloria  
Macapagal Arroyo**) ก็ได้รับเลือกตั้งให้  
ขึ้นเป็นประธานาธิบดี







อดีตรัฐมนตรีช่วยว่าการ นายเบนิโน อากีโน ที่ 3  
(Benigno Aquino III)





ประธานาธิบดีคนปัจจุบัน นายโรดรีโก ดูเตร์เต้ (Rodrigo Duterte)





# โครงสร้างทางการเมือง การปกครอง

แบ่งอำนาจการปกครองออก

เป็น 3 ฝ่าย คือ

ฝ่ายบริหาร

ฝ่ายนิติบัญญัติ

ฝ่ายตุลาการ



## ฝ่ายบริหาร (Executive Branch)

นอกจากประธานาธิบดี จะดำรงตำแหน่งเป็น  
ประมุขของประเทศแล้วยังเป็นหัวหน้าฝ่าย  
บริหารที่มีอำนาจในการบริหารและกำหนด  
นโยบายวาระในการดำรงตำแหน่ง 6 ปี รอง  
ประธานาธิบดีได้รับการเลือกตั้งโดยตรงมา  
จากประชาชนเช่นกัน และมีวาระการดำรง  
ตำแหน่ง 6 ปี



ส่วนรายชื่อทำเนียบประธานาธิบดีมีดังต่อไปนี้

Emilio Aguinaldo (1869–1964)

Manuel L. Quezon (1878–1944)

Jose P . Laurel (1891–1959)

Sergio Osmeña (1878–1961)

Manuel Roxas (1892–1948)

Elpidio Quirino (1890–1956)



Ramon Magsaysay (1907–1957)

Carlos P. Garcia (1896–1971)

Diosdado Macapagal (1910–1997)

Ferdinand Marcos (1917–1989)

Corazon Aquino (1933–2009)

Fidel V. Ramos (1928– )

Joseph Estrada (1937– )

Gloria Macapagal-Arroyo (1947– )

Benigno Aquino III (1960 – )

Rodrigo Duterte



## ฝ่ายนิติบัญญัติ

ประกอบไปด้วย 2 สภา คือ  
สภาสูงหรือวุฒิสภา (**the  
Senate**) และสภาล่างหรือ  
สภาผู้แทนราษฎร (**the  
House of  
Representatives**)





สภาสูงหรือวุฒิสภา มีจำนวนสมาชิก 24 คน  
ที่มาจากกา<sup>๑</sup>รเลือกตั้งโดยตรงจากประชาชนโดยเป็น  
การเลือกตั้งทั้งประเทศ (nationwide)





สภาผู้แทนราษฎรมีจำนวนสมาชิกตามโครงสร้างได้ **302** ที่

นั่ง

ปัจจุบันมีสมาชิกทั้งหมด **297** ที่นั่ง

มาจากการเลือกตั้งโดยตรงในระบบแบ่งเขต เขตละ

หนึ่งคน จำนวน **238** ที่นั่ง ส่วนที่เหลืออีกจำนวน **59** คน

มาจากการเลือกตั้งในระบบบัญชีรายชื่อ มีวาระ 3 ปี



2017

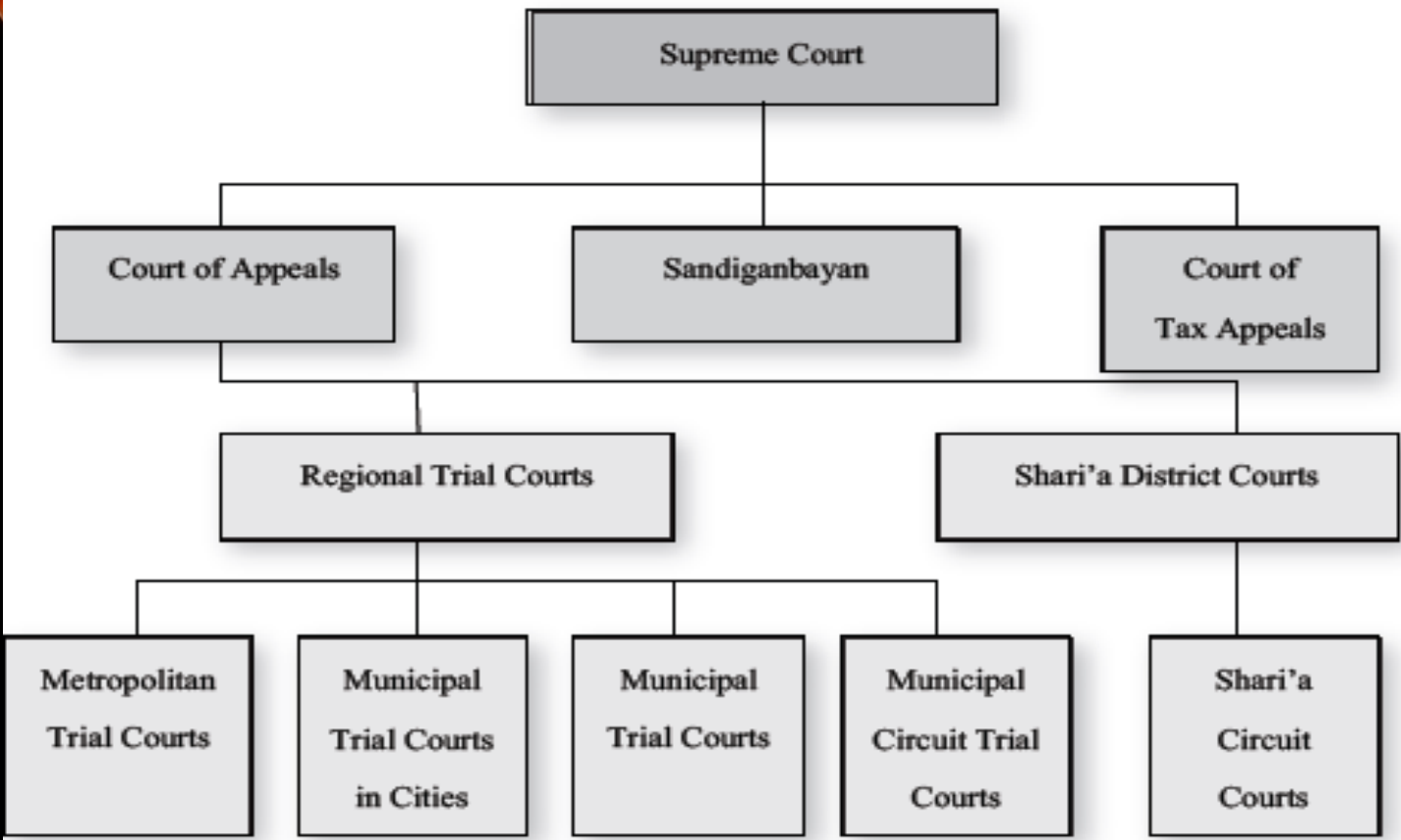


# ฝ่ายตุลาการ (Judicial Branch)

- 1) ศาลฎีกา หรือที่เรียกว่า ศาลสูง (The Supreme Court)
- 2) ศาลอุทธรณ์ (The Court of Appeals)
- 3) ศาลภาค (The Regional Trial Court)
- 4) ศาลเมืองหลวง ศาลเทศบาล ศาลเค็ลื่อนที่
- 6) Shari'a District Courts
- 5) Sandiganbayan



# ฝ่ายตุลาการ

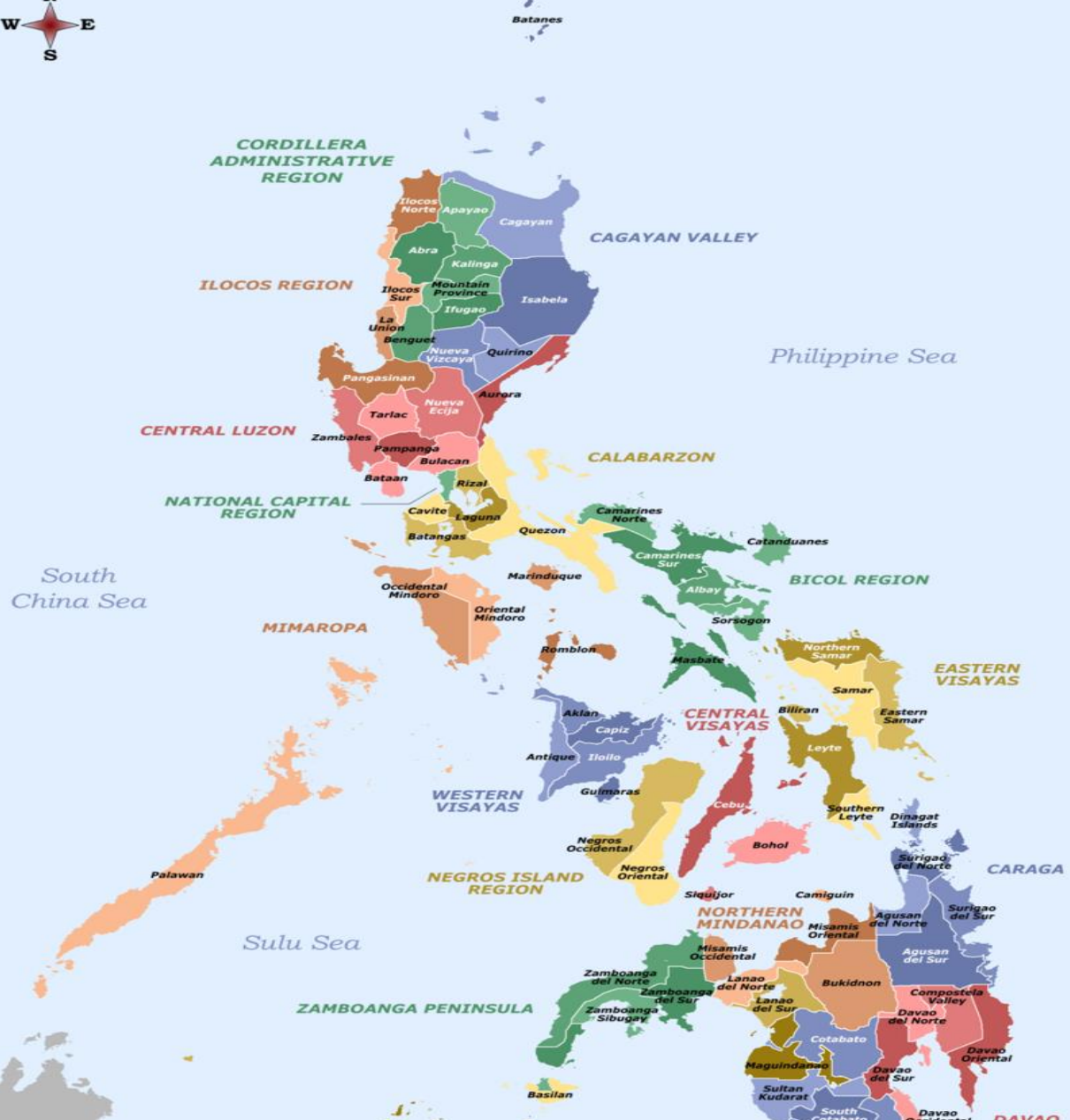




# การแบ่งเขตการปกครอง

ปัจจุบันหน่วยการปกครองท้องถิ่นของฟิลิปปินส์มี 4  
ประเภท ได้แก่ จังหวัด (**Province**) จำนวน 81 แห่ง  
เมือง (**city**) 145 แห่ง เทศบาล (**Municipality**)  
1,489 แห่ง และหมู่บ้านหรือบารังไก (**Barangay**)  
42,036 แห่ง

# การแบ่งเขตการปกครอง





# จังหวัด (Province)

ขึ้นตรงต่อประธานาธิบดีหรือรัฐบาลกลาง

จังหวัดจะมีผู้ว่าราชการจังหวัด (**the Provincial Governor**) ที่มาจากการเลือกตั้งโดยตรงจากประ

ชาชนทำหน้าที่เป็นหัวหน้าฝ่ายบริหาร มีสภาจ้ง

หวัดที่มีชื่อเรียกว่า แซงกุนเียง พันลาลาวิกาน

(**Sangguniang Panlalawigan**)

ซึ่งมาจากการเลือกตั้งโดยตรงจากประชาชน



## การจัดลำดับชั้นของจังหวัดออกเป็น 6 ชั้น

- ชั้นที่ 1 มีรายได้ 450 ล้านบาทขึ้นไป
- ชั้นที่ 2 มีรายได้ 360 ล้านบาทขึ้นไป แต่น้อยกว่า 450 ล้านบาท
- ชั้นที่ 3 มีรายได้ 270 ล้านบาทขึ้นไป แต่น้อยกว่า 360 ล้านบาท
- ชั้นที่ 4 มีรายได้ 180 ล้านบาทขึ้นไป แต่น้อยกว่า 270 ล้านบาท
- ชั้นที่ 5 มีรายได้ 90 ล้านบาทขึ้นไป แต่น้อยกว่า 180 ล้านบาท
- ชั้นที่ 6 มีรายได้ต่ำกว่า 90 ล้านบาท





## เมือง (City

เมือง (**lungsod** หรือบางครั้งอาจเรียกว่า **Siyudad**  
อยู่ภายใต้การกำกับดูแลของจังหวัด มีสถานะเป็นหน่วย  
การปกครองชั้นที่ 2 รองจากจังหวัด



## จำแนกประเภทของเมืองออกเป็น 3 ประเภท

- (1) เมืองในเขตชุมชนหนาแน่นสูง (Highly Urbanized Cities)
- (2) เมืองที่เป็นอิสระ (Independent Component Cities)
- (3) เมืองที่อยู่ภายใต้การกำกับของจังหวัด (Component Cities)



การบริหารของเมืองทุกประเภทนั้นจะประกอบด้วยฝ่ายบริหาร และฝ่ายนิติบัญญัติที่มาจากกาเลือกตั้งโดยตรงจากประชาชน หัวหน้าฝ่ายบริหารของเมือง เรียกว่า นายกเทศมนตรี (**City Mayor**) ฝ่ายนิติบัญญัติหรือสภาเมือง (**Sangguniang Panlungsod**) จะมีรองนายกเทศมนตรี (**City Vice – Mayor**) เป็นประธาน



## การจัดลำดับชั้นของเมืองใหม่ ซึ่งสามารถแบ่งออกเป็น 6 ชั้น

- ชั้นที่ 1 มีรายได้ 400 ล้านบาทขึ้นไป
- ชั้นที่ 2 มีรายได้ 320 ล้านบาทขึ้นไป แต่น้อยกว่า 400 ล้านบาท
- ชั้นที่ 3 มีรายได้ 240 ล้านบาทขึ้นไป แต่น้อยกว่า 320 ล้านบาท
- ชั้นที่ 4 มีรายได้ 160 ล้านบาทขึ้นไป แต่น้อยกว่า 240 ล้านบาท
- ชั้นที่ 5 มีรายได้ 80 ล้านบาทขึ้นไป แต่น้อยกว่า 160 ล้านบาท



# Municipality

ฟิลิปปินส์เรียกว่า บายัน (**bayan**) มีจำนวน  
**1,489** (30 มีนาคม 60) เทศบาลยังมีสถานะเป็นนิติ  
บุคคล(**Corporate personality**) เทศบาลมี  
นายกเทศมนตรี (**Municipal Mayor**) ที่มาจาก  
การเลือกตั้งโดยตรงจากประชาชน ฝ่ายนิติบัญญัติหรือ  
สภาเทศบาล (**Sangguniang Bayan**) ก็มาจาก  
การเลือกตั้งโดยตรงจากประชาชนเช่นกัน มีรอง  
นายกเทศมนตรี (**Vice Mayor**) ที่ทำหน้าที่เป็น  
ประธานสภาเทศบาล



# การจัดลำดับชั้นของเทศบาล สามารถแบ่งออกเป็น 6 ชั้น

- ชั้นที่ 1 มีรายได้ 55 ล้านบาทขึ้นไป
- ชั้นที่ 2 มีรายได้ 45 ล้านบาทขึ้นไป แต่น้อยกว่า 55 ล้านบาท
- ชั้นที่ 3 มีรายได้ 35 ล้านบาทขึ้นไป แต่น้อยกว่า 45 ล้านบาท
- ชั้นที่ 4 มีรายได้ 25 ล้านบาทขึ้นไป แต่น้อยกว่า 35 ล้านบาท
- ชั้นที่ 5 มีรายได้ 15 ล้านบาทขึ้นไป แต่น้อยกว่า 25 ล้านบาท
- ชั้นที่ 6 มีรายได้ต่ำกว่า 15 ล้านบาท



## หมู่บ้านหรือบารังไก (Barangay)

การบริหารงานของบารังไกนั้นประกอบด้วยฝ่ายบริหารที่มาจากการเลือกตั้งโดยตรงของประชาชนฝ่ายนิติบัญญัติหรือสภาบารังไก (**Sangguniang Barangay**) จะประกอบด้วยสมาชิกสภาหมู่บ้าน (**Barangay Kagawad**) ที่มาจากการเลือกตั้งโดยตรงจากประชาชนจำนวน 7 คน และประธานสภาเยาวชน (**Sangguniang Kabataan – SK**) จำนวน 1 คน



# โครงสร้างภายในหน่วยการปกครองท้องถิ่น

ระดับของหน่วยการปกครองท้องถิ่น	องค์กรนิติบัญญัติ	หัวหน้าฝ่ายบริหาร	ระยะเวลาดำรงตำแหน่ง
จังหวัด	สภาจังหวัด (Sangguniang Panlalawigan)	ผู้ว่าราชการจังหวัด (Governor)	3 ปี (ดำรงตำแหน่งได้ไม่เกิน 3 วาระติดต่อกัน)
เมือง	สภาเมือง (Sangguniang Panlungsod)	นายกเทศมนตรี (Mayor)	
เทศบาล	สภาเทศบาล (Sangguniang Bayan)	นายกเทศมนตรี (Mayor)	
บารังไก	สภาบารังไก (Sangguniang Barangay)	บูนัง/ หัวหน้าบารังไก (Punong Barangay or Barangay Captain)	