

สาธารณรัฐฟิลิปปินส์ (Republic of the Philippines)

Isayas Makeng¹

บทนำ

ประเทศฟิลิปปินส์ (the Philippines) หรือชื่อทางการคือ สาธารณรัฐฟิลิปปินส์² (Republic of the Philippines) เป็นประเทศหนึ่งที่ตั้งอยู่ในภูมิภาคเอเชียตะวันออกเฉียงใต้ โดยทำเลที่ตั้งในปัจจุบันนั้นอยู่ทางตอนใต้ของเกาะไต้หวัน (เดิมชื่อเกาะฟอร์โมซา) และทางเหนือของเกาะบอร์เนียว (หรือเรียกอีกชื่อหนึ่งคือ เกาะกาลิมันตัน) ถูกเชื่อมโยงทางตะวันออกโดยมหาสมุทรแปซิฟิก และทางตะวันตกโดยทะเลจีนใต้ ลักษณะภูมิประเทศประกอบไปด้วยหมู่เกาะน้อยใหญ่กว่า 7,000 เกาะที่ตั้งอยู่ในเขตมหาสมุทรแปซิฟิก โดยมีหมู่เกาะที่ใหญ่ๆ 3 หมู่เกาะ ได้แก่

1) หมู่เกาะลูซอน (Luzon) ตั้งอยู่ทางตอนเหนือของประเทศ เป็นเกาะที่มีขนาดใหญ่ที่สุด มีเนื้อที่ประมาณ 1 ใน 3 ของประเทศ และเป็นที่ตั้งของเมืองหลวงในปัจจุบันคือกรุงมะนิลา มีประชากรอาศัยอยู่ประมาณร้อยละ 54 ของจำนวนประชากรทั้งหมด

2) หมู่เกาะวิซายาส (Visayas) ตั้งอยู่ทางตอนกลางของประเทศเป็นเกาะที่ยังคงรักษาความเป็นธรรมชาติดั้งเดิมเอาไว้ได้อย่างสมบูรณ์ อีกทั้งรัฐบาลท้องถิ่นได้มีนโยบายอนุรักษ์สิ่งแวดล้อมอย่างจริงจัง ทำให้หมู่เกาะดังกล่าวเหมาะแก่การท่องเที่ยวทางธรรมชาติมากกว่าการเป็นเขตอุตสาหกรรมโดยประมาณร้อยละ 32 ของจำนวนประชากรทั้งหมดอาศัยอยู่บนเกาะนี้

3) หมู่เกาะมินดาเนา (Mindanao) ตั้งอยู่ทางตอนใต้ของประเทศ เป็นเกาะที่ใหญ่เป็นอันดับ 2 ของประเทศ มีประชากรอาศัยอยู่ประมาณร้อยละ 14 เป็นเกาะที่มีความสำคัญทางเศรษฐกิจเนื่องจากเป็นแหล่งประมงขนาดใหญ่ของประเทศ ทำให้มีอุตสาหกรรมสำคัญคือ การแปรรูปผลิตภัณฑ์อาหารทะเล ซึ่งมีปริมาณมากเพียงพอสำหรับประชากรทั่วประเทศ ทั้งนี้ ด้วยทำเลที่ตั้งและภูมิประเทศของฟิลิปปินส์ได้ทำให้

¹ Isayas Makeng, special instructor at Public administration Major, Faculty of Humanities and Social sciences, Yala Rajchapat University.

² ชื่อของประเทศฟิลิปปินส์ได้ถูกตั้งขึ้นในปี ค.ศ. 1542 โดยนักสำรวจชาวสเปนชื่อ รวย โลเปซ เดอร์ วิลลาโลบอส (Ruy Lopez de Villalobos) เพื่อเป็นเกียรติแก่เจ้าชายฟิลิป โอรสของพระเจ้าชาร์ลที่ 5 แห่งสเปน ซึ่งต่อมาได้ขึ้นครองราชย์เป็นกษัตริย์ฟิลิป ที่ 2 แห่งสเปน ในปี ค.ศ. 1556-1598

พื้นที่บริเวณนี้ต้องเผชิญกับภัยธรรมชาติอยู่ตลอดเวลา ไม่ว่าจะเป็นพายุไต้ฝุ่นน้ำท่วม แผ่นดินไหว และภูเขาไฟระเบิด

ฟิลิปปินส์มีพื้นที่ทั้งหมดประมาณ 300,000 ตารางกิโลเมตร โดยมีพื้นที่ที่เป็นแผ่นดินทั้งสิ้น ประมาณ 298,170 ตารางกิโลเมตร จำนวนประชากร ณ ปัจจุบันมีประมาณ 101,798,459 คน (มิถุนายน 58)³ โครงสร้างประชากรประกอบด้วยชนพื้นเมืองฟิลิปปินส์ที่เรียกว่า “ชาวมาเลย์” ร้อยละ 95 รองลงมาคือ ชาวจีนและลูกครึ่งจีนประมาณร้อยละ 1 ลูกครึ่งอื่นๆ ซึ่งส่วนใหญ่ได้แก่ ลูกครึ่งสเปนและลูกครึ่งอเมริกัน อีกร้อยละ 1 ที่เหลืออีกประมาณร้อยละ 3 เป็นชาวเขาและชนกลุ่มน้อยกว่า 100 เผ่า และกว่าร้อยละ 60 ของประชากรทั้งหมดอยู่ในวัยแรงงาน โดยร้อยละ 49.9 ของกำลังแรงงานอยู่ในภาคบริการ ร้อยละ 34.5 อยู่ในภาคเกษตรกรรม ที่เหลืออีกร้อยละ 15.6 อยู่ในภาคอุตสาหกรรม

ทั้งนี้ ฟิลิปปินส์เป็นประเทศเดียวในภูมิภาคเอเชียตะวันออกเฉียงใต้ที่อยู่ภายใต้อิทธิพลของ ตะวันตก(สเปนและสหรัฐอเมริกา) มาอย่างยาวนาน ก่อนจะได้มีโอกาสพัฒนาวัฒนธรรมของตัวเอง ด้วย เหตุนี้จึงทำให้สังคมฟิลิปปินส์มีวัฒนธรรมแบบตะวันตกผสมผสานอยู่ด้วยที่เห็นได้อย่างชัดเจนก็คือ การ ได้รับอิทธิพลทางวัฒนธรรมเกี่ยวกับความใกล้ชิดและความผูกพันกันในครอบครัว การนับถือผู้อาวุโส และการยึดมั่นในศาสนาจากสเปน และวัฒนธรรมทางการเมืองแบบประชาธิปไตยมาจากสหรัฐอเมริกา⁴ อย่างไรก็ตาม ประชากรของฟิลิปปินส์มีการแบ่งออกเป็นหลากหลายกลุ่มทางเชื้อชาติและภาษา โดยแต่ละ กลุ่มจะมีวิถีชีวิต และวัฒนธรรมของตนเอง เนื่องจาก สภาพภูมิประเทศของฟิลิปปินส์ที่ประกอบไปด้วย เกาะแก่งจำนวนมาก ได้เป็นตัวแบ่งแยกให้ภาษาและวัฒนธรรมของบรรดาชนเผ่าที่ได้อพยพเข้ามาอยู่ อาศัยกันอย่างกระจัดกระจายตามเกาะต่างๆ มีความแตกต่างกันออกไป ไม่ได้รวมตัวเป็นกลุ่มก้อนชัดเจน

ฟิลิปปินส์มีภาษาถิ่นมากกว่า 80 ภาษา ภาษาที่นิยมใช้กันมากได้แก่ ภาษาตากาล็อก (Tagalog)เซบูอาโน (Cebuano) อิลคาโน (Ilocano) ฮิลิไกนอน (Hiligaynon) บิโคลาโน (Bicolano) วาไร วาไร (Waray-Waray) ปัมปังกัน (Pampangan) และปังกาซีนัน (Pangasinan) เนื่องจากมีความ

³Country meter, Philippines population, online: <http://countrysmeters.info/en/Philippines>. 2015.

⁴ สีด้า สอนศรี, ฟิลิปปินส์: จากสงครามโลกครั้งที่ 2 สู่วัยหลังประชาชน, หน้า 7

หลากหลายทางภาษานี้เอง จึงทำให้ฟิลิปปินส์ใช้ภาษาอังกฤษเป็นภาษาราชการและภาษาในการสื่อสาร นอกเหนือจากภาษาฟิลิปปินส์เอง⁵

ศาสนาเป็นสิ่งที่อยู่คู่กับชาวฟิลิปปินส์ ประมาณร้อยละ 83 ของชาวฟิลิปปินส์นับถือศาสนาคริสต์ นิกายโรมันคาทอลิก ซึ่งถือเป็นศาสนาประจำชาติที่ได้รับการถ่ายทอดมาจากสเปน รองลงมาร้อยละ 9 นับถือนิกายโปรเตสแตนต์ ซึ่งมาพร้อมกับการยึดครองฟิลิปปินส์ของสหรัฐอเมริกา ศาสนาอิสลามร้อยละ 5 ส่วนใหญ่อาศัยอยู่บนเกาะซูลูและมินดาเนา อีกร้อยละ 3 เป็นศาสนาอื่นๆ

เมื่อกลับมาดูสภาพทางเศรษฐกิจของประเทศฟิลิปปินส์จะพบว่าในช่วงทศวรรษที่ 1950 – 1960 เศรษฐกิจของประเทศฟิลิปปินส์มีการพัฒนาเหนือประเทศต่างๆ ในเอเชีย จนเกือบจะกลายเป็นประเทศอุตสาหกรรมใหม่ แต่หลังจากที่ประธานาธิบดีเฟอร์ดินานด์ อี. มาร์กอส(Ferdinand E. Marcos) ได้ประกาศกฎอัยการศึกในปี ค.ศ. 1972 ก็ได้ทำให้สภาวะเศรษฐกิจของประเทศเริ่มตกต่ำลงเรื่อยๆ เนื่องจากเกิดการคอร์รัปชันในพรรคพวกบิรวารของมาร์กอส มีการเอื้อผลประโยชน์ทางธุรกิจให้เฉพาะกลุ่มเครือญาติบิรวาร (Crony Capitalism) ของตนเอง โดยเฉพาะการเอื้อประโยชน์ทางด้าน นำเข้าและส่งออกให้พรรคพวกจนทำให้เศรษฐกิจตกต่ำลงอย่างมาก เป็นเหตุให้กองทุนการเงินระหว่างประเทศ (International Monetary Fund – IMF) เข้ามาปรับโครงสร้างทางเศรษฐกิจในปี ค.ศ. 1983 และประเมินว่าฟิลิปปินส์อยู่ในสภาพล้มละลาย 6 หลังจากนั้นในปี ค.ศ. 1992 ฟิเดล รามอส (Fidel Ramos) ได้รับเลือกเป็นประธานาธิบดีซึ่งมีวาระ 6 ปี คือปี ค.ศ.1992-1998 ในช่วงระยะเวลาดังกล่าวนี้ถือได้ว่าเป็นช่วงเวลาของการพัฒนาเศรษฐกิจ ด้วยนโยบาย “Vision 2000” ของรามอสไม่ว่าจะเป็นนโยบายการให้อำนาจประชาชน (Empowerment) การทูตเพื่อการพัฒนา (Development Diplomacy) การส่งเสริมให้เกิดผู้ประกอบการในธุรกิจขนาดกลางและขนาดย่อม (Entrepreneur) และการเปิดฐานทัพเรือที่อ่าวซูบิคเป็นเขตการส่งออก (Export Processing Zone) ได้ทำให้เศรษฐกิจของประเทศที่ล้มละลายสมัยมาร์กอสกลับฟื้นตัวขึ้นมาเทียบเท่ากับประเทศอื่นๆ ในภูมิภาคเอเชียตะวันออกเฉียงใต้ได้ แม้จะกระทบกับวิกฤตการณ์ทางเศรษฐกิจที่เกิดขึ้นในเอเชียในปี ค.ศ.1997 ก็ตาม แต่ก็สามารถนำพาประเทศให้ผ่านพ้นวิกฤตไปได้ อย่างไรก็ตาม นับจากการผันวาระการดำรงตำแหน่งประธานาธิบดีของนายรามอสมาจนถึงปัจจุบันนี้ก็นับได้ว่าการพัฒนาเศรษฐกิจของฟิลิปปินส์มักไม่ค่อยได้ผล สืบเนื่องมาจากปัญหาทางการเมืองเป็นหลักไม่ว่าจะเป็นปัญหาการคอร์รัปชันในทุกรัฐบาล รวมถึงการเอื้อผลประโยชน์ให้เฉพาะกลุ่มพวกพ้องของผู้มีอิทธิพล อีกทั้ง

⁵ สิดา สอนศรี, ฟิลิปปินส์ : จากอดีตสู่ปัจจุบัน (ค.ศ. 1986-2006)(กรุงเทพฯ: มหาวิทยาลัยธรรมศาสตร์, 2551), หน้า 37.

ความเจริญยังได้กระจุกตัวอยู่เฉพาะในเขตเมืองหลวง ซึ่งมีกรุงมะนิลาเป็นศูนย์กลาง ขณะเดียวกันปัญหาความยากจน ความเหลื่อมล้ำในการกระจายรายได้ และการถือครองที่ดินที่ไม่เป็นธรรม ก็นับเป็นสิ่งท้าทายต่อการพัฒนาเศรษฐกิจในปัจจุบัน

ทั้งนี้ จากการพิจารณาโครงสร้างเศรษฐกิจของฟิลิปปินส์ปี ค.ศ.2011 พบว่า ภาคเกษตรกรรมซึ่งเคยสร้างรายได้หลักให้แก่ประเทศในอดีต ปัจจุบันมีสัดส่วนเพียงประมาณร้อยละ 12.8 ของผลิตภัณฑ์มวลรวมภายในประเทศ (Gross Domestic Product – GDP) เท่านั้นที่เป็นเช่นนี้สืบเนื่องมาจากการเพาะปลูกยังคงพึ่งพาสภาพธรรมชาติเป็นหลัก และการขาดระบบชลประทานที่ดี รวมถึงพื้นที่การทำเกษตรกรรมได้ลดน้อยลง ซึ่งปัจจุบันเหลือเพียงร้อยละ 20 ของพื้นที่ทั้งประเทศ⁶ ขณะที่ภาคอุตสาหกรรมคิดเป็นสัดส่วนประมาณร้อยละ 31.5 ของผลิตภัณฑ์มวลรวมภายในประเทศ อุตสาหกรรมสำคัญได้แก่การผลิตชิ้นส่วนอิเล็กทรอนิกส์ สิ่งทอและเครื่องนุ่งห่ม รองเท้า และอาหารแปรรูป ซึ่งเขตอุตสาหกรรมส่วนใหญ่อยู่ในเขตกรุงมะนิลาและปริมณฑล สำหรับภาคบริการมีสัดส่วนในผลิตภัณฑ์มวลรวมภายในประเทศสูงที่สุด หรือคิดเป็นร้อยละ 55.7 ส่วนใหญ่เป็นการค้าปลีกและค้าส่ง บริการด้านอสังหาริมทรัพย์ การขนส่ง ท่องเที่ยว และโรงแรมรวมทั้งรายได้จากแรงงานฟิลิปปินส์ที่เดินทางไปทำงานยังต่างประเทศ

รูป แผนที่ ประเทศฟิลิปปินส์ ⁷



⁶ วิทย์ บัณฑิตกุล, สาธารณรัฐฟิลิปปินส์ (กรุงเทพฯ: สถาพรบุ๊คส์, 2555), หน้า 59-60

⁷ Global Security, online: <http://www.globalsecurity.org/military/world/philippines/maps.htm>. 2015.

ประวัติความเป็นมา

ฟิลิปปินส์ถือได้ว่าเป็นประเทศที่ได้รับอิทธิพลจากตะวันตกมากที่สุดในภูมิภาคเอเชียตะวันออกเฉียงใต้ เพราะตกอยู่ภายใต้การปกครองของสเปนและสหรัฐอเมริกา นับรวมเป็นเวลาเกือบ 400 ปี ด้วยเหตุนี้ ทำให้ประเทศฟิลิปปินส์ได้รับเอาอิทธิพลทางความคิด สังคมและวัฒนธรรมจากทั้งสองประเทศมามากพอสมควร โดยเฉพาะอย่างยิ่งในทางการเมืองการปกครองนั้นอาจกล่าวได้ว่าสหรัฐอเมริกาเป็นผู้ที่มีบทบาทสำคัญในการวางรากฐานการปกครองแบบประชาธิปไตยให้แก่ประเทศฟิลิปปินส์จนมาถึงในสมัยปัจจุบัน

ประเทศฟิลิปปินส์เป็นประเทศที่มีชนเผ่าต่างๆ อพยพเข้ามาอยู่ตามเกาะต่างๆ หลายเผ่าด้วยกัน โดยชนเผ่าแรกที่อพยพเข้ามาคือ พวกบิกินี ต่อมาก็มีเผ่าอินโดนีเซียน (Indonisian) เมื่อประมาณ 8,000 ปีมาแล้ว ในเวลาต่อมาชนเผ่ามาเลย์ (Malays) ก็ได้อพยพเข้ามาอีกเมื่อประมาณ 2,000 ปี และอพยพเข้ามามากขึ้นเรื่อยๆ ทำให้พลเมืองส่วนใหญ่เป็นชนเผ่า และพวกนี้ได้กลายมาเป็นบรรพบุรุษดั้งเดิมของชาวฟิลิปปินส์ ภายหลังจากศตวรรษที่ 13 เป็นต้นมาก็ได้มีชนเผ่ามาเลย์จากเกาะบอร์เนียวซึ่งนับถือศาสนาอิสลามได้อพยพเข้ามาอาศัยอยู่ที่เกาะมินดาเนาและเกาะซูลู จึงทำให้ทั้งสองเกาะนี้ส่วนใหญ่ นับถือศาสนาอิสลาม⁸

การเมืองการปกครองในยุคสังคมดั้งเดิมของประเทศฟิลิปปินส์ก่อนที่สเปนเข้ามาครอบครองนั้น เป็นการปกครองในรูปเผ่าต่างๆ ซึ่งมีลักษณะการปกครองตนเองระดับชุมชนหรือหมู่บ้าน หรือที่มีชื่อเรียกในภาษาท้องถิ่นว่า “บารังไก” (Barangay) ซึ่งประกอบด้วยกลุ่มคนที่เป็นเครือญาติกันและมีหัวหน้าเรียกว่า ดาตู (Datu) ในแต่ละบารังไกจะมีการแบ่งคนออกเป็นหลายชนชั้น ได้แก่ ชนชั้นปกครองชนชั้นเสรีชน และชนชั้นที่ต้องพึ่งพิงผู้อื่น ซึ่งได้แก่ ชาวนาและทาสการปกครองของดาตูเป็นการปกครองแบบเผด็จการ ทำให้ประชาชนไม่พอใจเป็นอย่างมาก เป็นเหตุให้เกิดการขาดพลังในการต่อต้านการรุกรานของสเปนในเวลาต่อมา อย่างไรก็ตาม ไร่รูปแบบการปกครองแบบบารังไกดังกล่าวข้างต้น ถือเป็นแนวคิดที่มีความเก่าแก่และมีความสำคัญเป็นอย่างสูงต่อพัฒนาการในการปกครองท้องถิ่นของประเทศฟิลิปปินส์ในเวลาต่อมา หรือกล่าวอีกนัยหนึ่งก็คือ การปกครองตนเองระดับชุมชนหรือหมู่บ้านที่เรียกว่าบารังไกนั้น เป็นรากฐานที่สำคัญในการปกครองท้องถิ่นของประเทศฟิลิปปินส์ในปัจจุบัน

⁸ พัททกะโท เทพนอก, วิเคราะห์การเมืองการปกครองของประเทศในเอเชีย (นครราชสีมา: โรงพิมพ์จักรการพิมพ์, 2542), หน้า 73.

เมื่อสเปนเข้ามาล่าอาณานิคมและผนวกเอาฟิลิปปินส์เข้าเป็นส่วนหนึ่งของอาณานิคมเป็นเวลาสามศตวรรษกว่า (ค.ศ. 1564-1898) สเปนได้จัดการปกครองใหม่ โดยแบ่งออกเป็นจังหวัดแต่ละจังหวัดแบ่งออกเป็นเมือง (Pueblos) แต่ละเมืองประกอบด้วยหมู่บ้านหรือบารังไก โดยให้อยู่ภายใต้การปกครองของคาเบซา (Cabeza) ซึ่งเป็นผู้นำบารังไกมีหน้าที่สำคัญการเก็บภาษีจากประชาชนในหมู่บ้านให้รัฐบาลสเปน นอกจากนี้ สเปนได้จัดตั้งกลุ่ม “ปรินซิปาเลีย” (Principalia) ซึ่งเป็นบุคคลชั้นสูงที่ได้รับการคัดเลือกมาจากคาเบซา ทำหน้าที่เป็นผู้ปกครองหมู่บ้านทั้งหมด โดยกลุ่มคนพวกนี้เป็นบุคคลชั้นสูงซึ่งส่วนใหญ่เป็นลูกครึ่งสเปน ทั้งนี้การปกครองทั้งหมดได้ขึ้นตรงต่อเมืองหลวงคือ กรุงมะนิลา ซึ่งถือได้ว่าเป็นการปกครองแบบรวมศูนย์อำนาจเข้าสู่ส่วนกลาง (Centralization of Power) อย่างไรก็ดี ภายใต้การปกครองของสเปนนั้น ไม่มีการเปิดโอกาสให้ชาวพื้นเมืองเข้ามามีส่วนร่วมในการปกครองเลย

ต่อมาสเปนได้ทำสงครามกับสหรัฐอเมริกาและได้เป็นฝ่ายพ่ายแพ้ไปในที่สุด สเปนจึงต้องยอมยกฟิลิปปินส์ให้สหรัฐอเมริกาในปี ค.ศ. 1898 ในช่วงระยะเวลาที่อยู่ภายใต้การปกครองของสหรัฐอเมริกา ฟิลิปปินส์ได้รับการพัฒนาทั้งในทางเศรษฐกิจ สังคม และการเมืองเป็นอย่างมาก ซึ่งแตกต่างจากสมัยที่อยู่ภายใต้การปกครองของสเปน ในด้านการเมืองการปกครองได้การปกครองแบบกระจายอำนาจมากขึ้น (Decentralization) โดยสหรัฐอเมริกาพยายามสร้างความเข้าใจเรื่องการปกครองขั้นพื้นฐานให้แก่ชาวฟิลิปปินส์ มีการจัดการเลือกตั้งในระดับท้องถิ่น เพื่อเป็นรากฐานประชาธิปไตย ส่วนในระดับประเทศ มีการจัดตั้งสภาฟิลิปปินส์ขึ้นมาเป็นองค์กรนิติบัญญัติและเตรียมให้มีการเลือกตั้งสมาชิกสภาผู้แทนราษฎรในปี ค.ศ. 1934⁹

ประธานาธิบดีแฟรงคลิน ดี. รูสเวลท์ (Franklin D. Roosevelt) แห่งสหรัฐอเมริกาได้ลงนามในกฎหมายไทดิ้งส์-แมคดักฟีฟาย (Tydings-Mcduffie Act) เมื่อวันที่ 24 มีนาคม ค.ศ. 1934 ซึ่งกำหนดที่จะให้เอกราชแก่ฟิลิปปินส์ภายใน 10 ปี¹⁰ หลังจากนั้นสหรัฐอเมริกาได้ดำเนินการร่างรัฐธรรมนูญร่วมกับคณะกรรมการกิจการฟิลิปปินส์โดยกำหนดรูปแบบการปกครองประเทศเป็นระบบประธานาธิบดี แบ่งอำนาจออกเป็นฝ่ายนิติบัญญัติ ฝ่ายบริหาร และฝ่ายตุลาการ หัวหน้าฝ่ายบริหารคือประธานาธิบดี อำนาจของรัฐบาลท้องถิ่นขึ้นอยู่กับเจตนารมณ์ของรัฐบาลแห่งชาติ หลังจากประกาศใช้รัฐธรรมนูญในปี ค.ศ. 1935

⁹ สิดา สอนศรี, “การเมืองการปกครองของฟิลิปปินส์: จากอาณานิคมถึงรวมเอช,” หน้า 104-105.

¹⁰ Amy Vanderbosh and Richard Butwell, *The Changing Face of Southeast Asia* (Kentucky: University of Kentucky Press, 1967), p.116. อ้างใน เรื่องเดียวกัน, หน้า 105.

ปรากฏว่าได้รับการสนับสนุนจากประชาชนเป็นอย่างมาก การปกครองของฟิลิปปินส์กลายเป็นแบบคอมมอนเวลท์ (The Commonwealth of the Philippines) โดยมีสหรัฐอเมริกาเป็นที่ปรึกษาและได้มีการเลือกตั้งประธานาธิบดีขึ้นปรากฏว่า มานูเอล แอล เกซอน (Manuel L. Quezon) ได้เป็นประธานาธิบดีหลังจากสงครามโลกครั้งที่สองแล้ว ฟิลิปปินส์ก็ได้รับเอกราชอย่างสมบูรณ์เมื่อวันที่ 4 กรกฎาคม ค.ศ. 1946¹¹

สรุปแล้ว สหรัฐอเมริกาได้ฝึกให้ชาวพื้นเมืองรู้จักการปกครองตนเองในระบอบประชาธิปไตย โดยในระยะแรกจัดให้มีการปกครองแบบเทศบาล ต่อมาก็จัดการปกครองส่วนกลาง ร่างรัฐธรรมนูญปกครองตนเอง จัดตั้งระบบพรรคการเมืองและองค์กรอิสระต่างๆ ซึ่งเป็นรากฐานในการปกครองของฟิลิปปินส์ในเวลาต่อมา

แม้ว่าประเทศฟิลิปปินส์จะได้รับเอกราชแล้วก็ตามสหรัฐอเมริกายังคงมีอิทธิพลและบทบาทต่อฟิลิปปินส์ทั้งทางเศรษฐกิจสังคม และการเมืองอยู่มาก การปกครองของประเทศได้ดำเนินตามแบบอย่างที่สหรัฐอเมริกาวางพื้นฐานไว้ให้มาตลอด จนกระทั่งสมัยของประธานาธิบดีเฟอร์ดินานด์ อี. มาร์กอส (Ferdinand E. Marcos) ในช่วงเกือบที่จะสิ้นสุดการเป็นประธานาธิบดีในวาระที่ 2 ในเดือน กันยายน ค.ศ. 1972 มาร์กอสได้ประกาศกฎอัยการศึกด้วยอ้างสาเหตุความเสื่อมโทรมของสภาพเศรษฐกิจและสังคมภายในประเทศ นอกจากนี้มาร์กอสยังได้แก้ไขรัฐธรรมนูญบางมาตราและได้ใช้ช่องโหว่ในรัฐธรรมนูญเพิ่มอำนาจให้ตัวเอง ซึ่งเป็นลักษณะการปกครองแบบเผด็จการ อย่างไรก็ตาม ปี ค.ศ. 1986 ถือเป็นปีสิ้นสุดอำนาจเผด็จการของมาร์กอส เนื่องจากถูกพลังประชาชนทั่วประเทศรวมตัวกันขับไล่รัฐบาลมาร์กอส สาเหตุมาจากการฆาตกรรมผู้นำฝ่ายค้านคือ นายเบนิกโน อากีโน (Benigno Aquino) รวมทั้งปัญหาการทุจริตคอร์รัปชันของมาร์กอสและพรรคพวกที่ทำให้สภาพเศรษฐกิจและสังคมของประเทศเสื่อมโทรมเป็นอันมาก ต่อมานางคอราซอน อากีโน (Corazon Aquino) ภรรยาของเบนิกโน อากีโน ก็ได้รับเลือกเป็นประธานาธิบดีคนต่อมาภายใต้การสนับสนุนของประชาชนและสหรัฐอเมริกา ภารกิจสำคัญของรัฐบาลนางอากีโนคือ การแก้ไขรัฐธรรมนูญเพื่อเปิดช่องโหว่ให้ผู้นำแสวงหาประโยชน์ส่วนตัว พอมาในสมัยประธานาธิบดีฟิเดล รามอส (Fidel Ramos) นับได้ว่าเป็นยุคแห่งการพัฒนาทางเศรษฐกิจของฟิลิปปินส์ มีการผลักดันนโยบายการเพิ่มอำนาจให้แก่ประชาชนเพื่อเป็นการพัฒนาการมีส่วนร่วมทางการเมืองของประชาชน ทั้งนี้ นายรามอสยังใช้นโยบายการทูตเพื่อการพัฒนาเพื่อดึงดูดการค้าการลงทุนจากต่างประเทศ

¹¹ Antonio M. Molina, *The Philippine Through the Centuries* (Manila: UST, 1960), p.337. อ้างใน เรื่องเดียวกัน.

ซึ่งถือเป็นจุดเด่นของการเมืองในช่วงนี้ ทั้งยังเน้นการส่งเสริมผู้ประกอบการธุรกิจขนาดกลางและขนาดย่อม รวมถึงการสร้างเขตเศรษฐกิจเพื่อการส่งออก การเมืองในยุคนี้จึงเป็นการเน้นการพัฒนาทางเศรษฐกิจเพิ่มเติมจากช่วงนางอากีโนที่เน้นการพัฒนาทางการเมืองเป็นหลัก แต่อย่างไรก็ดี พอมาในสมัยที่นายโจเซฟ เอสตราดา (Joseph Estrada) เป็นประธานาธิบดี การคอร์รัปชันก็เกิดขึ้นอีกครั้ง เป็นเหตุให้สภาดำเนินกระบวนการถอดถอน (impeachment) ขณะที่ประชาชนก็ได้รวมพลังกันขับไล่นายเอสตราดาจนพ้นจากตำแหน่ง แล้วถูกศาลพิพากษาโทษจำคุกตลอดชีวิต แต่ได้รับการอภัยโทษในช่วงรัฐบาลของนางอาร์โรโย หลังจากนายเอสตราดาพ้นจากตำแหน่ง นางกลอเรีย มาคาปากัลปี อาร์โรโย (Gloria Macapagal Arroyo) ก็ได้รับเลือกตั้งให้ขึ้นเป็นประธานาธิบดี อย่างไรก็ตาม ภายใต้การดำรงตำแหน่งประธานาธิบดีของนางอาร์โรโยได้เกิดการรวมตัวกันของพลังประชาชน เพื่อประท้วงในกรณีทุจริตการเลือกตั้งในปี ค.ศ. 2005 การประท้วงจากกลุ่มชาวนาด้วยกรณีเวนคืนที่ดินไปทำโครงการพัฒนาอุตสาหกรรม รวมถึงเกิดการประท้วงกรณีเจ้าหน้าที่รัฐบาลทุจริตรับสินบน เมื่อหมดวาระตำแหน่งประธานาธิบดีในปี ค.ศ. 2010 นางอาร์โรโยได้ถูกตั้งข้อหาโกงการเลือกตั้งและการทุจริตด้วยการเอื้อประโยชน์สัมปทานโครงการของรัฐหลายโครงการให้แก่ตนเอง ครอบครัว และกลุ่มผู้สนับสนุน¹² ต่อมารัฐบาลภายใต้การบริหารงานของประธานาธิบดีคนปัจจุบัน ซึ่งก็คือ นายเบนิกโน อากีโน ที่ 3 (Benigno Aquino III) ได้มุ่งให้ความสำคัญกับการปฏิรูประบบบริหารประเทศเพื่อปราบปรามการทุจริตคอร์รัปชันและการแก้ปัญหาความเหลื่อมล้ำทางเศรษฐกิจที่ฝังรากลึกในสังคมฟิลิปปินส์มายาวนาน จึงได้รับความนิยมจากประชาชนและมีสถานะความมั่นคงทางการเมืองสูง¹³

อย่างไรก็ตาม หากโครงสร้างทางเศรษฐกิจและการเมืองยังไม่เข้มแข็งพอ รวมทั้งการแก้ปัญหาทุจริตคอร์รัปชันยังไม่ได้ผลภาคประชาชนก็พร้อมที่จะรวมพลังกันเพื่อเรียกร้องประชาธิปไตยและความเป็นธรรมให้แก่สังคมฟิลิปปินส์อย่างที่ผ่านมา

¹² วิทย์ บัณชิตกุล, สาธารณรัฐฟิลิปปินส์, หน้า 44-45.

¹³ กระทรวงการต่างประเทศ, สาธารณรัฐฟิลิปปินส์ [ออนไลน์], 6 ตุลาคม 2555. แหล่งที่มา:

<http://www.mfa.go.th/main/th/world/70/10253-สาธารณรัฐฟิลิปปินส์.html>

โครงสร้างทางการเมืองการปกครอง

โครงสร้างการเมืองการปกครองของประเทศฟิลิปปินส์ในปัจจุบันนี้ มีรากฐานมาจากรัฐธรรมนูญปี ค.ศ. 1935 และรัฐธรรมนูญแก้ไขเพิ่มเติมปี ค.ศ. 1986 ภายใต้รัฐธรรมนูญทั้งสองฉบับดังกล่าวได้แบ่งอำนาจการปกครองออกเป็น 3 ฝ่าย คือ ฝ่ายบริหาร ฝ่ายนิติบัญญัติและฝ่ายตุลาการ มีลักษณะแยกอำนาจออกจากกัน ดังนี้

ฝ่ายบริหาร (Executive Branch)

นอกจากประธานาธิบดีจะดำรงตำแหน่งเป็นประมุขของประเทศแล้ว ยังเป็นหัวหน้าฝ่ายบริหารที่มีอำนาจในการบริหารและกำหนดนโยบายต่างๆ ของประเทศ โดยมีคณะรัฐมนตรีเป็นที่ปรึกษาและมีรัฐมนตรีเป็นผู้ปฏิบัติงานฝ่ายบริหาร หากประธานาธิบดีติดราชการ มีรองประธานาธิบดีปฏิบัติงานทางด้านพิธีต่างๆ¹⁴

ประธานาธิบดีของฟิลิปปินส์มาจากการเลือกตั้งโดยตรงจากประชาชน มีวาระในการดำรงตำแหน่ง 6 ปีและจำกัดให้ดำรงตำแหน่งได้เพียงครั้งเดียวเท่านั้นตามรัฐธรรมนูญปี ค.ศ. 1987 ผู้ที่จะลงสมัครรับเลือกตั้งเป็นประธานาธิบดีต้องอาศัยอยู่ในประเทศฟิลิปปินส์มาแล้วไม่ต่ำกว่า 10 ปี อายุต้องไม่ต่ำกว่า 40 ปี และไม่มีรายชื่ออยู่ในคณะผู้บริหารขององค์กรที่ทำธุรกิจเกี่ยวข้องกับนโยบายของรัฐบาล¹⁵

ส่วนตำแหน่งรองประธานาธิบดีได้รับการเลือกตั้งโดยตรงมาจากประชาชนเช่นกัน และมีวาระการดำรงตำแหน่ง 6 ปี

เช่นเดียวกับประธานาธิบดี แต่ทั้งนี้ รองประธานาธิบดีสามารถดำรงตำแหน่งได้ 2 วาระติดต่อกัน และสามารถรับการแต่งตั้งให้เป็นส่วนหนึ่งในคณะรัฐมนตรีได้ โดยไม่จำเป็นต้องสังกัดพรรคการเมืองเดียวกับประธานาธิบดี นอกจากนี้ ถ้าหากประธานาธิบดีเสียชีวิตไม่สามารถปฏิบัติหน้าที่ต่อไปได้ถูกถอดถอนหรือลาออกจากรองประธานาธิบดีจะเข้ารับตำแหน่งแทน

สำหรับประธานาธิบดีคนปัจจุบันคือ นายโรดริโก ดูแตร์เต (Rodrigo Roa Duterte) ได้รับการเลือกตั้งเป็นประธานาธิบดีในปี พ.ศ. 2559 และสาบานตนรับตำแหน่งอย่างเป็นทางการเมื่อ 30 มิถุนายน 2559 จากพรรคเสรีนิยม (Liberal Party– LP) ปัจจุบันดำรงตำแหน่งเป็นประธานาธิบดีฟิลิปปินส์คนที่ 16 ส่วนนางเลนิ โรบเรโด (Leni Robredo) ได้รับการเลือกตั้งเป็นรองประธานาธิบดี

¹⁴ สีดา สอนศรี, “การเมืองการปกครองของฟิลิปปินส์: จากอากีโนถึงรามอส,” หน้า 112.

¹⁵ สำนักงานคณะกรรมการส่งเสริมการลงทุน, สาธารณรัฐฟิลิปปินส์[ออนไลน์], 16 กันยายน 2555. แหล่งที่มา: <http://www.boi.go.th/thai/asean/Philippines/main.html>

ส่วนรายชื่อทำเนียบประธานาธิบดีมีดังต่อไปนี้¹⁶

Emilio Aguinaldo (1869–1964)	January 23, 1899	March 23, 1901
Manuel L. Quezon (1878–1944)	November 15, 1935	August 1, 1944
José P. Laurel (1891–1959)	October 14, 1943	August 17, 1945
Sergio Osmeña (1878–1961)	August 1, 1944	May 28, 1946
Manuel Roxas (1892–1948)	May 28, 1946	April 15, 1948
Elpidio Quirino (1890–1956)	April 17, 1948	December 30, 1953
Ramon Magsaysay (1907–1957)	December 30, 1953	March 17, 1957
Carlos P. Garcia (1896–1971)	March 18, 1957	December 30, 1961
Diosdado Macapagal (1910–1997)	December 30, 1961	December 30, 1965

¹⁶ https://en.wikipedia.org/?title=List_of_Presidents_of_the_Philippines

Ferdinand Marcos (1917–1989)	December 30, 1965	February 25, 1986
Corazon Aquino (1933–2009)	February 25, 1986	June 30, 1992
Fidel V. Ramos (1928–)	June 30, 1992	June 30, 1998
Joseph Estrada (1937–)	June 30, 1998	January 20, 2001
Gloria Macapagal-Arroyo (1947–)	January 20, 2001	June 30, 2010
Benigno Aquino III (1960–)	June 30, 2010	Incumbent (Term expires June 30, 2016)
Rodrigo Duterte	June 30, 2016	To present

ฝ่ายนิติบัญญัติ

อำนาจนิติบัญญัติอยู่ที่รัฐสภา ซึ่งมีลักษณะเป็นสภาคู่ประกอบไปด้วย 2 สภา คือ สภาสูงหรือวุฒิสภา (the Senate) และสภาล่างหรือสภาผู้แทนราษฎร (the House of Representatives)

สภาสูงหรือวุฒิสภา ตามรัฐธรรมนูญกำหนดให้มีจำนวนสมาชิก 24 คน แต่ปัจจุบันมีจำนวนสมาชิกทั้งหมด 23 คน เป็นชาย 20 คน และหญิง 3 คน มีที่มาจากการเลือกตั้งโดยตรงจากประชาชนโดยเป็นการเลือกตั้งทั่วประเทศ (nationwide) ผู้ที่ได้รับเลือกตั้งจะต้องได้คะแนนเสียงจากประชาชนจากมากไปหาน้อย 24 คนทั้งนี้ได้รับบทบัญญัติไว้ในรัฐธรรมนูญเพิ่มเติมว่าผู้ที่ได้คะแนนเสียงจากการเลือกตั้งในลำดับ

ที่ 1-12 จะสามารถอยู่ในวาระได้ 6 ปี ในลำดับที่เหลือนั้นคือสมาชิกที่ได้คะแนนเป็นลำดับที่ 13-24 นั้นให้ดำรงวาระ 3 ปี และสามารถสมัครรับเลือกตั้งใหม่เพื่อให้อยู่ในวาระได้อีก 3 ปีในการเลือกตั้งกลางสมัย 21 ผู้ที่จะเป็นวุฒิสมาชิกต้องเกิดในฟิลิปปินส์ และอายุไม่ต่ำกว่า 35 ปี มีวาระในการดำรงตำแหน่ง 6 ปี และสามารถดำรงตำแหน่งได้ 2 วาระติดต่อกัน

ในส่วนของสภาผู้แทนราษฎรนั้น ตามรัฐธรรมนูญกำหนดให้มีจำนวนสมาชิกได้ไม่เกิน 250 คน (เว้นแต่กฎหมาย จะกำหนดไว้เป็นอย่างอื่น) ซึ่งปัจจุบันมีจำนวนสมาชิกทั้งหมด 280 คน เป็นชาย 218 คน และหญิง 62 คน โดยที่สมาชิกจำนวน 228 คน มาจากการเลือกตั้งโดยตรงในระบบแบ่งเขต เขตละหนึ่งคน ส่วนที่เหลืออีกจำนวน 52 คน มาจากการเลือกตั้งในระบบบัญชีรายชื่อของกลุ่มภาคส่วนต่างๆ (Sectors) ซึ่งตามเจตนารมณ์ของรัฐธรรมนูญต้องการให้เป็นสมาชิกกลุ่มผลประโยชน์และกลุ่มคนชายขอบ พรรคที่จะได้รับเลือกตั้งจะได้รับคะแนนมากกว่าร้อยละ 2 และแต่ละพรรคจะมีสมาชิกได้รับเลือกตั้งในระบบนี้ไม่เกิน พรรคละ 3 คน ทั้งนี้ ผู้ที่จะสมัครเข้ารับการเลือกตั้งเป็นสมาชิกสภาผู้แทนราษฎรต้องเกิดในฟิลิปปินส์ และอายุไม่ต่ำกว่า 25 ปี มีวาระในการดำรงตำแหน่งคราวละ 3 ปี สามารถดำรงตำแหน่งได้ไม่เกิน 3 วาระติดต่อกัน ทั้งนี้ สามารถได้รับการเลือกตั้งเข้ามาได้อีก¹⁷

รัฐสภามีบทบาทและอำนาจหน้าที่ในทางนิติบัญญัติ เช่น การถอดถอน การลงมติที่เกี่ยวกับผลประโยชน์แห่งชาติ ซึ่งโดยทั่วไปรัฐสภามีบทบาทและอำนาจหน้าที่ ดังต่อไปนี้

- 1) การออกกฎหมาย (Law-making) การออกกฎหมายจะต้องมาจากการอภิปรายแลกเปลี่ยนความคิดเห็น และการถกแถลงร่วมกัน ซึ่งเป็นขั้นตอนสำคัญในการตัดสินใจออกกฎหมาย (decision-making function)
- 2) การเป็นตัวแทน (Representation) เนื่องจากประชาชนได้มอบความไว้วางใจและความเชื่อมั่นให้มาทำหน้าที่แทน หน้าที่สำคัญของรัฐสภาจึงเกี่ยวข้องกับการเป็นตัวแทนในการร่วมตัดสินใจและเสนอความเห็น (การเป็นตัวแทนจะต้องทำหน้าที่ไม่ขัดกับสิ่งที่รัฐธรรมนูญกำหนดไว้)
- 3) การตรวจสอบฝ่ายบริหาร (Monitoring the Executive) การรักษาสมดุลในการใช้อำนาจ โดยยึดหลักการตรวจสอบและถ่วงดุลอำนาจ (Check and Balance) รัฐสภาต้องทำหน้าที่ในการตรวจสอบการใช้อำนาจ

¹⁷ ศูนย์ข้อมูลต่างประเทศศึกษาไทย, ระบบรัฐสภาสาธารณรัฐฟิลิปปินส์[ออนไลน์], 5 มกราคม 2556. แหล่งที่มา: http://www.thai-senate.com/senate_inter/info_center/inter_par_id_asia.php?id_inter=16

อำนาจของฝ่ายบริหาร โดยเฉพาะการตรวจสอบว่าการใช้อำนาจบริหารขัดต่อเจตนารมณ์ของรัฐธรรมนูญหรือไม่

4) หน้าที่สนับสนุน (Subsidiary function) นอกจากหน้าที่หลักในการออกกฎหมาย การเป็นตัวแทน และการตรวจสอบฝ่ายบริหารแล้ว รัฐสภายังต้องทำหน้าที่อื่นๆด้วย ได้แก่ หน้าที่ที่กำหนดไว้ในรัฐธรรมนูญ หน้าที่ทางตุลาการ และหน้าที่ในการเลือกตั้ง

ทั้งนี้ อำนาจฝ่ายนิติบัญญัติและฝ่ายบริหารแยกออกจากกันเด็ดขาด ผู้ที่เป็นสมาชิกสภาผู้แทนราษฎรหรือวุฒิสมาชิกจะเป็นรัฐมนตรีไม่ได้ ยกเว้นแต่จะลาออกจากการเป็นสมาชิสดังกล่าว นอกจากนี้ ประธานาธิบดีไม่มีอำนาจที่จะยุบสภาได้และไม่สามารถออกกฎหมายได้ตามอำเภอใจ

ฝ่ายตุลาการ (Judicial Branch)

โดยอำนาจของฝ่ายตุลาการจะเป็นอิสระจากฝ่ายบริหารและฝ่ายนิติบัญญัติ มีระบบการตรวจสอบและถ่วงดุลอำนาจเช่นเดียวกันกล่าวคือ ฝ่ายนิติบัญญัติเป็นผู้ออกกฎหมาย ฝ่ายบริหารเป็นผู้บังคับใช้กฎหมาย และฝ่ายตุลาการเป็นผู้ตีความและใช้กฎหมายกับคดีต่างๆถ้าหากศาลไม่ยุติธรรม รัฐธรรมนูญก็ได้ให้สิทธิแก่บุคคลนั้นร้องเรียนขอความเป็นธรรมได้

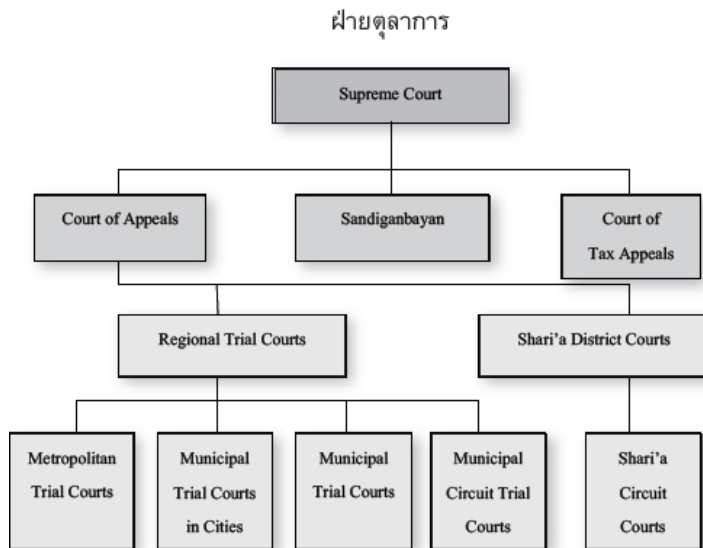
โครงสร้างของศาลในประเทศฟิลิปปินส์ประกอบด้วย¹⁸

- 1) ศาลฎีกา หรือที่เรียกว่า ศาลสูง (The Supreme Court)
- 2) ศาลอุทธรณ์ (The Court of Appeals)
- 3) ศาลภาค (The Regional Trial Court) จะพิจารณาคดีอาญา คดีแพ่ง และคดีที่เกี่ยวข้องกับพินัยกรรมและมรดก ที่ส่งมาจากศาลในระดับจังหวัด รวมทั้งการออกหมายเรียกตัว
- 4) ศาลเมืองหลวง ศาลเทศบาล ศาลเคอ็ลันที (The Metropolitan Trial Courts, Municipal Trial Courts, and Municipal Circuit Trial Courts) เป็นศาลชั้นต้นที่พิจารณาคดีในเขตเมืองหลวง เขตเทศบาลและกลุ่มศาลเคอ็ลันที ซึ่งเป็นคดีแพ่ง คดีอาญา และคดีอื่นๆ
- 5) Sandiganbayan เป็นศาลที่พิจารณาคดีทุจริตคอร์รัปชัน

¹⁸ สีด้า สอนศรี, “การเมืองการปกครองฟิลิปปินส์: จากอาภินันท์ถึงรามอส,” หน้า 117-118.

6) Shari'a District Courts เป็นศาลพิเศษที่พิจารณาคดีที่เกี่ยวข้องกับชนชาวมุสลิม

รูป แสดงโครงสร้างของฝ่ายตุลาการ



การแบ่งเขตการปกครองและการปกครองท้องถิ่น

ตามรัฐธรรมนูญของสาธารณรัฐฟิลิปปินส์ปี ค.ศ. 1987 ซึ่งเป็นฉบับที่ใช้อยู่ในปัจจุบัน ได้กำหนดให้หน่วยการปกครองท้องถิ่น (Local Government Units – LGUs) มีความเป็นอิสระในการปกครองตนเองโดยประธานาธิบดีมีหน้าที่เพียงการกำกับดูแลการปกครองท้องถิ่นโดยทั่วไป รวมทั้งยังกำหนดให้รัฐสภาตราประมวลกฎหมายการปกครองท้องถิ่น ซึ่งออกในปี ค.ศ. 1991 ภายใต้หลักการสำคัญเกี่ยวกับการจัดให้มีการปกครองท้องถิ่นที่ตอบสนองและมีความรับผิดชอบเพิ่มมากขึ้น ผ่านระบบการกระจายอำนาจ พร้อมกับกลไกที่มีประสิทธิภาพในการถอดถอนผู้ดำรงตำแหน่ง (Recall) การริเริ่มเสนอกฎหมายหรือเรื่องต่างๆ (Initiative) และการหยั่งเสียงประชามติ (Referendum และ Plebiscite) การจัดสรรอำนาจความรับผิดชอบและทรัพยากรของหน่วยการปกครองท้องถิ่นระดับต่างๆ การกำหนดคุณสมบัติ วิธีการเลือกตั้ง การแต่งตั้งและการให้พ้นจากตำแหน่ง วาระการดำรงตำแหน่ง เงินเดือน อำนาจและภาระหน้าที่ของเจ้าหน้าที่และเรื่องอื่นๆ ที่เกี่ยวข้องกับการจัดองค์การและการดำเนินการของหน่วยการปกครองท้องถิ่น

ในปัจจุบันหน่วยการปกครองท้องถิ่นของฟิลิปปินส์มี 4 ประเภท ได้แก่ จังหวัด (Province) จำนวน 81 แห่ง เมือง (city) 145 แห่ง เทศบาล (Municipality) 1,490 แห่ง และหมู่บ้านหรือบารังไก (Barangay)

42,029 แห่ง (สถิติ ณ วันที่ 30 ธันวาคม ค.ศ. 2015)¹⁹ นอกเหนือจากนี้ ได้มีการจัดตั้งเขตการเมืองพิเศษ แยกออกมาต่างหาก ซึ่งประกอบด้วย

1) เขตนครหลวงแห่งชาติและหน่วยงานพัฒนามะนิลา (the National Capital Region and Metropolitan Manila Development Authority – MMDA) ซึ่งประกอบด้วยเมือง 16 แห่ง และเทศบาล 1 แห่ง มีวัตถุประสงค์เพื่อส่งเสริมการประสานงานและควมมีประสิทธิภาพในการให้บริการในเขตนครหลวง

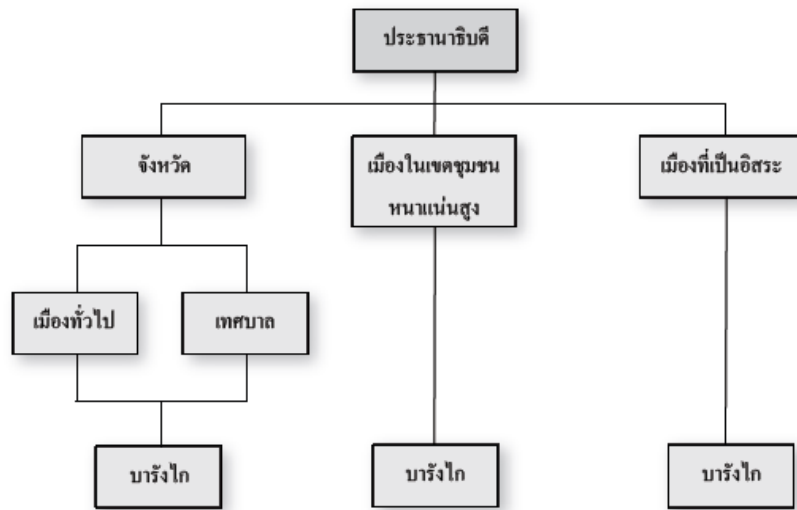
2) เขตปกครองอิสระในชุมชนมุสลิมมินดาเนา (Autonomous Region of Muslim Mindanao – ARMM) ซึ่งประกอบด้วยจังหวัด 5 จังหวัด รวมตัวกันเพื่อตอบสนองปัญหาเฉพาะด้านสังคมและวัฒนธรรม ในพื้นที่ดังกล่าว

3) เขตบริหารพิเศษในชุมชนคอริดิลเลรา (the Cordillera Administrative Region – CAR) ประกอบด้วยจังหวัด 5 จังหวัด

การปกครองท้องถิ่นของประเทศฟิลิปปินส์ในสมัยปัจจุบัน มีการจัดโครงสร้างเป็นระบบ 3 ชั้น (three – tier system) ซึ่งประกอบด้วยจังหวัด (Province) เมืองและเทศบาล (Component City and Municipality) และหมู่บ้านหรือบารังไก (Barangay) อย่างไรก็ตาม ในกรณีที่เป็นเมืองในเขตชุมชนหนาแน่นสูง (Highly Urbanized City) ตามที่กฎหมายกำหนด หรือเมืองที่กฎหมายห้ามมิให้ผู้มีสิทธิออกเสียงเลือกตั้งลงคะแนนเลือกเจ้าหน้าที่ของจังหวัด หรือที่เรียกว่า เมืองที่เป็นอิสระ (Independent Component City) จะไม่ได้อยู่ภายใต้การกำกับดูแลของจังหวัด แต่กฎหมายกำหนดให้ขึ้นตรงกับรัฐบาลกลาง เมืองประเภทนี้ถือได้ว่าเป็นหน่วยการปกครองท้องถิ่นในระดับบน (Upper Level) ซึ่งเป็นระบบการปกครองท้องถิ่นแบบ 2 ชั้น (Two – tier System)

¹⁹ National Statistical Coordination Board, Provincial Summary : Number of Provinces, cities, municipalities, and barangays, by Region [Online], 30 December 2015. Available from: http://www.nscb.gov.ph/activestats/psgc/NSCB_PSGC_SUMMARY_Sept_12.pdf

รูป แสดงโครงสร้างและความสัมพันธ์ของการปกครองท้องถิ่น



จังหวัด (Province)

จังหวัดเป็นหน่วยการปกครองท้องถิ่นระดับบนสุด (the highest – level LGUs) ปัจจุบันมีจำนวนทั้งสิ้น 80 จังหวัด ขึ้นตรงต่อประธานาธิบดีหรือรัฐบาลกลาง มีอำนาจในการกำกับดูแลเทศบาลและเมืองในเขตพื้นที่รับผิดชอบ เพื่อให้แน่ใจว่าการดำเนินการของเมืองและเทศบาลในความรับผิดชอบอยู่ในขอบเขตอำนาจและภาระหน้าที่ของแต่ละองค์กร ตามที่ได้กำหนดไว้หรือไม่ ทั้งนี้ เมืองในเขตชุมชนหนาแน่นสูง และเมืองที่เป็นอิสระจะมีความเป็นอิสระจากจังหวัด กล่าว คือ ไม่ต้องขึ้นตรงกับจังหวัด แต่จะขึ้นตรงกับรัฐบาลกลาง

จังหวัดแต่ละจังหวัดจะมีผู้ว่าราชการจังหวัด (The Provincial Governor) ที่มาจากการเลือกตั้งโดยตรงจากประชาชนทำหน้าที่เป็นหัวหน้าฝ่ายบริหาร และมีสภาจังหวัดที่มีชื่อเรียกเป็นภาษาฟิลิปปินส์ว่า แซงกุนีแยง พันลาลาวิแกน (Sangguniang Panlalawigan) ซึ่งมาจากการเลือกตั้งโดยตรงจากประชาชนเช่นเดียวกัน กระทำหน้าที่ทางฝ่ายนิติบัญญัติ และอนุมัติงบประมาณเพื่อสวัสดิการของประชาชนในจังหวัด

ทุกๆ 3 ปี จะมีการจัดลำดับชั้นของจังหวัดโดยการพิจารณาจากรายได้ต่อปีของจังหวัด โดยแบ่งออกเป็น 6 ชั้น ดังนี้²⁰

- ชั้นที่ 1 มีรายได้ 450 ล้านบาทขึ้นไป
- ชั้นที่ 2 มีรายได้ 360 ล้านบาทขึ้นไป แต่น้อยกว่า 450 ล้านบาท
- ชั้นที่ 3 มีรายได้ 270 ล้านบาทขึ้นไป แต่น้อยกว่า 360 ล้านบาท
- ชั้นที่ 4 มีรายได้ 180 ล้านบาทขึ้นไป แต่น้อยกว่า 270 ล้านบาท
- ชั้นที่ 5 มีรายได้ 90 ล้านบาทขึ้นไป แต่น้อยกว่า 180 ล้านบาท
- ชั้นที่ 6 มีรายได้ต่ำกว่า 90 ล้านบาท

เมือง (City)

เมือง (lungsod หรือบางครั้งอาจเรียกว่า Siyudad ในภาษาฟิลิปปินส์ หรือภาษาตากาล็อก) เป็นหนึ่งในหน่วยการปกครองท้องถิ่นของฟิลิปปินส์ ปัจจุบันมีจำนวนทั้งสิ้น 143 แห่ง มีอำนาจเหนือบารังไก ซึ่งเป็นหน่วยการปกครองที่เล็กที่สุด ในกรณีที่อยู่ภายใต้การกำกับดูแลของจังหวัด เมืองจะมีสถานะเป็นหน่วยการปกครองชั้นที่ 2 รองจากจังหวัด แต่ถ้าเมืองที่มีฐานะเป็นอิสระจากจังหวัด จะมีลักษณะเป็นหน่วยการปกครองท้องถิ่นชั้นที่ 1 ที่มีความรับผิดชอบมากกว่าจังหวัด ทั้งนี้เนื่องจากโดยทั่วไปแล้ว จังหวัดกระทำหน้าที่ในการดูแลทางการบริหารให้แก่รัฐบาลกลาง แต่เมืองที่เป็นอิสระจากจังหวัดยังมีความรับผิดชอบในการให้บริการพื้นฐานต่างๆ เช่นเดียวกับเทศบาลทั้งหลายอีกด้วย เช่น ตำรวจ ดับเพลิง การจัดการสาธารณสุขประโยชน์ทั้งหลายในเขตพื้นที่ การรักษาความสะอาด และบริการสาธารณะอื่นๆที่ใช้เงินงบประมาณของเมือง เช่น โรงเรียนมัธยม โรงพยาบาล และสวนสาธารณะ²¹

²⁰ National Statistics Coordination Board, Income Classification for Provinces, Cities and Municipalities [Online], 10 December 2012. Available from : http://www.hscb.gov.ph/activestats/psgc/articles/con_income.asp

²¹ PPP Center, The Local Government Code of the Philippines.

ตามประมวลกฎหมายการปกครองท้องถิ่นได้จำแนกประเภทของเมืองออกเป็น 3 ประเภท คือ²²

(1) เมืองในเขตชุมชนหนาแน่นสูง (Highly Urbanized Cities) คือเมืองที่มีจำนวนประชากรอาศัยอยู่อย่างน้อย 200,000 คน โดยมีคำรับรองจากสำนักงานสถิติแห่งชาติ และจะต้องมีรายได้อย่างน้อยปีละ 50 ล้านบาท โดยมีการรับรองจากเหรียญประจำเมือง ในปัจจุบันเมืองในเขตชุมชนหนาแน่นสูงมีจำนวนทั้งสิ้น 33 แห่ง ซึ่งในจำนวนดังกล่าว มีเมืองที่ตั้งอยู่ในเขตมหานครมะนิลา 16 แห่ง

(2) เมืองที่เป็นอิสระ (Independent Component Cities) คือ เมืองที่กฎหมายห้ามมิให้ผู้มีสิทธิออกเสียงเลือกตั้งผู้ว่าราชการจังหวัด และตำแหน่งทางการเมืองอื่นๆ ในระดับจังหวัด รวมทั้งมีความเป็นอิสระไม่ต้องอยู่ภายใต้การกำกับดูแลของจังหวัด

(3) เมืองที่อยู่ภายใต้การกำกับของจังหวัด (Component Cities) คือ เมืองที่ไม่ได้อยู่ภายใต้หลักเกณฑ์ต่างๆ ดังเช่นเมืองที่กล่าวมาในข้างต้น

เมืองประเภทนี้กฎหมายกำหนดให้ประชาชนมีสิทธิเลือกตั้งตำแหน่งทางการเมืองในระดับจังหวัดได้ ทั้งนี้ ถ้าเมืองใดตั้งอยู่บนพรมแดนของจังหวัดตั้งแต่ 2 จังหวัดขึ้นไป ให้ถือว่าเป็นเมืองที่อยู่ภายใต้การกำกับดูแลของจังหวัดที่เมืองนั้นเคยเป็นเทศบาลมาก่อน

ส่วนรูปแบบการบริหารของเมืองทุกประเภทนั้นจะประกอบด้วยฝ่ายบริหารและฝ่ายนิติบัญญัติ ที่มาจากการเลือกตั้งโดยตรงจากประชาชน หัวหน้าฝ่ายบริหารของเมือง เรียกว่า นายกเทศมนตรี (City Mayor) ส่วนฝ่ายนิติบัญญัติหรือสภาเมือง (Sangguniang Panlungsod) นั้น จะมีรองนายกเทศมนตรี (City Vice – Mayor) เป็นประธาน

ทุกๆ 3 ปี จะมีการจัดลำดับชั้นของเมืองใหม่ โดยพิจารณาจากรายได้ต่อปี ซึ่งสามารถแบ่งออกเป็น 6 ชั้น ดังนี้²³

- ชั้นที่ 1 มีรายได้ 400 ล้านบาทขึ้นไป

- ชั้นที่ 2 มีรายได้ 320 ล้านบาทขึ้นไป แต่น้อยกว่า 400 ล้านบาท

²² เพิ่งอ้าง

²³ National Statistics Coordination Board, Income Classification for Province, Cities, and Municipalities

- ชั้นที่ 3 มีรายได้ 240 ล้านบาทขึ้นไป แต่น้อยกว่า 320 ล้านบาท
- ชั้นที่ 4 มีรายได้ 160 ล้านบาทขึ้นไป แต่น้อยกว่า 240 ล้านบาท
- ชั้นที่ 5 มีรายได้ 80 ล้านบาทขึ้นไป แต่น้อยกว่า 160 ล้านบาท
- ชั้นที่ 6 มีรายได้ต่ำกว่า 80 ล้านบาท

เทศบาล (Municipality)

เทศบาล (ในภาษาฟิลิปปินส์เรียกว่า บายัน (bayan) หรือบางทีก็เรียกว่า มุนิสซิปีโย (Munisipyo) ในภาษาตากาล็อก) เป็นหน่วยการปกครองท้องถิ่นที่มีอำนาจในการปกครองตนเอง และมีความเป็นอิสระจากรัฐบาลกลางเช่นเดียวกับจังหวัดและเมือง โดยรัฐบาลมีหน้าที่เพียงให้ความช่วยเหลือและดูแลการปกครองท้องถิ่น เพื่อให้แน่ใจว่าเทศบาลไม่ได้กระทำอันเป็นการละเมิดกฎหมายของประเทศ เทศบาลจะกำกับดูแลหมู่บ้านหรือบารังไกในเขตพื้นที่ที่รับผิดชอบเช่นเดียวกับเมือง ทั้งนี้ นอกจากเทศบาลจะเป็นหน่วยย่อยทางการเมืองของรัฐ ซึ่งมีอำนาจหน้าที่ในการจัดบริการแก่ท้องถิ่นบังคับใช้กฎหมาย ทั้งกฎหมายของประเทศและกฎหมายเกี่ยวกับกิจการของท้องถิ่น และทำหน้าที่อื่นซึ่งรัฐบาลกลางหรือรัฐสภากำหนดเป็นกฎหมายให้ปฏิบัติแล้ว เทศบาลยังมีสถานะเป็นนิติบุคคล (Corporate personality) โดยสามารถเงิน การสัญญา และการติดต่อร่วมลงทุนทางธุรกิจกับเอกชน รวมถึงหารายได้จากการจัดเก็บภาษีท้องถิ่น

เทศบาลมีการแบ่งอำนาจการปกครองออกเป็นฝ่ายบริหารและฝ่ายนิติบัญญัติ และมีการตรวจสอบถ่วงดุลซึ่งกันและกันซึ่งมีความชัดเจนว่าการถ่วงดุลกันระหว่างฝ่ายบริหารและฝ่ายนิติบัญญัติในระดับชาติ ส่วนอำนาจทางฝ่ายตุลาการนั้นอยู่ที่อำนาจของศาลในระดับประเทศ

เทศบาลมีนายกเทศมนตรี (Municipal Mayor) ที่มาจากการเลือกตั้งโดยตรงจากประชาชน ทำหน้าที่เป็นหัวหน้าฝ่ายบริหารส่วนฝ่ายนิติบัญญัติหรือสภาเทศบาล (Sangguniang Bayan) ก็มาจากการเลือกตั้งโดยตรงจากประชาชนเช่นกัน มีรองนายกเทศมนตรี (Vice Mayor) ที่ทำหน้าที่เป็นประธานสภาเทศบาล

เมื่อเทศบาลมีขนาดใหญ่ขึ้นก็สามารถขยับฐานะขึ้นไปเป็นเมืองได้ โดยสภาองค์กรสภาออกเป็นกฎหมายเสนอไปยังประธานาธิบดี หลังจากนั้นจึงให้ประชาชนลงประชามติว่าจะยอมรับความเป็นเมือง

หรือไม่ ข้อดีประการหนึ่งของการเป็นเมืองก็คือจะทำให้ได้รับงบประมาณเพิ่มขึ้น แต่ทั้งนี้ประชาชนก็ต้องเสียภาษีมากขึ้นเช่นกัน

ทุกๆ 3 ปี จะมีการจัดลำดับชั้นของเทศบาล โดยพิจารณาจากรายได้ต่อปีของเทศบาล ซึ่งสามารถแบ่งออกเป็น 6 ชั้น ดังนี้²⁴

- ชั้นที่ 1 มีรายได้ 55 ล้านบาทขึ้นไป
- ชั้นที่ 2 มีรายได้ 45 ล้านบาทขึ้นไป แต่น้อยกว่า 55 ล้านบาท
- ชั้นที่ 3 มีรายได้ 35 ล้านบาทขึ้นไป แต่น้อยกว่า 45 ล้านบาท
- ชั้นที่ 4 มีรายได้ 25 ล้านบาทขึ้นไป แต่น้อยกว่า 35 ล้านบาท
- ชั้นที่ 5 มีรายได้ 15 ล้านบาทขึ้นไป แต่น้อยกว่า 25 ล้านบาท
- ชั้นที่ 6 มีรายได้ต่ำกว่า 15 ล้านบาท

หมู่บ้านหรือบารังไก (Barangay)

ตามประมวลกฎหมายการปกครองท้องถิ่น ค.ศ. 1991 ได้กำหนดให้บารังไกเป็นหน่วยการปกครองท้องถิ่นในระดับที่เล็กที่สุดซึ่งปัจจุบันประเทศฟิลิปปินส์มีหน่วยการปกครองระดับนี้อยู่ทั้งสิ้น 42,028 แห่งทั่วประเทศ ทั้งนี้ประธานาธิบดีแมกไซไซเคยกล่าวไว้ว่า

“บารังไกเปรียบเสมือนรากหญ้าของการปกครองระบอบประชาธิปไตยของฟิลิปปินส์ เพราะเป็นหน่วยการปกครองระดับย่อยที่มีความผูกพันและใกล้ชิดกับประชาชนมากที่สุด”²⁵

บารังไกเป็นหน่วยการปกครองท้องถิ่นที่มีอำนาจในการปกครองตนเอง โดยอยู่ภายใต้การกำกับดูแลของเมืองหรือเทศบาลบารังไกเกิดขึ้นโดยรัฐสภาออกเป็นกฎหมายในการจัดตั้งหรือพระราช-บัญญัติที่ออกโดยสภาจังหวัดหรือสภาเมือง และด้วยความเห็นชอบจากสภาเทศบาล โดยบารังไกจะต้องอยู่ในเขตเมืองหรือเทศบาล และภายในบารังไกโดยเฉพาะในเขตพื้นที่ชนบทยังได้มีการแบ่งพื้นที่ออกเป็นหน่วยย่อยๆ เรียกว่า บูร์อิก (purok) และซิติโอ (sitio) แต่ภายในหน่วยย่อยเหล่านี้ไม่มีผู้นำที่มาจากการเลือกตั้ง

²⁴ อังแล้ว

²⁵ เสวต โคมลภูติ, “สาธารณรัฐฟิลิปปินส์,” (เอกสารประกอบคำบรรยายวิทยาลัยป้องกันราชอาณาจักร, 2530), หน้า 73.

อย่างเป็นทางการ ทั้งนี้ บารังไกหนึ่งๆ จะต้องมีจำนวนประชากรตั้งแต่ 500 ครัวเรือนขึ้นไป แต่ไม่เกิน 1,000 ครัวเรือน จึงจะตั้งขึ้นเป็นบารังไกได้

ส่วนรูปแบบการบริหารงานของบารังไกนั้นประกอบด้วยฝ่ายบริหารที่มาจากการเลือกตั้งโดยตรงของประชาชน จะมีปุนง (Punong Barangay) หรือ หัวหน้าบารังไก (Barangay Captain) ทำหน้าที่เป็นหัวหน้าฝ่ายบริหารของบารังไก ส่วนฝ่ายนิติบัญญัติหรือสภาบารังไก (Sangguniang Barangay) จะประกอบด้วย สมาชิกสภาหมู่บ้าน (Barangay Kagawad) ที่มาจากการเลือกตั้งโดยตรงจากประชาชน จำนวน 7 คน และประธานสภาเยาวชน (Sangguniang Kabataan – SK) จำนวน 1 คน รวมเป็น 8 คน โดยมีปุนงหรือหัวหน้าบารังไกทำหน้าที่เป็นประธาน

ในส่วนของงานแก้ปัญหาความขัดแย้งภายในบารังไกนั้น ได้มีการจัดตั้งระบบยุติธรรมระดับบารังไก หรือที่มีชื่อเรียกในภาษาฟิลิปปินส์ว่า คาทารุงกัง ปัมบารังไก (Katarungang Pambarangay) ขึ้นมา โดยเฉพาะ ซึ่งประกอบไปด้วย คณะบุคคลที่เรียกว่า ลูปอง ทากาปามายาปา หรือ ลูปง (Lupong Tagapamayapa หรือ Lupon) ซึ่งอาจแปลได้ง่ายๆ ว่า คณะกรรมการแสวงหาสันติภาพ มีจำนวน 10 – 20 คนทำหน้าที่เป็นกรรมการ และมีประธานคณะกรรมการอีก 1 คน คาทารุงกัง ปัมบารังไก คือระบบการแก้ปัญหาข้อพิพาท ณ หน่วยที่เป็นพื้นฐานการเมือง เศรษฐกิจ และสังคมของรัฐ นั่นคือระดับบารังไกหรือหมู่บ้าน ระบบนี้เป็นระบบยุติธรรมที่ยืดหยุ่นของการปรึกษาหารือการไกล่เกลี่ย การเจรจาไกล่เกลี่ย หรือการประนีประนอม ทั้งนี้มีวัตถุประสงค์เพื่อที่จะบรรลุลูกข้อตกลงอย่างฉันทามิตร แทนการนำคดีความและข้อพิพาทต่าง ๆ เข้าสู่กระบวนการพิจารณาของศาล

เนื่องจากบารังไกเป็นหน่วยการปกครองที่อยู่ใกล้ชิดกับประชาชนมากที่สุด บารังไกจึงถูกออกแบบให้เป็นหน่วยการปกครองท้องถิ่นที่พึ่งตนเอง กระทำหน้าที่ในการพัฒนาชุมชน สภาบารังไกมีอำนาจในการหารายได้เพื่อการพัฒนาท้องถิ่น เช่น อำนาจในการเรียกเก็บภาษี เป็นต้น

โครงสร้างภายในหน่วยการปกครองท้องถิ่น

การจัดโครงสร้างภายในของหน่วยการปกครองท้องถิ่นของประเทศฟิลิปปินส์ทั้ง 4 รูปแบบจะมีการแยกกันอย่างชัดเจนระหว่างฝ่ายนิติบัญญัติซึ่งจะมีสภาของท้องถิ่นโดยที่สมาชิกสภาจะมาจากการเลือกตั้ง และฝ่ายบริหารจะมีผู้ว่าราชการจังหวัดสำหรับการปกครองท้องถิ่นในระดับจังหวัด ส่วนเมืองและเทศบาล

จะมีนายกเทศมนตรีเมืองและนายกเทศมนตรีเทศบาล ขณะที่ในระดับบารังไกจะมีบุนังหรือหัวหน้าบารังไก โดยปกติแล้วการจัดโครงสร้างภายในของหน่วยการ

ปกครองท้องถิ่นของฟิลิปปินส์ จะมีระบบการตรวจสอบถ่วงดุลอำนาจซึ่งกันและกันระหว่างฝ่ายบริหารและฝ่ายนิติบัญญัติอย่างเห็นได้ชัดซึ่งอาจถือได้ว่ามีความชัดเจนมากกว่าในระดับชาติเสียอีก

ระดับของหน่วยการปกครองท้องถิ่น	องค์กรนิติบัญญัติ	หัวหน้าฝ่ายบริหาร	ระยะเวลาดำรงตำแหน่ง
จังหวัด	สภาจังหวัด (Sangguniang Panlalawigan)	ผู้ว่าราชการจังหวัด (Governor)	3 ปี (ดำรงตำแหน่งได้ไม่เกิน 3 วาระติดต่อกัน)
เมือง	สภาเมือง (Sangguniang Panlungsod)	นายกเทศมนตรี (Mayor)	
เทศบาล	สภาเทศบาล (Sangguniang Bayan)	นายกเทศมนตรี (Mayor)	
บารังไก	สภาบารังไก (Sangguniang Barangay)	บุนัง/หัวหน้าบารังไก (Punong Barangay or Barangay Captain)	

ฝ่ายบริหารท้องถิ่น

ในการดำเนินงานและการบริหารจัดการต่างๆ เกี่ยวกับกิจการในท้องถิ่นเป็นภารกิจหลักของทางฝ่ายบริหาร ซึ่งส่วนใหญ่จะถูกกำหนดให้เป็นหน้าที่ของผู้นำของฝ่ายบริหาร หรือหัวหน้าฝ่ายบริหารของการปกครองท้องถิ่นในแต่ละระดับ ได้แก่ ผู้ว่าราชการจังหวัดนายกเทศมนตรีเมือง นายกเทศมนตรีเทศบาล และบุนังหรือหัวหน้าบารังไก ทั้งนี้ ตามประมวลกฎหมายการปกครองท้องถิ่นปี ค.ศ. 1991 ได้กำหนดให้หัวหน้าฝ่ายบริหารของหน่วยการปกครองท้องถิ่นตั้งแต่ระดับจังหวัดลงมาถึงระดับเมืองและเทศบาล มีอำนาจหน้าที่และความรับผิดชอบคล้ายคลึงกัน ดังต่อไปนี้²⁶

1. ควบคุมดูแลการดำเนินงานและการให้บริการต่างๆ ภายในขอบเขตพื้นที่ที่รับผิดชอบ

²⁶ PPP Center, The Local Government Code of the Philippines.

2. บังคับใช้กฎหมายและพระราชกำหนดที่เกี่ยวข้องกับกิจการของท้องถิ่นในขอบเขตพื้นที่ที่รับผิดชอบและการนำนโยบายต่างๆ ออกไปปฏิบัติให้บรรลุผล
3. การเก็บภาษีและสร้างแหล่งรายได้ของตนเอง
4. การจัดบริการขั้นพื้นฐานและจัดให้มีสาธารณูปโภคที่เพียงพอ
5. ทำหน้าที่หรือให้บริการอย่างอื่นซึ่งเป็นไปตามที่กฎหมายกำหนด

ในส่วนของอำนาจหน้าที่ของหัวหน้าฝ่ายบริหารในระดับบารังไกหรือบุนังนั้น ตามประมวลกฎหมายการปกครองท้องถิ่นปี ค.ศ. 1991 ได้กำหนดให้บุนังหรือผู้นำในระดับบารังไกมีอำนาจหน้าที่ที่สำคัญ กล่าวโดยสรุปได้ดังนี้

1. บังคับใช้กฎหมายที่เกี่ยวข้องกับกิจการของบารังไก
2. เจรจาและลงนามในสัญญาในนามของบารังไกโดยความเห็นชอบของสมาชิกสภาหมู่บ้าน
3. เป็นประธานในที่ประชุมสภาหมู่บ้าน
4. แต่งตั้งหรือถอดถอนเจ้าหน้าที่เหรียญซึ่งเป็นผู้ทำหน้าที่เกี่ยวกับการเงินของบารังไก ตลอดจนเจ้าหน้าที่อื่นๆ ในบารังไก โดยความเห็นชอบของสมาชิกสภาหมู่บ้าน
5. เป็นผู้อนุมัติใบสำคัญที่เกี่ยวข้องกับการใช้จ่ายของบารังไก
6. บังคับใช้กฎหมายหรือข้อกำหนดต่างๆ ที่เกี่ยวกับการควบคุมมลภาวะและการปกป้องคุ้มครองสิ่งแวดล้อม
7. การจัดให้มีบริการขั้นพื้นฐานและส่งเสริมสวัสดิการทั่วไปของประชาชนในบารังไก
8. เป็นตัวแทนเข้าร่วมประชุมกับสภาเทศบาลในเรื่องที่เกี่ยวข้องกับกิจการของบารังไก
9. ทำหน้าที่อื่นซึ่งเป็นไปตามที่กฎหมายกำหนด

ฝ่ายนิติบัญญัติท้องถิ่น

โดยทั่วไปสภาท้องถิ่นไม่ว่าจะเป็น สภาจังหวัดสภาเมือง สภาเทศบาล และสภาบารังไก จะกระทำหน้าที่ทางด้านนิติบัญญัติและอนุมัติงบประมาณเพื่อสวัสดิการของประชาชนในท้องถิ่นตามปกติแล้วสภาท้องถิ่นของหน่วยการปกครองท้องถิ่นตั้งแต่ระดับจังหวัดลงมาถึงระดับเมืองและเทศบาล จะประกอบด้วย

ประธานสภาซึ่งมีรองผู้ว่าราชการจังหวัด หรือรองนายกเทศมนตรีเมือง หรือรองนายกเทศมนตรีเทศบาล เป็นประธาน และสมาชิกสภาของท้องถิ่นที่มาจากการเลือกตั้งของประชาชน โดยมีวาระการดำรงตำแหน่ง 3 ปีและดำรงตำแหน่งได้ไม่เกิน 3 วาระติดต่อกัน นอกจากนั้นสมาชิกของสภาท้องถิ่นแต่ละระดับยัง ประกอบด้วยตัวแทนที่เป็นประธานสมาคมบารังไก ประธานสภาเยาวชน ประธานสหพันธ์สมาชิกสภาเมือง และเทศบาล (เฉพาะในกรณีของจังหวัดเท่านั้น) รวมทั้งตัวแทนจากภาคส่วนต่างๆ 3 ภาคส่วน จำนวนรวม 3 คน ได้แก่ ตัวแทนจากกลุ่มผู้หญิง 1 คน ตัวแทนจากกลุ่มผู้ใช้แรงงานในภาคเกษตรกรรมและอุตสาหกรรม 1 คน และตัวแทนจากกลุ่มคนชายขอบ 1 คน ในส่วนของสภาบารังไกจะประกอบไปด้วยสมาชิกที่มีความแตกต่างจากสภาจังหวัด สภาเมืองและสภาเทศบาล โดยสภาบารังไกจะมีผู้นำหรือหัวหน้าบารังไกทำหน้าที่เป็นประธาน และยังประกอบด้วยสมาชิกสภาบารังไกที่มาจากการเลือกตั้งจำนวน 7 คน และประธานสภาเยาวชน

ตามประมวลกฎหมายการปกครองท้องถิ่นปี ค.ศ.1991 ได้กำหนดอำนาจหน้าที่ของฝ่ายนิติบัญญัติท้องถิ่นโดยทั่วๆ ไปดังนี้²⁷

1. ออกและบังคับใช้ข้อบัญญัติและมติเกี่ยวกับกิจการของท้องถิ่น
2. ส่งเสริมแนวทางในการแสวงหารายได้เพื่อนำไปพัฒนาท้องถิ่น
3. ส่งเสริมสวัสดิการของประชาชนในท้องถิ่นผ่านการออกข้อบัญญัติเกี่ยวกับการจัดเก็บภาษี ค่าธรรมเนียม และค่าบริการอื่นๆ
4. ออกข้อบัญญัติที่ส่งเสริมในเรื่องบริการและสิ่งอำนวยความสะดวกขั้นพื้นฐานของประชาชนในท้องถิ่น

²⁷ PPP Center, The Local Government Code of the Philippines.