

ภาษาอังกฤษมาตรฐาน (Standard English)

ในด้านภูมิศาสตร์ ภาษาอังกฤษแบ่งความแตกต่างออกได้เป็นภาษาถิ่นต่าง ๆ เช่น ในสหรัฐอเมริกา จะมีภาษาถิ่นแถบอเมริกาตอนเหนือ แถบ New England, New York ภาษาถิ่นแถบอเมริกาตอนกลาง เช่น แถบ New Jersey, Pennsylvania, Delaware ภาษาถิ่นอเมริกาตอนใต้เช่นแถบแนวฝั่งตะวันออก เป็นต้น หรือในประเทศอังกฤษจะมีภาษาถิ่นเช่น แถบ Northumberland, Yorkshire, North London, South-Coast เป็นต้น

เนื่องจากระบบเสียงที่ใช้ในที่นี้เป็นระบบเสียงแบบอังกฤษโดยยึดสำเนียง R.P. เป็นหลัก จึงขอขยายความเกี่ยวกับ**สำเนียงอังกฤษมาตรฐาน**

อาจกล่าวโดยทั่วไปได้ว่า ภาษาอังกฤษจัดเป็นภาษาหนึ่งของโลก เพราะไม่ว่าคนสัญชาติ อเมริกัน อังกฤษ แคนาดา ออสเตรเลีย หรือนิวซีแลนด์ ก็ขึ้นชื่อว่าพูดภาษาอังกฤษทั้งนั้น ภาษาอังกฤษมาตรฐานในประเทศดังกล่าวต่างก็มีการออกเสียงที่ต่างกันออกไป เช่น ในสหรัฐอเมริกาผู้ที่อยู่ทางฝั่งแคลิฟอร์เนียมีสำเนียงแตกต่างจากพวกที่อยู่ทางรัฐตอนใต้และรัฐทางตอนเหนือ เป็นต้น เช่นเดียวกันในประเทศอังกฤษมีการออกเสียงภาษาอังกฤษมาตรฐานแตกต่างกันตามลักษณะสำเนียงของภาษาในถิ่นนั้น ดังนั้น ในแต่ละภาษาถิ่นจะมีภาษาแบบมาตรฐานของตน แต่สำหรับในประเทศอังกฤษมีสำเนียงหนึ่งซึ่งไม่ใช่เป็นภาษาถิ่นใดโดยเฉพาะ คือสำเนียง Received Pronunciation เรียกว่าสำเนียง R.P. ซึ่งเป็นลักษณะที่ไม่เหมือนภาษาอื่นใดในโลก ตามปรกติภาษาต่าง ๆ จะมีภาษามาตรฐานและภาษาถิ่นภาษามาตรฐานมักจะเป็นภาษาของเมืองหลวงแต่สำเนียง R.P. ซึ่งจัดเป็นภาษาอังกฤษมาตรฐานสำเนียงหนึ่งนั้นไม่ได้มีกำเนิดในเมืองหลวง หากแต่มีกำเนิดเมื่อประมาณเกือบ 100 ปีมาแล้วในโรงเรียนประเภท Public School ใหญ่ ๆ เช่น Eton, Harrow และได้สืบทอดจากชนรุ่นหนึ่งสู่ชนอีกรุ่นหนึ่ง (generation to generation) ซึ่งได้รับการศึกษาใน Public School จึงไม่ได้มีการสอนอย่างในชั้นเรียน อย่างเป็นวิชาหนึ่ง เป็นการรับและสืบทอดสำเนียงจากรุ่นพ่อแม่สู่ลูก ดังนั้น ถ้าไม่มีการคลุกคลีกับสำเนียง R.P. นี้ตั้งแต่เด็ก ๆ เป็นการยากที่จะรับหรือลอกเลียนแบบสำเนียงนี้ได้เมื่อโตขึ้น

ดังนั้น สำเนียง R.P. นี้จึงมีการสืบทอดชั้นแรกจากโรงเรียนประเภท Public School ซึ่งเป็นสถานที่ใช้สำเนียงนี้เป็นแห่งแรก ในประเทศอังกฤษจึงมีการแบ่งแยกทางสังคม

โดยใช้สำเนียงพูดเป็นบรรทัดฐานด้วย นอกเหนือไปจากการแบ่งสำเนียงการพูดตามลักษณะท้องถิ่น (regional dialect)

สำเนียง R.P. เคยเป็นสำเนียงอภิสิทธิ์ เพราะเป็นสำเนียงที่ใช้ในสังคมชั้นสูง ในสมัยที่สำเนียง R.P. เป็นที่นิยมยกย่องทำให้ผู้พูดสำเนียงนี้ได้รับอภิสิทธิ์มากกว่าผู้พูดสำเนียงนี้ไม่ได้ แต่ในปัจจุบันสำเนียง R.P. เป็นสำเนียงที่มีได้ทำให้ผู้พูดมีอภิสิทธิ์อย่างเช่นแต่ก่อน R.P. คงเป็นสำเนียงหนึ่งในประเทศอังกฤษที่ผู้มีการศึกษาจาก Public School ใช้

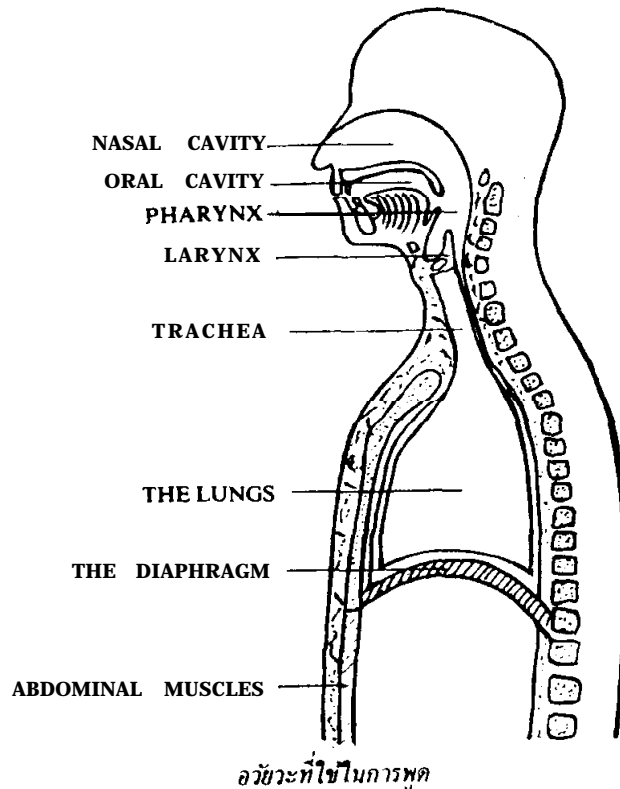
เนื่องจากในสมัยที่ผู้ใช้สำเนียง R.P. ได้รับการยกย่องในสังคมสำเนียง R.P. จึงได้มีการแพร่ออกทางสื่อวิทยุและโทรทัศน์ กล่าวคือ เป็นสำเนียงที่ได้รับการยึดถือเป็นสำเนียงมาตรฐานของสถานีวิทยุและโทรทัศน์ BBC และสถานีอื่น ๆ สำหรับคัดเลือกโฆษกของสถานี จึงทำให้สำเนียงนี้แพร่หลายและเป็นที่ยอมรับโดยทั่วไป ฉะนั้น ผู้ที่ถึงแม้จะไม่ได้ผ่านการศึกษามาจากโรงเรียนประเภท Public School แต่เมื่อปรับปรุงสำเนียงเดิมของตนให้คล้ายคลึงกับสำเนียง BBC ซึ่งยึดลักษณะของสำเนียง R.P. เป็นหลัก จึงเกิดสำเนียงที่เรียกว่า modified R.P.

ในสภาพการแบ่งลักษณะสำเนียงมาตรฐานในภาษาอังกฤษ (British English) จึงแบ่งออกได้เป็น 2 ประเภทใหญ่ และในแต่ละประเภทใหญ่จะมีลักษณะย่อยดังนี้

1. สำเนียงตามลักษณะภูมิศาสตร์ (regional dialect) แบ่งออกเป็น
 - (1) สำเนียงของผู้มีการศึกษา (educated English)
 - (2) สำเนียงพื้นบ้าน (popular English)
 - (3) สำเนียงปรุงแต่งให้คล้าย R.P. (modified English)
2. สำเนียงตามสภาพสังคม โดยยึดหลักสำเนียง R.P.
 - (1) สำเนียงแบบอนุรักษนิยม (Conservative R.P.) เป็นพวกที่ผ่านการศึกษามาจาก Public School รุ่นเก่า
 - (2) สำเนียงแบบทั่วไปที่ใช้ทางสื่อวิทยุและโทรทัศน์ BBC (BBC English)
 - (3) สำเนียงในกลุ่มชนรุ่นใหม่ที่ได้รับการศึกษาจาก Public School (Advanced R.P.)

นอกจากสำเนียง R.P. สำเนียงที่ใช้ในหมู่ผู้ใช้แรงงานและการศึกษาน้อยคือสำเนียง Cockney

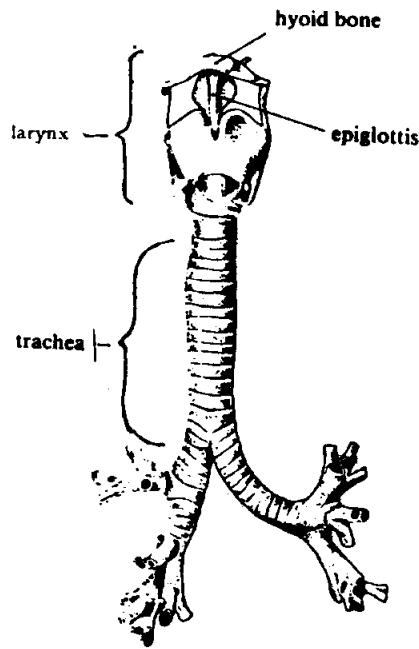
อวัยวะสำหรับการพูด (ORGANS OF SPEECH)



อวัยวะในการพูดประกอบด้วย

(1) ส่วนที่ลึกที่สุดของอวัยวะที่ใช้ในการพูด คือ ปอด (lungs) จากการใช้ความรู้ทางชีววิทยาเบื้องต้น เราทราบว่าปอด ซึ่งเป็นอวัยวะสำคัญในระบบหายใจนั้น มีการเคลื่อนไหวพองและแฟบอยู่ตลอดเวลา ตราบใดที่ระบบการหายใจยังทำงานอยู่ การพองและแฟบของปอดที่เกี่ยวกับการหายใจเข้าและออกนี้ เป็นการกระทำของกะบังลม (diaphragm) และกล้ามเนื้อของกระดูกซี่โครง ซึ่งเป็นตัวทำให้ช่องทรวงอกกว้างขึ้นหรือแคบลง ผลจากการหายใจทำให้เกิดการเคลื่อนไหวของอากาศเข้า และออกจากปอดโดยผ่านทางหลอดลม จากการเคลื่อนไหวนี้ ลมหายใจออก เป็นส่วนที่ใช้มาก ในการออกเสียง

(2) อวัยวะส่วนที่ต่อจากปอดขึ้นมา คือ หลอดลม (trachea หรือ windpipe)



แผนภาพแสดงที่ตั้งของกล่องเสียง (larynx) และหลอดลม (trachea)

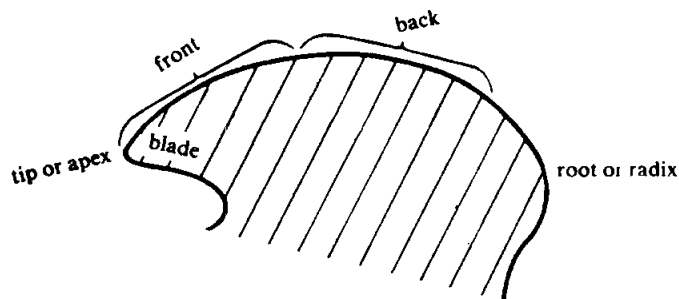
จากหลอดลมขึ้นมาถึงส่วนบนสุด ซึ่งติดต่อกับส่วนที่เรียกทั่ว ๆ ไปว่า ลูกกระเดือก หรือกล่องเสียง (Adam's apple หรือ larynx) ภายในกล่องเสียงมีเอ็น (ligaments) สองเส้นซึ่งเรียกว่า vocal cords ซึ่งอยู่ เอ็นทั้งสองเส้นนี้ ไม่ได้เป็นเส้นสายเหมือนกับสายของไวโอลิน หรือ เครื่องดนตรีจำพวกสาย เอ็นนี้มีลักษณะคล้ายริมฝีปาก ยื่นออกมาจากผนังสองด้านของกล่องเสียง โดยมีกล้ามเนื้อยึดติดอยู่กับผนังกล่องเสียง จึงทำให้ vocal cords สามารถยืดหดได้ และสามารถบีบมาบรรจบกันตรงกลางของกล่องเสียง ช่องว่างระหว่าง vocal cords เรียกว่า glottis

(3) ต่อจากกล่องเสียงขึ้นมา เป็นช่องอาหารส่วนต้น (pharynx) ออกสู่ช่องปาก (oral cavity)

ต่อไปนี้ เรามาทำความรู้จักกับอวัยวะต่าง ๆ ที่สำหรับใช้ออกเสียง ภายในช่องปาก นอกเหนือไปจากริมฝีปาก และฟัน ซึ่งรู้จักกันคืออยู่แล้ว

ส่วนแรกที่จะกล่าวถึง คือ เพดานปาก ซึ่งแบ่งออกเป็นสามส่วน ส่วนหน้าที่เดียว เป็นส่วนที่อยู่หลังฟันบน มีลักษณะแข็ง ประกอบด้วยกระดูกเป็นโครงสร้าง ส่วนนี้เรียกว่า alveola ซึ่งมีส่วนที่ติดกับฟันเรียกว่า alveolar ridge ต่อไป เป็นเพดานส่วนกลางของเพดานปากเรียกว่า hard palate มีลักษณะแข็ง ต่อจากส่วนนี้ไป เป็นส่วนที่เพดานปากมีความอ่อนนุ่มลง ส่วนนี้เรียกว่า velum ถัดจาก velum เป็นส่วนที่เราเรียกกันทั่วไปว่า ลิ้นไก่ ซึ่งมีศัพท์เรียกว่า uvula เป็นส่วนที่เคลื่อนไหวได้

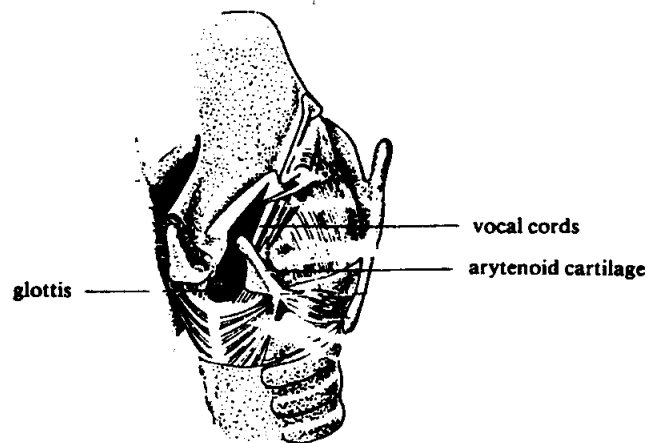
ส่วนที่สอง ซึ่งเป็นส่วนสำคัญในการออกเสียง คือ ลิ้น ซึ่งแบ่งออกได้เป็นส่วน ๆ ส่วนแรกเรียกว่า apex เป็นส่วนปลายของลิ้น ส่วนถัดไปเป็นบริเวณที่เรียกว่า front ซึ่งในส่วนนี้ มีส่วนที่เรียกว่า blade เป็นบริเวณตอนหน้าของลิ้นส่วน front ต่อไปเป็น back หรือ dorsum และ root ซึ่งเป็นส่วนโคนลิ้น



แผนภาพ ลิ้น แบ่งออกเป็นส่วนต่าง ๆ

อวัยวะภายในช่องปากนี้ กล่าวโดยสรุปแบ่งออกได้เป็น สองประเภท ประเภทหนึ่ง เคลื่อนไหวได้ (articulators) อวัยวะประเภทนี้ได้แก่ ลิ้นไก่ ลิ้น และริมฝีปากล่าง อีกประเภทหนึ่งเป็นพวกเคลื่อนไหวไม่ได้ (points of articulation) ซึ่งได้แก่ริมฝีปากบน ฟัน ปุ่มเหงือก (alveolar ridge หรือ tooth ridge) เพดานแข็ง palate และเพดานอ่อน (velum)

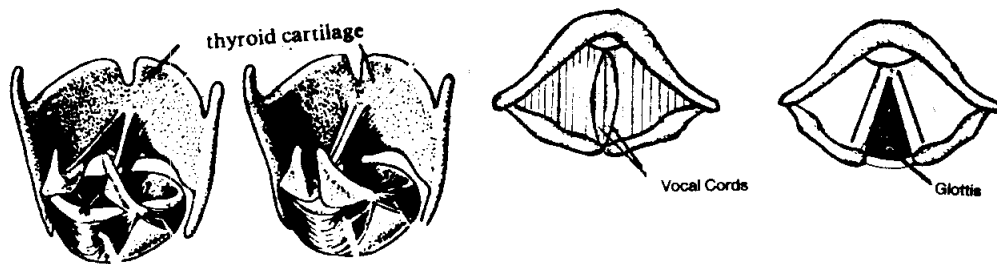
หลังจากที่เราได้ทราบคร่าว ๆ เกี่ยวกับอวัยวะส่วนต่าง ๆ ที่ใช้ในการเปล่งเสียง เราควรจะทราบต่อไปว่า เสียงออกมามากจากปากเราได้อย่างไร



แผนภาพ กล่องเสียง (larynx) เมื่อมองจากด้านต้นคอ

เริ่มแรกลมที่ออกจากปอด จะผ่านเข้าสู่หลอดลม (trachea) และต่อไปยังกล่องเสียง (larynx) และช่องอาหารส่วนต้น (pharynx) ตามลำดับ แล้วจึงเข้าสู่ช่องปาก (oral cavity) หรือช่องจมูก (nasal cavity) ลม (air stream) ที่ออกจากปอดและผ่านส่วนต่าง ๆ ดังที่กล่าวมาแล้วนี้จะถูกปิดกั้นหรือบีบ (channel) ตามจุดต่าง ๆ ที่ลมผ่านออกมา ส่วนที่เกิดการปิดกั้นหรือการบีบ ได้แก่ ในกล่องเสียง (larynx) และส่วนต่าง ๆ ในช่องปาก

การปิดกั้นลมในกล่องเสียง ลมที่ออกจากปอดจะต้องผ่านเข้ากล่องเสียง ซึ่งภายในมีเอ็น (vocal cords) ซึ่งอยู่ เนื่องจากเอ็นนี้สามารถหย่อนหรือตึงตัวได้ ดังนั้น ถ้าอากาศผ่านช่อง glottis ระหว่างเอ็น โดยที่เอ็นในกล่องเสียงไม่ตึง ลมที่ออกจากปอดจะไม่ถูกปิดกั้นที่จุดนั้น ลมที่ขึ้นมาจากปอดสามารถผ่าน glottis ได้อย่างสบาย ซึ่งจะทำให้ไม่เกิดการสั่นสะเทือนขึ้นที่กล่องเสียง เสียงที่เกิดขึ้นโดยไม่มี การสั่นสะเทือนของเอ็น (vocal cords) ในกล่องเสียง (larynx) เรียกว่าเป็นเสียงอโหะ (voiceless sound) ในทางตรงกันข้าม ถ้าลมที่ออกจากปอดเข้าไปในกล่องเสียง ถูกปิดกั้นเพราะเอ็น (vocal cords) ซึ่งตึง ทำให้ลมผ่าน

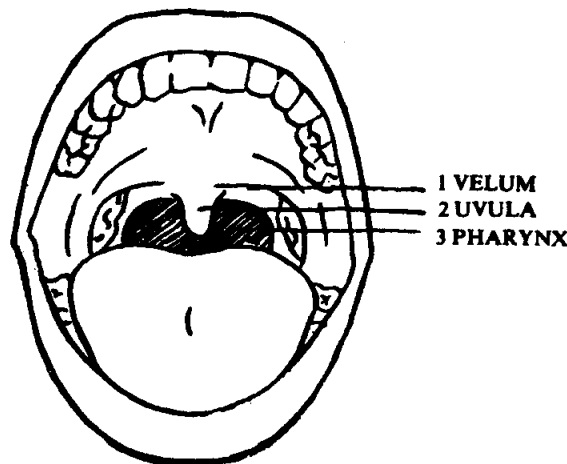


รูปแสดงภายในกล่องเสียง ลักษณะเส้นเสียงและ Glottis

ออกทาง glottis หากชนลมจะผ่าน glottis ออกไปได้จะต้องเกิดแรงดัน เกิดผลคือความสั่นสะเทือนขึ้นที่กล่องเสียง เสียงที่เกิดขึ้นพร้อมกับเกิดความสั่นสะเทือนนี้ เรียกว่า เสียงโหะ (voiced sound) เราสามารถทราบได้ว่า เสียงที่เปล่งออกมาเป็นอโหะ หรือ โหะ โดยลองใช้นิ้วมือแตะที่ลำคอบริเวณกล่องเสียง ถ้ารู้สึกว่ามี บริเวณกล่องเสียงเกิดความสั่นสะเทือน ขณะ

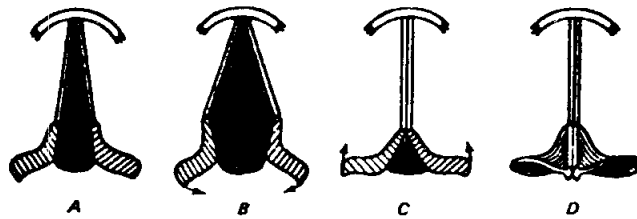
เปล่งเสียงแสดงว่าเสียงนั้นเป็นโหระ (voiced sound) แต่ถ้าขณะที่เปล่งเสียง ไม่เกิดความสั่นสะเทือนตรงบริเวณกล่องเสียง แสดงว่าเสียงนั้นเป็นอโหระ (voiceless sound) ตัวอย่างเมื่อเราเปล่งเสียง s-s-s-sip จะไม่เกิดความสั่นสะเทือนขึ้นที่กล่องเสียง แต่เวลาเปล่งเสียง z-z-z-zip จะเกิดการสั่นสะเทือนขึ้นที่กล่องเสียง ดังนั้น เสียง /s/ ใน sip จึงจัดเป็นเสียงอโหระ (voiceless) และเสียง /z/ ใน zip จึงจัดเป็นเสียงโหระ (voiced)

เมื่อลมผ่านเอ็น (vocal cords) มาแล้วจะขึ้นสู่ช่องอาหารส่วนต้น (pharynx) และเข้าสู่ช่องปาก (oral cavity) หรือ โพรงจมูก (nasal cavity) ทั้งนี้ ขึ้นอยู่กับการเคลื่อนไหวของลิ้นไก่ (uvula) ถ้าลิ้นไก่กระดกลงเปิดช่องให้ลมขึ้นสู่โพรงจมูก เสียงที่เกิดจากอาการนี้เรียกเสียง nasal เช่น เสียง /m/ และ /n/ แต่ถ้าลิ้นไก่กระดกขึ้นเปิดทางลมจะขึ้นสู่โพรงจมูก ลมจะออกสู่ช่องปาก (oral cavity)



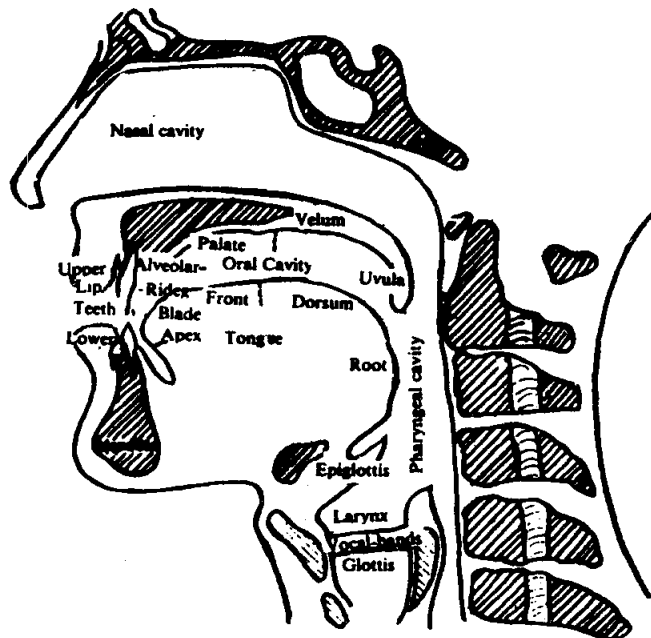
แผนภาพช่องปากด้านหน้า

ในช่องปากมีลิ้น ซึ่งสามารถเคลื่อนไหวไปยังส่วนต่าง ๆ ภายในปากเพื่อที่จะกักกันหรือบีบ (channel) ลมในการเปล่งเสียงต่าง ๆ ส่วนฟันก็สามารถให้ลมเสียดสีผ่านเพื่อเกิดเสียงต่าง ๆ ได้ และในท่อนองเดียวกัน ริมฝีปากทั้งบนและล่างก็สามารถหรือปิดกักลม เพื่อทำให้เกิดเสียงต่าง ๆ ขณะลมผ่านออกจากช่องปาก



- แผนภาพการเปิดปิดช่องเส้นเสียงในลักษณะ
- A ขณะหายใจ
 - B ขณะหายใจลึก
 - C ขณะ เปล่งกระซิบ
 - D ขณะ เปล่งเสียงโห่หือ

แต่อย่างไรก็ตาม ควรจะต้องสังเกตว่า หน้าที่พื้นฐานของอวัยวะต่าง ๆ ดังที่กล่าวมาข้างต้นนี้ มิใช่มีไว้เพื่อพูดหรือเปล่งเสียง และลมหายใจเข้าออกนั้น คือการนำแก๊สออกซิเจนเข้า และนำแก๊สคาร์บอนไดออกไซด์ออกจากปอด



แผนภาพด้านข้างศีรษะแสดงที่ตั้งของอวัยวะในการพูด

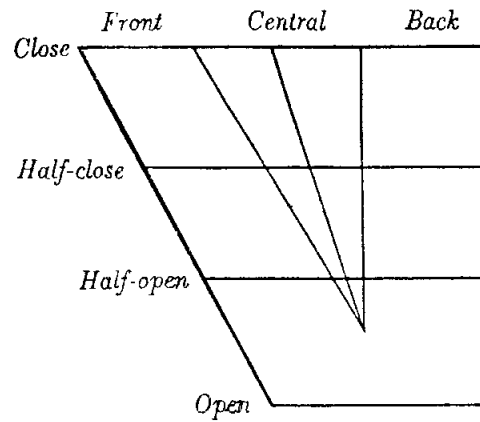
เครื่องหมายที่ควรทราบ

- / / ใช้กับหน่วยเสียง เช่น /i/ เป็นหน่วยเสียงสระ /p/ เป็นหน่วยเสียงพยัญชนะ ยังไม่สามารถออกเสียงได้
- [] ใช้เพื่อแทนสัญลักษณ์เสียงย่อยเช่น หน่วยเสียง /i:/ มีเสียงสั้น [i] และเสียงยาว [i:]
หน่วยเสียง /p/ มีเสียง [p^c], [p], [p⁻]
- : ใช้แทนความยาวของเสียง เช่น [i:] มีเสียงยาว [i] มีเสียงสั้น
- ^c แทนกลุ่มลม เช่น [p^c] ออกเสียงโดยมีกลุ่มลมเด่นชัดเรียกว่า aspirated p
- แทนลักษณะลมถูกปิดกั้นและหายไป หรืออีกนัยหนึ่งแทนความเงียบ เพราะไม่มีการเปล่งเสียงหรือกลุ่มลมออกมา เช่น [p⁻] ขณะออกเสียงไม่ปรากฏเสียงหรือกลุ่มลมออกมา เพียงแต่ริมฝีปากปิดกั้นลมไว้แล้วกลืนหายไป

เสียงสระในภาษาอังกฤษ

ในด้านของการเปล่งเสียงสระ ต้องศึกษาลักษณะของริมฝีปากและความสูงต่ำของลิ้นเป็นหลักสำคัญในการที่จะเปล่งเสียงสระให้แตกต่างกัน ลักษณะของริมฝีปากหมายถึง ลักษณะการห่อริมฝีปาก เมื่อใดมีการห่อริมฝีปาก เมื่อใดมีการเหยียดริมฝีปาก หรือขณะการเปล่งเสียงใดที่ริมฝีปากไม่ห่อไม่เหยียด

ความสูงต่ำของลิ้นหมายถึง ขณะที่เปล่งเสียงนั้น ๆ ลิ้นส่วนใด (หน้าลิ้น กลางลิ้น หรือหลังลิ้น) ยกขึ้นสูงต่ำห่างจากเพดานปากอย่างไร



แผนภูมิแสดงการแบ่งลักษณะความสูงต่ำของลิ้น โดยใช้ลักษณะสูงต่ำในรูปสี่เหลี่ยมคางหมู ซึ่งเป็นรูปเหลี่ยมที่ใกล้เคียงลักษณะของลิ้นมากกว่ารูปเหลี่ยมอื่น ๆ ในแนวนอนของรูปสี่เหลี่ยมแทนส่วนหน้า กลาง และหลังลิ้น ในแนวตั้งของรูปสี่เหลี่ยมแทนตำแหน่งลิ้น ซึ่งแบ่งออกเป็นระดับต่าง ๆ 4 ระดับคือ

- Close หมายถึงลิ้นอยู่ในระดับสูงสุดใกล้เพดานปากมากที่สุด
- Half-close หมายถึงลิ้นอยู่ในระดับกลางค่อนข้างสูงขึ้นไปสู่เพดานปาก
- Half-open หมายถึงลิ้นอยู่ในระดับกลางค่อนข้างต่ำลงสู่พื้นล่างของช่องปาก
- Open หมายถึงลิ้นอยู่ในลักษณะต่ำสุดแบบราบกับพื้นล่างของช่องปาก

สำหรับรูปสามเหลี่ยมภายในรูปสี่เหลี่ยมคางหมุนั้น แสดงลักษณะของสระที่เกิดโดยส่วนกลางลิ้น คือ /ə/ หรือ /ɜ:/ ซึ่งจะเกิดสูงต่ำตามแนวเส้นกลางของรูปสามเหลี่ยม

(เครื่องหมาย : แสดงความยาวของเสียง สระใดมี : กำกับแสดงว่าเสียงยาว)

สระเดี่ยว (Monophthongs)

สระเดี่ยวหมายถึงสระที่มีลักษณะการเปล่งเสียงเดี่ยว โดยมีลักษณะของอวัยวะที่เปล่งเสียง คือลิ้นและริมฝีปากอยู่ในอาการเดี่ยว ไม่มีการเคลื่อนไปสู่ตำแหน่งอื่นอันจะทำให้ลักษณะเสียงเปลี่ยนไป สัญลักษณ์ที่ใช้ ใช้สัญลักษณ์ตัวเดี่ยว แต่อาจมีเครื่องหมายแสดงความยาวของเสียงประกอบด้วย เสียงสระเดี่ยวตัวแรกในภาษาอังกฤษ คือ

1. หน่วยเสียง /i:/

ลักษณะการเปล่งเสียง ลิ้นส่วนหน้ายกขึ้นสูงเกือบจรดเพดานปากส่วนหน้า (alveola) ริมฝีปากเหยียด กล้ามเนื้อลิ้นตึงเครียด ทั้งสองข้างลิ้นสัมผัสกับแนวกรามบน เปล่งเสียงยาว

การปรากฏในคำ หน่วยเสียง /i:/ มีรูปสะกดหลายแบบ

ตัวอย่าง

ee – see, meet, canteen, sheep

e – be, Pete, compete

ea – lead, leaf, heat, neat

ie – piece, field, achieve, believe

ei, ey – receive, seize, key

i – police, machine

และอื่น ๆ เช่น ae – Caesar, oe – amoeba, ay – quay, eo – people

ลักษณะความยาวของเสียงสระจะหายไปเมื่อมีเสียงพยัญชนะอโหชนะ (voiceless) ตาม

| | | | |
|-----------------|-------|---|--------------------------------|
| ตัวอย่าง | [i:] | – | see, seed, seen, fee, feed |
| | [i] | – | seat, feet, piece, lease, beef |
| | [i:] | | [i] |
| | bead | | beat |
| | leave | | leaf |
| | liege | | leach |
| | Eden | | eaten |
| | seize | | cease |

2. หน่วยเสียง /ɪ/

ลักษณะการเปล่งเสียง ล้วนส่วนหน้ายกขึ้นในลักษณะที่ต่ำกว่าการเปล่งเสียง /i:/ กล่าว
เนื้อลิ้นไม่ตึงเครียด ของทั้งสองข้างลิ้นตะเบา ๆ กับแนวกรามบน เปล่งเสียงสั้น

การปรากฏในคำ จะปรากฏในรูปของสระ เช่น

| | | | |
|-----------------|----------------|---|---|
| ตัวอย่าง | i | – | sit, fill, ship, lid |
| | y | – | rhythm, symbol, city, pretty |
| | e | – | except, careless, needed, horses |
| | ie | – | cities, ladies, cookies |
| | และอื่น ๆ เช่น | o | – women, ay – Monday และวันอื่น ๆ |
| | | u | – busy, minute (n), e – England ui – build, built |

แบบฝึกหัดเปรียบเทียบเสียง /i:/ และ /ɪ/

แบบฝึกหัด

| /i:/ | /ɪ/ | /i:/ | /ɪ/ | /i:/ | /ɪ/ |
|--------|------|-------|------|-------|------|
| Pete | pit | seat | sit | sheep | ship |
| leak | lick | neat | knit | leave | live |
| lead | lid | we'll | will | peak | pick |
| read | rid | he'll | hill | deep | dip |
| peal | pill | peel | pill | heat | hit |
| leased | list | reap | rip | feet | fit |
| meet | mit | seeks | six | ease | is |
| beat | bit | leap | lip | meet | mitt |

ฝึกการออกเสียง /i:/, /ɪ/ ในประโยค

1. I need a little (sleep, slip).
2. They (heat, hit) the water best.
3. I want a little (beet, bit).
4. He likes his (sheep, ship).
5. She is wearing a (neat, knit) dress.
6. He is going to (leave, live) today.
7. They found the (teak, tick) in the forest.
8. **Sit** here beside me on this **seat**. /ɪ/, /i:/
9. The **ship** carried a cargo of **sheep**. /ɪ/, /i:/
10. Those shoes don't **fit** my **feet**. /ɪ/, /i:/
11. He **seeks** the **sick** child. /i:/, /ɪ/

12. The **tick** of the **teakwood** clock could be heard all over the house. /ɪ/, /i:/
13. If you **leave** me, I do not want to **live**. /i:/, /ɪ/
14. Why **did** you **pick** **this** **peak**? /ɪ/, /ɪ/, /i:/, /i:/

3. หน่วยเสียง /e/

ลักษณะการเปล่งเสียง ลิ้นส่วนหน้ายกขึ้นในระดับระหว่าง half-close และ half-open ริมฝีปากเหี่ยยงเล็กน้อยและลักษณะช่องปากกว้างกว่าเสียง /ɪ/ ลิ้นอยู่ในลักษณะดังเคียวมากกว่า /ɪ/ ทั้งสองข้างลิ้นแตะกับแนวฟันกรามบน เปล่งเสียงสั้น

การปรากฏในคำ จะปรากฏในรูปของสระ เช่น

| | |
|----------|--|
| ตัวอย่าง | e – set, pen, fell, went |
| | ea – breath, dead, head, deaf |
| | a – many, Thames, any |
| | และอื่น ๆ เช่น ai – said, u – bury, eo – Geoffrey, |
| | ei – Leicester, ie – friend |

แบบฝึกหัดเปรียบเทียบเสียง /i:/, ɪ, e /

| /ɪ/ | /e/ | /i:/ | /ɪ/ | /e/ |
|------|------|-------|------|--------|
| sit | set | neat | knit | net |
| tin | ten | reach | rich | wretch |
| will | well | reed | rid | red |
| disk | desk | feel | fill | fell |

แบบฝึกหัดเสียงสระ คำที่เน้นในประโยคต่อไปนี้มีเสียงสระอย่างไร แสดงโดยใช้สัญลักษณ์เสียงสระ

1. We **lit** it when he **let** us.
2. I got **rid** of that **red** necktie.
3. Ever **since**, he's **had** better sense.
4. There's the bell, hurry and pay the **bill**.
5. We will **visit** you when John **gets well**.
6. What **did** she do with the **dead** mouse.
7. Don't **tell** him **till** Wednesday.
8. The **tin plate** costs **ten** cents.
9. He wouldn't **lend** the money to buy the **land**.

จงใช้คำที่มีความหมายสอดคล้องกับประโยคหลัง

- The (pit, pet) was large. (I'm talking about a hole in the ground.)
- He (bit, bet) me. (I was wounded.)
- That (pin, pen) is very expensive. (I couldn't write with it.)
- That is a very large (bell, bill). (I'm talking about money.)
- He likes his (sheep, ship). (It produces wool).
- She wears a (neat knit) dress. (It was pressed well.)
- He is (leaving, living) tomorrow. (He is going to get away.)
- They found the (teak, tick) in the jungle. (It was a bug.)
- He is too young to (wade, wed). (We are talking about marriage.)
- I like that (cap, cop). (I'm talking about a person.)

5. หน่วยเสียง /ʌ/

ลักษณะการเปล่งเสียง ริมฝีปากอยู่ในลักษณะไม่ห่อไม่เหยียด ส่วนกลางลิ้นยกขึ้นจากตำแหน่ง open เพียงเล็กน้อย ลิ้นไม่แตะส่วนใด ๆ ของแนวฟันกรามบน เปล่งเสียงสั้น

การปรากฏในคำ จะปรากฏในรูปของสระ เช่น

| | | | |
|----------|----|---|---|
| ตัวอย่าง | u | - | sun, rut, dull |
| | o | - | son, among, one, colour, monkey, mother, nothing, Monday, onion, oven, London |
| | ou | - | country, southern, couple, enough, young |
| | oo | - | blood, flood |
| | oe | - | does |

แบบฝึกหัดเปรียบเทียบเสียง /æ, ʌ/

| [æ] | [ʌ] |
|-------|------|
| cat | cut |
| lamp | lump |
| match | much |

6. หน่วยเสียง /ɑ:/

ลักษณะการเปล่งเสียง ริมฝีปากอยู่ในลักษณะไม่ห่อไม่เหยียด ลิ้นส่วนกลางและส่วนหลังอยู่ในระดับ open มากที่สุด ลิ้นไม่สัมผัสกับแนวฟันกรามบน เปล่งเสียงยาว

การปรากฏในคำ จะปรากฏในรูปของสระ เช่น

| | | | |
|----------|-----|---|---|
| ตัวอย่าง | a | - | pass, after, tomato, father branch, bath |
| | ar | - | part, car, march, farm, large, Charles, snarl |
| | ear | - | heart, hearth |
| | er | - | clerk, Derby, sergeant |
| | al | - | calm, palm, half |
| | a u | - | aunt, laugh |

ลักษณะความยาวของเสียงสระจะหายไป เมื่อมีเสียงพยัญชนะอโฆษะตาม

| | | |
|---------------------------|-----------|------------------------------|
| ตัวอย่าง | [ɑ:] | bar, far, farm, hard |
| | [ɑ] | part, last, raft, lark, arch |
| | [ɑ:] | [ɑ] |
| | card | cart |
| | parse | pass |
| | carve | calf |
| | large | larch |
| แบบฝึกหัดเปรียบเทียบเสียง | [ɑ:], [ʌ] | |
| | [ɑ:] | [ʌ] |
| | card | cut |
| | barn | bun |
| | Marge | much |
| | harm | hum |
| | large | luck |

7. หน่วยเสียง /ɔ/

ลักษณะการเปล่งเสียง ริมฝีปากเปิดกว้างและท่อเล็กน้อย ลิ้นส่วนหลังอยู่ในลักษณะ open มากที่สุด ลิ้นไม่มีการสัมผัสกับแนวฟันกรามบน เปล่งเสียงสั้น

การปรากฏในคำ จะปรากฏในรูปของสระ เช่น

| | | |
|----------|--------|---|
| ตัวอย่าง | o | – dock, dog, holiday, sorry, gone |
| | a | – was, what, want, watch, quality |
| | ou, ow | – cough, knowledge, Gloucester, trough |
| | au | – because, sausage, Austria, Australia, cauliflower |

แบบฝึกหัดเปรียบเทียบเสียง [ɑ:], [ɒ]

| [ɑ:] | [ɒ] |
|------------|------------|
| large | lodge |
| card | cot |
| calves | cough |
| impassible | impossible |

แบบฝึกหัดเปรียบเทียบเสียง [æ], [ɒ]

[æ] glad, back, candy, travel, perhaps, matter, planets, pat,
lack, lad, mat, gnat, bat

[ɒ] pot, lock, rod, not, sock, clock, cot, hot, nop, rot, top,
chop, shock, hospitality, accommodation , sorry, holiday,
modern

| [æ] | [ɒ] |
|-------|-------|
| pat | pot |
| lack | lock |
| gnat | not |
| cap | cop |
| tap | top |
| chap | chop |
| map | mop |
| rat | rot |
| shack | shock |
| cat | cot |
| hat | hot |

1. That's a huge (map, mop). [æ], [ɒ]
2. I've always liked that (cap, cop). [æ], [ɒ]
3. One thing we don't need is a (cot, cat). [ɒ], [æ]
4. The house is one thing we (lack, lock). [æ], [ɒ]

แบบฝึกหัดเปรียบเทียบเสียง [ʌ], [ɒ]

[ʌ] cup, cut, sun, shut, won, brush, one

[ɒ] cop, rob, shot, lock, pop, wan

| [ʌ] | [ɒ] | | [ʌ] | [ɒ] |
|-----|-----|--|------|------|
| cup | cop | | pup | pop |
| jut | jot | | hut | hot |
| rut | rot | | shut | shot |
| rub | rob | | cut | cot |

1. I want a **cup** of tea. [ʌ]
2. I saw the **cop** on the corner. [ɒ]
3. My shoe **rubs** my heel. [ʌ]
4. These men **robbed** the bank. [ɒ]
5. I **cut** my finger. [ʌ]
6. I sleep on a **cot**. [ɒ]
7. Please **shut** the door. [ʌ]
8. The water in the **jug** is warm. [ʌ]
9. Our team **won** the game. [ʌ]
10. Please **lock** the door. [ɒ]
11. We bought a **puppy** for the children. [ʌ]
12. **Poppies** bloom in the spring. [ɒ]

13. We slept in a small **hut** high in the mountains. [ʌ]

14. It's **hot** today. [ɒ]

8. หน่วยเสียง /ɔ:/

ลักษณะการเปล่งเสียง ริมฝีปากห่อมากกว่าหน่วยเสียง /ɒ/ ลิ้นส่วนหลังยกขึ้นในระดับระหว่าง half-open และ half-close สองข้างลิ้นไม่สัมผัสแนวฟันกราม เปล่งเสียงยาว เมื่อเปรียบเทียบกับเสียงสระในภาษาไทย สระ /ɔ:/ มีเสียงใกล้เคียงกับสระโอ

การปรากฏในคำ จะปรากฏในรูปของสระ เช่น

ตัวอย่าง

or – cord, horse, sword, born, for

aw – saw, law, lawn, yawn, jaw

ou – bought, ought, wrought,

au – daughter, taught, caught, naught, fault,
cause

a – all, talk, salt, water, war, quart

ore – before, more

oor – door, floor

oar – board, oar

our – court, four

และอื่น ๆ เช่น broad, sure

หน่วยเสียง /ɔ:/ เมื่อมีเสียงพยัญชนะอโรทอะตามความยาวของเสียงจะลดลง

ตัวอย่าง

| | | |
|-------|----------------------------------|--------|
| [ɔ:] | saw, war, born board, dawn | |
| [ɔ] | sort, ought, horse, chalk, quart | |
| [ɔ:] | | [ɔ] |
| saw | | sort |
| war | | wart |
| board | | bought |
| saws | | sauce |

แบบฝึกหัดเปรียบเทียบเสียง [ɔ], [ɔ:]

| | |
|-------|-------|
| [ɔ] | [ɔ:] |
| cod | cord |
| don | dawn |
| stock | stork |
| stock | stalk |

an **awful lot** [ɔ], [ɔ]

got all of it [ɔ], [ɔ:]

got off [ɔ], [ɔ]

a **long-distance call** [ɔ], [ɔ:]

a **lot** of **bother** [ɔ], [ɔ:]

call a **doctor** [ɔ:], [ɔ]

a **long opera** [ɔ], [ɔ]

แบบฝึกหัดเปรียบเทียบเสียง / æ, e, ʌ, ɒ /

| [æ] | [e] | [ʌ] | [ɒ] |
|------|-------|------|------|
| gnat | net | nut | not |
| bag | beg | bug | bog |
| cat | - | cut | cot |
| Dan | den | done | Don |
| pan | pen | pun | - |
| pat | pet | putt | pot |
| rack | wreck | - | rock |
| hack | - | Huck | hock |
| lack | - | luck | lock |

1. They found the (bags, bugs). [æ], [ʌ]
2. He put his coat on the (rack, rock). [æ], [ɒ]
3. He (patted, putted) the ball. [æ], [ʌ]
4. They asked for a (pan, pen). [æ], [e]
5. Mary loved (Dan, Don). [æ], [ɒ]
6. The mouse ran away from the (cat, cot). [æ], [ɒ]
7. Jim collected two dozen (gnats, nuts). [æ], [ʌ]
8. He was (hacking, hocking) his rifle. [æ], [ɒ]
9. He (patted, petted) the dog. [æ], [e]

แบบฝึกหัดเปรียบเทียบหน่วยเสียง / ɪ, e, æ, ʌ, ɒ /

1. He (capped, kept) what was left. [æ], [e]
2. The contractors bought four (ton, tan) trucks. [ʌ], [æ]
3. Joan stuck herself with a (pen, pin). [e], [ɪ]
4. It's anybody's (gas, guess). [æ], [e]
5. That (gnat, net) bothers him. [æ], [e]
6. A (cab, cub) was what we wanted. [æ], [ʌ]
7. He made that (bet, bat) himself. [e], [æ]
8. The dirty (pan, pen) needed cleaning. [æ], [e]
9. Jack (messed, mused) it up. [e], [ʌ]
10. The place is badly (rutted, rotted). [ʌ], [ɒ]
11. It was quite a (shack, shock). [æ], [ɒ]
12. It was (shut, shot) quickly. [ʌ], [ɒ]
13. The (cat, cut) was bleeding badly. [æ], [ʌ]
14. There was the (cup, cop) right in front of you. [ʌ], [ɒ]

9. หน่วยเสียง /ʊ/

ลักษณะการเปล่งเสียง ริมฝีปากท่อมมากกว่าเสียง /ɔ:/ ลิ้นส่วนที่ก่อนมาทางส่วนกลาง ยกในระดับเหนือ half-close เล็กน้อย กล้ามเนื้อลิ้นไม่ตึงเครียด สองข้างลิ้นแตะแนวฟันกรามเล็กน้อย เปล่งเสียงสั้น

การปรากฏในคำ จะปรากฏในรูปของสระ เช่น

| | |
|----------|--|
| ตัวอย่าง | u – put, full, sugar, cushion, butcher |
| | o – wolf, woman, bosom |
| | oo – good, book, wood, wool, too |
| | ou – could, should, would, courier |

แบบฝึกหัดเสียง [ʊ] could, pull, soot, look, crook, stood, wool.

| | |
|-------------------------|--------------------|
| his notebook | good looking |
| push and pull | the bookstore |
| the new bulletin | a cupful |
| the bullet from the gun | took a book |
| I couldn't say | from where I stood |

10. หน่วยเสียง /u:/

ลักษณะการเปล่งเสียง เสียง [u:] เป็นเสียงสระที่เกิดจากลิ้นส่วนหลัง ยกสูงระดับใกล้เคียงตำแหน่ง close กล้ามเนื้อลิ้นมีความตึงเครียดมากกว่า และริมฝีปากห่อมากกว่าเสียง /ʊ/ เปล่งเสียงยาว

การปรากฏในคำ จะปรากฏในรูปของสระ เช่น

ตัวอย่าง oo – food, soon, moon, spoon,
 cooed, pool, coot, wooed
o – do, who, move, lose
ou – group, soup, wound, through
u – rude, June, Luke
ew – chew, Jews, few, dew
และอื่น ๆ เช่น ue – blue, ui – juice, oe – shoe

หน่วยเสียง /u:/ เมื่อมีเสียงพยัญชนะอโฆษะตามความยาวของเสียงจะลดลง

| | | |
|-----------------|---------|--------------------------|
| ตัวอย่าง | [u:] | blue, moon, two |
| | [u] | boot, fruit, hoof, group |
| | [u:] | [u] |
| | rude | root |
| | lose | loose |
| | use (v) | use (n) |
| | shoe | shoot |
| | nude | newt |
| | Jews | juice |

แบบฝึกหัดเปรียบเทียบเสียง [ʊ], [u:]

- Too few people **took** their **books** home. [ʊ]
- She leaves for **Europe** at **two** o'clock **Tuesday**. [u:]
- The **canoe** was **pulled** out of the **pool** too. [u:], [ʊ], [u:]
- The blacksmith says that the horse should be **shoed**. [u:]
- Pretty artificial **bouquets** **are** made of **wood** pulp or **wool** yarn. [u:], [ʊ], [ʊ]
- I assure **you** that the new **bulletin** will be out **soon**. [u:], [ʊ] [u:]
- Dale **took** all his old **notebooks** and **threw** them away. [ʊ], [ʊ], [u:]

11. หน่วยเสียง /ɜ:/

ลักษณะการเปล่งเสียง การเปล่งเสียง /ɜ:/ ลิ้นส่วนกลางยกขึ้นในระดับระหว่าง half-close และ half-open ลิ้นไม่สัมผัสกับแนวฟันกรามบน ริมฝีปากเหยียดเล็กน้อย

การปรากฏในคำ จะปรากฏในรูปของสระ เช่น

| | |
|----------|---|
| ตัวอย่าง | ir, yr – bird, first, girl |
| | er, err – her, serve, err |
| | ear – earth, heard, earl |
| | ur, urr – turn, church, nurse, curl, purr |
| | w + or – word, world, work, worse |
| | eur – liqueur, amateur, chauffeur |
| | our – journey, courtesy, scourge |

หน่วยเสียง /ɜ:/ เมื่อมีเสียงพยัญชนะอโห้ตาม ความยาวของเสียงจะลดลง

| | | |
|----------|-------|-----------------------------|
| ตัวอย่าง | [ɜ:] | fur, burn, bird |
| | [ɜ] | first, earth, worse, church |
| | [ɜ:] | [ɜ] |
| | cur | curt |
| | heard | hurt |
| | surge | search |
| | purrs | purse |
| | serve | surf |

12. หน่วยเสียง /ə/

ลักษณะการเปล่งเสียง เสียง [ə] มีลักษณะของการเปล่งเสียงใกล้เคียงกับเสียง /ɪ/ เมื่อลิ้นถอยหลัง หรืออีกลักษณะหนึ่งเมื่อลิ้นส่วนกลางลดลงในตำแหน่งมากจะมีลักษณะเสียงใกล้เคียงกับเสียง [ʌ]

การปรากฏในคำ เสียง [ə] จะปรากฏในรูปของสระต่าง ๆ เช่น

1. สระที่อยู่ในคำที่มากกว่าหนึ่งพยางค์ และพยางค์ที่ [ə] ปรากฏจะไม่ลงเสียงหนัก อาทิ

| | | |
|-----|----|------------|
| i | ใน | póssible |
| é | ใน | géntlemen |
| a | ใน | wóman |
| o | ใน | oblíge |
| u | ใน | suppóse |
| ar | ใน | partícular |
| er | ใน | móther |
| or | ใน | dóctor |
| ou | ใน | fámous |
| our | ใน | cóLOUR |
| ure | ใน | figúre |

2. เสียง [ə] อาจใช้แทนเสียง [ɪ] ในคำที่มีพยางค์ออกเสียง [ɪ] เช่น effect, except, excuse, raises, rises, roses, batted, wanted, restless

3. เสียง [ə] ปรากฏในลักษณะ unaccented form ของคำต่อไปนี้ เช่น a, an, the, to, for, but, and, shall เป็นต้น

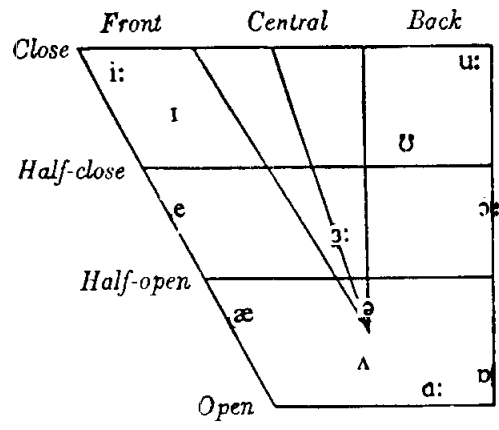
แบบฝึกหัด /๑/

| | |
|-------------|-----------------|
| a few | an idea |
| a little | the first |
| a group | the bank |
| an incident | to go |
| today | to England |
| of mine | of the students |

แบบฝึกหัดเสียง [๑]

Listen, my **children**, and you **shall** hear
Of **the** midnight ride of Paul Revere,
On the eighteenth of April, in **Seventy-five**
Hardly **a** man is now **alive**
Who remembers that **famous** day **and** year.
He said to his friend, If **the** British march
By land or sea **from** the town **tonight**,
Hang **a** lantern **aloft** in the belfry arch
Of the Old North Church as **a** **signal** light,
One, if by land, **and** two, if by sea
And I on the **opposite** shore will be,
Ready **to** ride **and** spread the **alarm**
Through every Middlesex village **and** farm
For **the** country folk to be up and to arm.

| บอกเล่า | ปฏิเสธ | ตอบสั้น |
|----------------------------|-------------------------------|---------------------------|
| (Affirmative) | (Negative) | (Short Answer) |
| /ə/ | /ə/, /ɒ/ | /ə/, /ɒ/ |
| I was going. | I wasn't going. | Yes, I was . |
| I was doing it. | I wasn't doing it. | No, I wasn't . |
| | /æ/ | /æ/ |
| He has come. | He hasn't come. | Yes, he has . |
| He has been sick. | He hasn't been sick. | He has a bad cold. |
| She has seen it. | She hasn't seen it. | Has she? |
| | /æ/ | /æ/ |
| We have seen it. | We haven't seen it. | Yes, we have . |
| They have gone. | They haven't gone. | Have they? |
| We have been there. | We haven't been there. | We have a reason. |
| | /ə/ | |
| Have they come? | Why have they come? | |
| | /ə/ | |
| Can they go? | When can they go? | |



แผนผังแสดงที่ตั้งของสระเดี่ยว

เสียงสระประสม (Diphthongs)

การเกิดสระประสมจะเกิดในหนึ่งพยางค์ เมื่อพยางค์นั้นมีการเลื่อนของเสียงสระจากจุดหนึ่งไปสู่อีกจุดหนึ่ง จุดแรกให้เป็นจุดเริ่มต้น จุดที่เสียงเลื่อนไปเป็นจุดจบของเสียงสระประสมนั้น ทั้งสองจุดจัดเป็นองค์ประกอบของสระประสม 1 หน่วยเสียง

เสียงสระประสมในภาษาอังกฤษมี 2 ประเภท ประเภทหนึ่งเป็นการเลื่อนของเสียงจาก / e, ɔ, a, ɑ, ə / ไปสู่ / ɪ, ʊ / อีกประเภทหนึ่งเป็นการเลื่อนจาก / ɪ, ə, ʊ / ไปสู่ / ə /

กลุ่ม I ประเภท Diphthongal Glides

เลื่อนจาก / e, ɔ, a, ɑ, ə / → / ɪ, ʊ / แบ่งออกได้ดังนี้

1. /eɪ/ เริ่มจากลิ้นอยู่ในตำแหน่งเสียง [e] เลื่อนไปสู่ตำแหน่งสำหรับเสียง [ɪ]

การปรากฏในคำ จะปรากฏในรูปของสระ เช่น

ตัวอย่าง a – ape, late, make, bass
ai, ay – may, waist, aim, rain
ei, ey – eight, weigh, rein, they
ea – great, steak, break
และอื่น ๆ เช่น half penny อ่านว่า [hæfˈpɛni]
gauge [geɪdʒ]
gaol [dʒeɪl]

/eɪ/ แบ่งออกเป็น [eːɪ] . เมื่อมีเสียงพยัญชนะโห้ชะตามหรือเมื่ออยู่ในพยางค์เปิด (พยางค์ที่ไม่มีเสียงพยัญชนะใดตาม) และเป็น [eɪ] โดยความยาวของเสียงแรกลดลง เมื่อมีเสียงพยัญชนะโห้ชะตาม

แบบฝึกหัดเปรียบเทียบเสียง [e:i], [er], [e]

ตัวอย่าง [e:i] day, made, game, gaze
 [er] eight, late, face, safe

| | |
|---------|---------|
| [e:i] | [er] |
| played | plate |
| ray | race |
| way | waist |
| save | safe |
| [ê] | [er] |
| pet | pate |
| lest | laced |
| met | mate |
| net | Nate |
| bet | bait |
| fret | freight |
| chess | chase |
| west | waist |
| [e] | [e:i] |
| red | raid |
| led | laid |
| pen | pain |
| wed | wade |
| bell | bale |
| fell | fail |

3. /ɔɪ/ เริ่มต้นเมื่อลิ้นอยู่ในตำแหน่งสำหรับเสียง [ɔ] แล้วเลื่อนไปสู่เสียง [ɪ]

การปรากฏในคำ จะปรากฏในรูปของสระ เช่น

ตัวอย่าง oi – noise, toil, point, moist

oy – boy, toy, joy

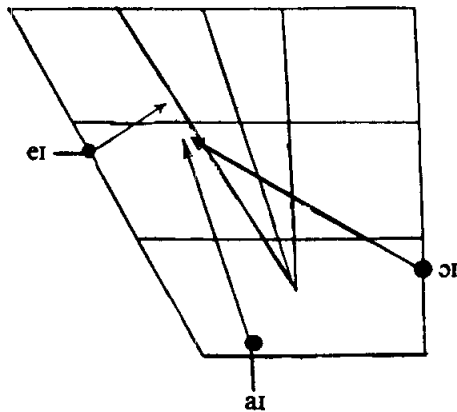
/ɔɪ/ แบ่งออกเป็น [ɔ:ɪ] เมื่อมีเสียงพยัญชนะโหวะตามหรืออยู่ในพยางค์เปิด เป็น [ɔɪ]

เมื่อมีเสียงพยัญชนะโหวะตาม

ตัวอย่าง

[ɔ:ɪ] boy, noise, coin, void, soil

[ɔɪ] voice, joist, choice, point, joint



แสดงที่ตั้งและทิศทาง /eɪ, aɪ, ɔɪ/

4. /əʊ/ เริ่มต้นเมื่อลิ้นอยู่ในตำแหน่ง [ə] แล้วเลื่อนไปสู่ตำแหน่งสำหรับเสียง [ʊ]

การปรากฏในคำ จะปรากฏในรูปของสระ เช่น

ตัวอย่าง o – so, go, old, both, home, pole, bolt

oa – oak, coat, road, toast, soap

oe – doe, toe, foe, hoe

ou, ow – sow, though, shoulder, know

และอื่น ๆ เช่น oo – brooch, ew – sew

/əʊ/ แบ่งออกเป็น [ə:ʊ] เมื่อคำนั้นมีเสียงพยัญชนะโรหะลงท้ายหรือเป็นพยางค์เปิด เป็น
 [əʊ] เมื่อมีเสียงโรหะลงท้าย

| | | |
|----------|-------|----------------------------------|
| ตัวอย่าง | [ə:ʊ] | road, pose, home, toe, go |
| | [əʊ] | goat, oak, rope, post, both |
| | [əʊ] | [əʊ] |
| | | robe rope |
| | | toes toast |
| | | grows gross |
| | | road wrote |
| | | cold colt |

แบบฝึกหัดเปรียบเทียบเสียง /əʊ /, /ɜ:/, /ɔ:/

/əʊ/

own [ə:ʊ]

goal [ə:ʊ]

oath [əʊ]

coat [əʊ]

foam [ə:ʊ]

foe [ə:ʊ]

/əʊ/

so [ə:ʊ]

pose [ə:ʊ]

bold [ə:ʊ]

load [ə:ʊ]

boat [əʊ]

choke [əʊ]

/ɜ:/

earn [ɜ:]

girl [ɜ:]

earth [ɜ]

curt [ɜ]

firm [ɜ:]

fur [ɜ:]

/ɔ:/

saw [ɔ:]

pause [ɔ:]

bald [ɔ:]

lord [ɔ:]

bought [ɔ]

chalk [ɔ]

| | | | | |
|--------------|--|-------------|--|--------------|
| /əʊ/ | | /ɜ:/ | | /ɔ:/ |
| foe [ə:ʊ] | | fur [ɜ:] | | four [ɔ:] |
| bone [ə:ʊ] | | burn [ɜ:] | | born [ɔ:] |
| woke [əʊ] | | work [ɜ] | | walk [ɔ] |
| coat [əʊ] | | curl [ɜ] | | caught [ɔ] |
| coal [ə:ʊ] | | curl [ɜ:] | | call [ɔ:] |

5. /aʊ/ เริ่มต้นเมื่อลิ้นอยู่ในตำแหน่งเสียง [ɑ] แล้วเลื่อนไปสู่เสียง [ʊ]

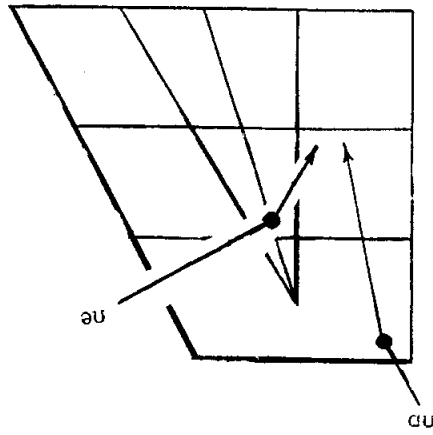
การปรากฏในคำ จะปรากฏในรูปของสระ เช่น

ตัวอย่าง **ou** – house, sound, out, round
 ow – town, cow, how, now, allow

/aʊ/ แบ่งออกเป็น [ɑ:ʊ] เมื่อมีเสียงพยัญชนะโหระหลงท้ายหรืออยู่ในพยางค์เปิด เป็น [aʊ]
 เมื่อมีเสียงพยัญชนะโหระหลงท้าย

ตัวอย่าง [ɑ:ʊ] loud, town, how, cows, owls
 [aʊ] about, mouse, mouth, shout, count

| | |
|-----------|-----------|
| [ɑ:ʊ] | [aʊ] |
| allows | a louse |
| found | fount |
| mouth (v) | mouth (n) |
| loud | lout |



แสดงทิศทางและที่ตั้ง / อู, อู /

กลุ่ม II ประเภท Centring Diphthongs เสียงสระเลื่อนจาก / ɪ, e, ʊ / → / ə /
แบ่งเป็น

1. /ɪə/ เริ่มต้นเมื่อลิ้นอยู่ในตำแหน่ง [ɪ] แล้วเลื่อนลงสู่ [ə]

การปรากฏในคำ จะปรากฏในรูปของสระ เช่น

ตัวอย่าง eer, ear, ere – deer, cheer, cheer, year; dear, tear
(n), hear, here
eir, ier, ir – weird, fierce, fakir
ea, ia eu, eo – idea, Ian, museum, theory
และอื่น ๆ เช่น eal – real, er – hero

/ɪə/ แบ่งออกเป็น [ɪ:ə] เมื่อมีเสียงพยัญชนะโหระหลงท้าย เป็น [ɪə] เมื่อมีเสียงพยัญ-
ชนะโหระหลงท้าย

ตัวอย่าง [ɪ:ə] dear, here, beard
[ɪə] pierce, fierce

2. /ɔə/ เริ่มต้นที่เสียง [ɔ] ซึ่งลิ้นส่วนหน้าจะอยู่ในระดับ half-open แล้วเลื่อนลงสู่เสียง [ə]

การปรากฏในคำ จะปรากฏในรูปของสระ เช่น

ตัวอย่าง a r e – care, mare, share, rare, scare

air – air, fair, pair, chair

e a r – bear, pear, wear, tear (v)

และอื่น ๆ เช่น ei – heir, er – there ei – their, ar – Mary,

Sarah

/ɔə/ แบ่งออกเป็น [ɔ:ə] เมื่อคำนั้นมีเสียงพยัญชนะโฆษะลงท้ายหรือเป็นพยางค์เปิด
เป็น [ɔ ə] เมื่อมีเสียงโฆษะลงท้าย

ตัวอย่าง [ɔ:ə] scares, pair, there, chairs, cared

[ɔ ə] scarce

3. /ɔɜ/ เริ่มต้นเมื่อลิ้นและริมฝีปากอยู่ในตำแหน่งเสียง [ɔ] แล้วเลื่อนลงสู่เสียง [ə]

การปรากฏในคำ จะปรากฏในรูปของสระ เช่น

ตัวอย่าง o o r – poor, moor

o u r – dour, gourd, tour

u r e – pure, endure, cure, sure

ur – curious, during, security

ewer – sewer

และอื่น ๆ เช่น ew – jewel, ue – fluent, ua – truant

/ɔɜ/ ไม่มีการแบ่งออกเป็นเสียงสั้นยาวเหมือนเสียงสระ diphthongs อื่น ๆ

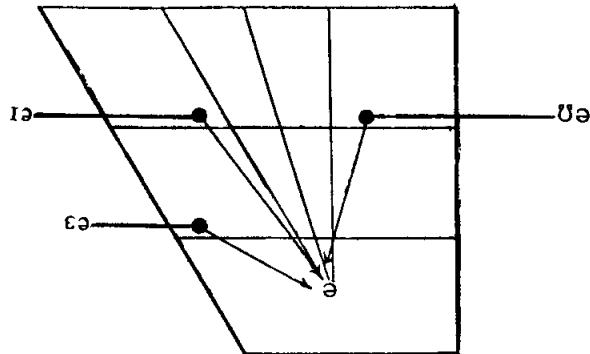
หมายเหตุ ในกลุ่มที่ 2 นี้เสียงของตัว r ในตัวสะกดจะหายไป มีเสียง [ə] แทน แต่ถ้าตัว r นั้นมีเสียงสระอื่นตาม เสียงตัว r จะปรากฏด้วย เช่น

here and there [hɪ:ə ən ðe:ə]

hearing [hɪ:əɪŋ] hear [hɪ:ə]

caring [k'e:əɪŋ] care [k'e:ə]

touring [tʊəɪŋ] tour [tʊə]



แสดงทิศทางและที่ตั้ง /ɪə, eə, ʊə/

สระประสม + [ə]

นอกเหนือจากสระประสมเสียงต่าง ๆ ดังกล่าวมาแล้ว เสียงสระประสมกลุ่มที่ 1 ซึ่งมีลักษณะการเลื่อนจากตำแหน่งลิ้น open-หรือ half-open ไปสู่ half-close ซึ่งเป็นการเลื่อนขึ้น เสียงสระประสมในกลุ่มนี้จึงมีการเลื่อนลงสู่เสียง [ə] ได้ ดังต่อไปนี้

[eɪ]+ə ในคำว่า player, prayer, greyer, layer

[aɪ]+ə ในคำว่า fire, tyre, choir, hire, society, buyer, higher

[ɔɪ]+ə ในคำว่า employer, enjoyable, lawyer

[əʊ]+ə ในคำว่า mower, lower, slower

[aʊ]+ə ในคำว่า our, shower, flower, coward, nowadays